



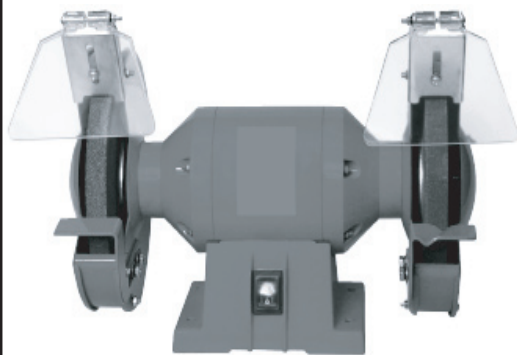
Точильний верстат
Модель: BG-302D20

КЕРІВНИЦТВО

З СЕРВІСНОГО ОБСЛУГОВУВАННЯ

Точильний верстат

Зміст



1. Призначення
2. Технічні дані
3. Комплектність
4. Загальний вигляд
5. Порядок встановлення та підготовки до роботи
6. Заходи безпеки
7. Технічне обслуговування
8. Порядок зберігання і транспортування
9. Умови гарантійного обслуговування
10. Схема виробу в розібраному вигляді та список деталей
11. Електрична схема

1. Призначення

1.1. Точильно-шліфувальний електричний верстат (далі - верстат) призначений для механічної обробки і заточення металевих виробів (ножів, ножиць і т.д.) і інших інструментів з лезами.

1.2. Верстат призначений для експлуатації в районах з помірним кліматом в умовах навколишнього середовища, що характеризується температурою від -10°C до $+40^{\circ}\text{C}$, відносною вологістю не більш 80%, відсутністю прямого впливу сонячного випромінювання, атмосферних опадів.

2. Технічні дані

Верстат відповідає технічним умовам виробника і вимогам норм безпеки ДСТУ ГОСТ 30699-2003

Таблиця 1

Модель	BG-302D20
Напруга мережі/частота, В/Гц	230/50
Споживана потужність, Вт	350
Діапазон частоти обертання на холостом ходу, об/хв	2950
Клас захисту від ураження електричним струмом	II
Швидкість обертання на максимальних обертах, м/сек	30.9
Максимальна тривалість роботи, хв	30
Ударний рівень шуму, дБ	63.1
Звуковий рівень шуму, дБ	76.1
Кількість швидкостей	1
Довжина шнура, м	1.5
Вага (нетто/брутто), кг	13/14

3. Комплектність

У комплект постачання верстата входять:

1. Верстат (у зборі)..... 1 шт.
2. Шліфувальний диск (діаметр 200x20x16мм)..... 2 шт.
3. Торцевий гайковий ключ..... 1 шт.

4. Загальний вигляд та габаритні розміри

Верстат складається з таких основних частин:

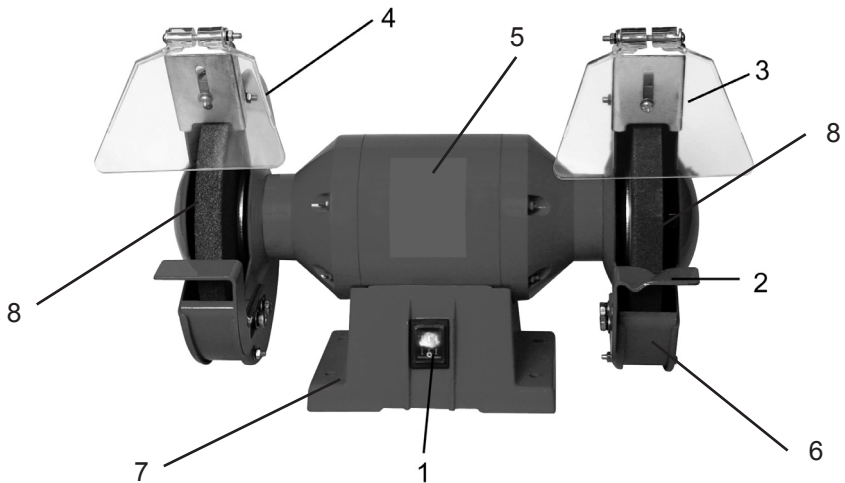


Рис.1

1. Кнопка-вимикач
2. Опорний кронштейн
3. Щиток-іскрогасник із кронштейном
4. Захисна кришка
5. Кожух мотора
6. Кожух захисний
7. Станина
8. Шліфувальний диск (грубозернистий, дрібнозернистий)

5. Порядок встановлення та підготовка до роботи

5.1. Перед початком роботи верстата переконайтеся, що параметри живильної електромережі і робочого інструменту, а також умови роботи відповідають вимогам інструкції.

5.2. Перед початком експлуатації необхідно:

— оглянути верстат і переконатися в його комплектності і відсутності зовнішніх ушкоджень;

— після транспортування в зимових умовах перед включенням витримати верстат при кімнатній температурі до повного висихання конденсату.

5.3. При підключенні забезпечте правильний напрямок обертання диску. Після першого включення або заміни дисків варто провести їхнє виправлення бруском. Для використання старих шліфувальних дисків, що втратили правильну круглу форму, потрібно їхнє обов'язкове виправлення бруском.

5.4. Щиток-іскрогасник.

Встановіть кронштейн і щиток -іскрогасник 3 відповідно до рис. 1 і зафіксуйте болтом. Відстань між шліфувальним диском і кронштейном не повинна перевищувати 5 мм. Щиток відрегулюйте для зручної роботи і надійного захисту.

Опорний кронштейн для заготовки.

Встановіть опорний кронштейн 2 і закріпіть його болтами. Відстань між шліфувальним диском і кронштейном не повинна перевищувати 3 мм. Закріпіть пристрій на верстаті/підставці.

5.5. Пуск в експлуатацію

Для включення верстата необхідно кнопку вимикача перевести в положення - "I".

Для вимикання перевести кнопку вимикача в положення - "O".

УВАГА! Шліфувальний диск протягом деякого часу після вимикання обертається за інерцією.

5.6. Оброблюваний виріб необхідно покласти на опорний кронштейн 2 і злегка притиснути до шліфувального диску. Для одержання якісної обробки злегка переміщайте загоівку вліво - вправо. Це буде також сприяти більш рівномірному зносові кола. Час від часу варто охолоджувати оброблюваний виріб водою. Для обробки твердих сплавів використовуйте шліфувальні диски марки "С" з карбіду кремнію (приналежність). Шліфувальні диски оберігайте від ударів, поштовхів і засалювання.

5.7. Заміна диску.

УВАГА! Вийміть вилку з розетки.

Відпустіть болти на кожусі 6 і зніміть його. Відверніть кріпильну гайку, притримуючи ключем шпindel за лиськи на кінці. Зніміть фланець, а потім шліфувальний диск 8. Встановити новий диск, виконуючи описані вище операції в зворотному порядку. Кожух встановити на місце, щільно притиснути і добре затягти болти.

5.8. Перевірка нових шліфувальних дисків

Використовувати тільки фірмові диски! Ушкодження фірмового упакування може означати пошкодження шліфувального диску. Перед встановленням диску перевірити, чи не має він пошкоджень.

6. Заходи безпеки

Безпечна робота верстата можлива тільки після уважного вивчення споживачем Інструкції з експлуатації.

6.1. Верстат берегти від вологи і не працювати у вологому приміщенні. Експлуатація верстата **забороняється**:

- у вибухонебезпечних приміщеннях або в приміщеннях з хімічно активним середовищем;
- при нечіткій роботі вимикача.

ЗАБОРОНЯЄТЬСЯ експлуатація інструмента в стані алкогольного сп'яніння

6.2. Для запобігання небезпеки поразки електричним струмом, травми або поломки інструмента завжди потрібно брати до уваги наступне:

- тримайте в порядку робоче місце;
- не користуйтеся електроінструментом для обробки вологого і мокрого матеріалу;
- подбайте про гарне освітлення і вентиляцію;
- не розташовуйте поблизу робочого місця пальні матеріали, тому що через іскри, що розлітаються при обробці металу, з'являється небезпека пожежі;
- уникайте фізичного контакту з заземленими об'єктами (наприклад, з металевими трубами, радіаторами і батареями);
- сторонні особи, діти і домашні тварини повинні знаходитися на достатній відстані від місця Вашої роботи;
- не піддавайте інструмент перевантаженням, використовуйте його тільки за призначенням;
- не носіть занадто вільний одяг або прикраси, забирайте довге волосся; які можуть потрапити в частини устаткування, яке рухається;
- при роботі завжди потрібно носити захисні окуляри, рукавиці і неслизьке взуття. Для захисту від шуму вдягайте навушники.

6.3. Регулярно перевіряйте стан мережного кабелю і вилки:

- не смикайте за мережний кабель, щоб від'єднати штепсельну вилку від розетки;
- захищайте мережний кабель від перегріву, олії і гострих крайок;
- не допускайте попадання мережного кабелю або подовжувача в зону роботи;
- якщо кабель ушкоджений або розрізаний у процесі роботи, вийміть вилку з розетки і замініть живильний мережний кабель;
- виймайте вилку з електричної розетки після закінчення робіт, під час перерви чи при заміні диску;
- кабель завжди розташовуйте позаду верстата;
- максимальне число обертів шліфувальних дисків при роботі на верстаті не повинно перевищувати максимальну швидкість обертання дисків на холостому ходу.

6.4. Пристрій повинен використовуватися тільки з встановленими на ньому захисними пристроями, а шліфувальні диски повинні бути надійно закріплені, і вільно обертатися. Нові шліфувальні диски повинні для перевірки обертатися вхолосту не менше 5 хвилин.

Не можна використовувати ушкоджені і незбалансовані диски. Постійно перевіряйте і при необхідності регулюйте зазор між опорним кронштейном 2, щитком 3 і шліфувальним диском 8 (Рис.1).

6.5. Стежте, щоб при роботі: якнайнижче була опущена захисна кришка 4;

- оброблюваний виріб підводився тільки до обертового диску;
- не виконувалася обробка матеріалу торцьовою стороною диску, а використовуйте тільки його периферію;
- не торкалися рукою обертового диску;
- не натискати на обертовий по інерції диск з метою його зупинки;
- використовувати тільки фірмові принадлежности.

6.6. Працюйте в стійкому положенні, уникаючи незручних положень тіла.

6.7. Тримайте інструмент в охайному стані і не допускайте перегріву електродвигуна.

6.8. Уникайте ненавмисного включення, стежте за тим, щоб при підключенні інструменту до мережі його вимикач завжди був виключений.

6.9. Користуйтеся тільки мережними подовжувачами промислового виготовлення, розрахованими на потужність Вашого інструменту і пам'ятайте, що кабель, який підходить, повинен лежати вдалині від зони роботи.

6.10. Завжди будьте **уважні**:

- не відволікайтеся під час роботи;
- робіть заміну диску, який розігрівся при роботі, тільки після його вистигання до прийнятної температури;
- бережіть руки від обертового диску.

<p style="text-align: center;">УВАГА! Диск починає обертатися відразу після включення верстата.</p>
--

6.11. **Контролюйте** справність електроінструмента до початку роботи, а перед включенням перевірте, щоб диск був правильно встановлений і надійно закріплений.

УВАГА!

Даний інструмент призначений для побутового застосування і не повинен використовуватися для професійних робіт або в комерційних цілях. Використання верстата для інших операцій, надмірне перевантаження або тривала безперервна робота можуть привести до поломки інструменту або окремих його частин.

7. Технічне обслуговування

7.1. Перед будь-якими роботами по догляду за верстатом вийміть вилку з розетки. Верстат в основному не вимагає спеціального догляду. Якщо верстат, незважаючи на високу технологію виготовлення і його якість, усе-таки вийде з

ладу, звертайтеся в сервісний центр.

7.2. Догляд містить у собі очищення виробу від пилу і бруду по закінченні роботи. Стежте за станом дисків і вчасно змінюйте їх на нові.

УВАГА! Не застосовуйте бензин і розчинники!
--

7.3. Пошкодження, які виникли внаслідок природного зносу перевантаження або неправильної експлуатації, не підлягають гарантійному ремонту.

7.4. Забороняється розбирання інструменту і будь-які роботи з його обслуговування поза сервісним центром.

8. Правила зберігання і транспортування

Зберігати верстат необхідно при температурі навколишнього середовища не нижче +5°C і не вище +35°C, з відносною вологістю повітря не більш 80 %.

Транспортування виробу необхідно виконувати в транспортній тарі в стійкому положенні.

9. Умови гарантійного обслуговування

9.1. Гарантійний термін на вироби обчислюється з дня роздрібного продажу і складає 12 місяців.

9.2. Вимоги споживачів, передбачені чинним законодавством про захист прав споживачів, можуть бути пред'явлені протягом 12 місяців з дня початку дії гарантійного терміну за умови, що недоліки товару не виникли внаслідок порушення покупцем правил користування транспортування, зберігання, дії третіх осіб, попадання всередину комах, а також дії нездоланної сили (пожежі, природної катастрофи тощо). У гарантійний період ремонт несправних приладів здійснюється уповноваженими особами.

9.3. Гарантія не поширюється на прилади з несправностями, що виникли внаслідок суттєвих порушень технічних вимог, обумовлених в керівництві з експлуатації, у тому числі пошкодження заводського номера на приладі; якщо ремонт виробу був проведений особою, яка не уповноважена для проведення таких робіт; нестабільності електромережі, які перевищують норми допуску коливання струму згідно з паспортом на виріб, також суттєві негативні впливи навколишнього середовища.

9.4. Виріб повинен підключатися до електричної мережі через двохполюсну розетку з заземлюючим контактом. Забороняється підключення виробу до електричної мережі через перехідники.

9.5. У разі виконання гарантійних ремонтів гарантійний термін збільшується на час перебування товару в ремонті. Зазначений час обчислюється від дня звернення споживача з вимогою про усунення недоліків.

9.6. Несправні вузли приладів в гарантійний період безкоштовно ремонтуються або замінюються на нові. Вирішення питання про доцільність їх заміни або ремонту залишається за Службою сервісу. Замінені дефектні деталі переходять у розпорядження Служби сервісу.

9.7. У випадках, коли ремонт приладу з технічних причин неможливий, споживачеві видається відповідний акт, на підставі якого користувач самостійно вирішує всі питання заміни або повернення вартості приладу безпосередньо з

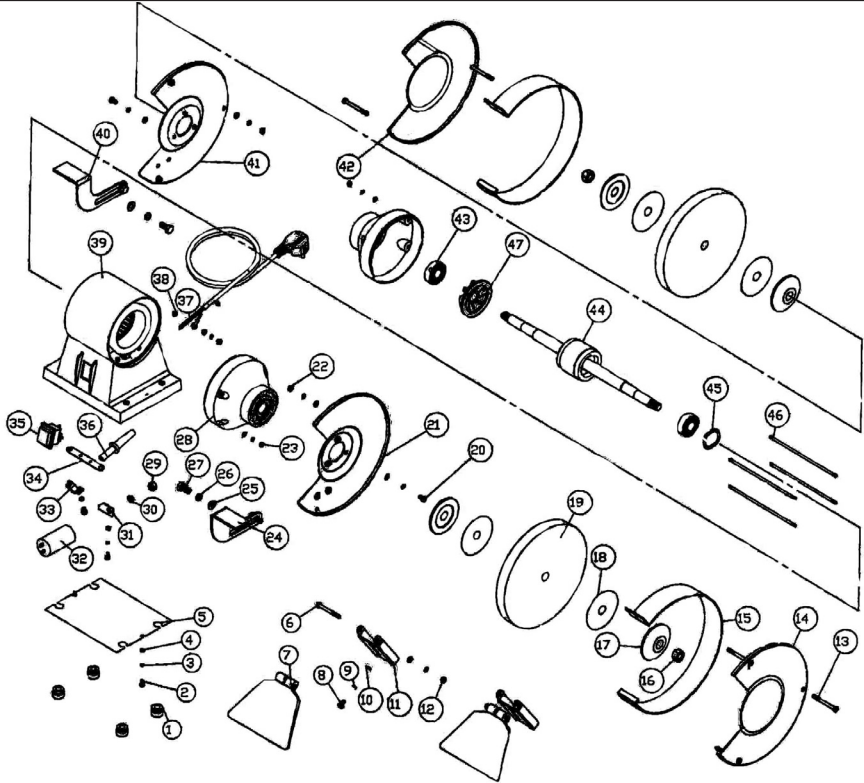
організацією-продавцем цього виробу.

Термін використання 5 років.

УВАГА! Гарантія не поширюється на частини приладів, які легко б'ються: скло, пластмаса, лампи тощо.

УВАГА! Гарантія не поширюється на вироби, які призначені для побутових потреб, якщо вони використовуються для одержання прибутку, з метою виробництва або з іншою метою, яка не відповідає прямим призначенням виробів.

10. Схема виробу в розібраному вигляді та список деталей



№ пп	Індекс виробника	Індекс АЛЬПАРІ	Назва деталі	Кількість
1	2	3	4	5
1	1	BG302D001	Ніжка упорна (гумлва)	4
2	2	BG302D002	Гвинт	1
3	3	BG302D003	Гровер	1
4	4	BG302D004	Шайба	1
5	5	BG302D005	Плоска основа	1
6	6	BG302D006	Шуруп	2
7	7	BG302D007	Щиток захисний (скляний)	2

1	2	3	4	5
8	8	BG302D008	Гвинт	2
9	9	BG302D009	Гровер	2
10	10	BG302D010	Шайба	2
11	11	BG302D011	Кронштейн	2
12	12	BG302D012	Гайка	4
13	13	BG302D013	Гвинт	6
14	14	BG302D014	Кожух захисний (правий)	1
15	15	BG302D015	Кожух круговий (правий)	1
16	16	BG302D016	Гайка	2
17	17	BG302D017	Фланець (внутрішній, зовнішній)	2
18	18	BG302D018	Прокладка	2
19	19	BG302D019	Диск шліфувальний	2
20	20	BG302D020	Гвинт	6
21	21	BG302D021	Кожух внутрішній (правий)	1
22	22	BG302D022	Шайба	6
23	23	BG302D023	Гайка	6
24	24	BG302D024	Кронштейн опорний (правий)	1
25	25	BG302D025	Шайба	4
26	26	BG302D026	Гровер	4
27	27	BG302D027	Гвинт	4
28	28	BG302D028	Кришка мотора	2
29	29	BG302D029	Гайка	6
30	30	BG302D030	Гровер	6
31	31	BG302D031	Утримувач конденсатора	1
32	32	BG302D032	Конденсатор	1
33	33	BG302D033	Хомут	1
34	34	BG302D034	Скоба прижимна	1
35	35	BG302D035	Перемикач	1
36	36	BG302D036	Втулка для шнура	1
37	37	BG302D037	Шнур мережний з вилкою	1
38	38	BG302D038	Шайба зубчата	1
39	39	BG302D039	Кожух мотора із станиною	1
40	40	BG302D040	Кронштейн опорний (лівий)	1
41	41	BG302D041	Кожух внутрішній (лівий)	1
42	42	BG302D042	Кожух зовнішній (лівий)	1
43	43	BG302D043	Підшипник	2
44	44	BG302D044	Ротор	1
45	45	BG302D045	Шайба підшипника	2
46	46	BG302D046	Гвинт стяжний (двосторонній)	4
47	47	BG302D047	Крильчатка	2

11. Електрична схема

