



Тепловентилятор
Модель: FH-2013

КЕРІВНИЦТВО

З СЕРВІСНОГО ОБСЛУГОВУВАННЯ

Тепловентилятор

Зміст



1. Призначення
2. Технічні дані
3. Комплектність
4. Загальний вигляд та будова
5. Порядок підготовки та робота
6. Заходи безпеки
7. Технічне обслуговування
8. Порядок зберігання і транспортування
9. Умови гарантійного обслуговування
10. Схема виробу в розібраному вигляді та список деталей
11. Електрична схема

1. Призначення

1.1 Тепловентилятор призначений для створення комфортних умов в службових та житлових приміщеннях, шляхом направленої подачі холодного чи теплого повітря.

1.2 Тепловентилятором можна користуватися при будь-якій температурі навколишнього середовища при відносній вологості повітря не більше 80%.

1.3 Купляючи тепловентилятор обов'язково перевірте його комплектність, відсутність механічних пошкоджень. Перевірте товарний чек, наявність штампу магазину та дати продажу в свідоцтві про приймання і продаж, а також в талонах на гарантійний ремонт.

1.4 Перед початком експлуатації тепловентилятора обов'язково ознайомтеся з цим посібником по експлуатації, де вміщена важлива інформація з техніки безпеки, експлуатації та технічному обслуговуванню виробу.

2. Технічні дані

Технічні дані та параметри, які забезпечують безпеку використання тепловентилятора, відповідають вимогам ГОСТ 27570.15-96, ДСТУ CISPR 14-1:2004.

Модель	FN-2013
Номинальна напруга (В)	220
Тип струму	змінний
Номинальна частота струму (Гц)	50
Номинальна споживана потужність (Вт)	2000
Відхилення напруги мережі, що дозволяє нормальне функціонування тепловентилятора (%)	± 10
Режим роботи	тривалий
Ступінь захисту від враження електричним струмом	клас II (подвійна ізоляція)
Ступінь захисту від вологи	звичайне виконання
Габаритні розміри (ДхШхВ) (мм)	260x133x267
Вага нетто/брутто (кг)	1,6/1,8

3. Комплектність

У комплект тепловентилятора входить:

1. Тепловентилятор (збірний з частинами, що не знімаються) 1 шт.

4. Загальний вигляд та будова

Тепловентилятор складається з таких основних частин (Рис. 1):

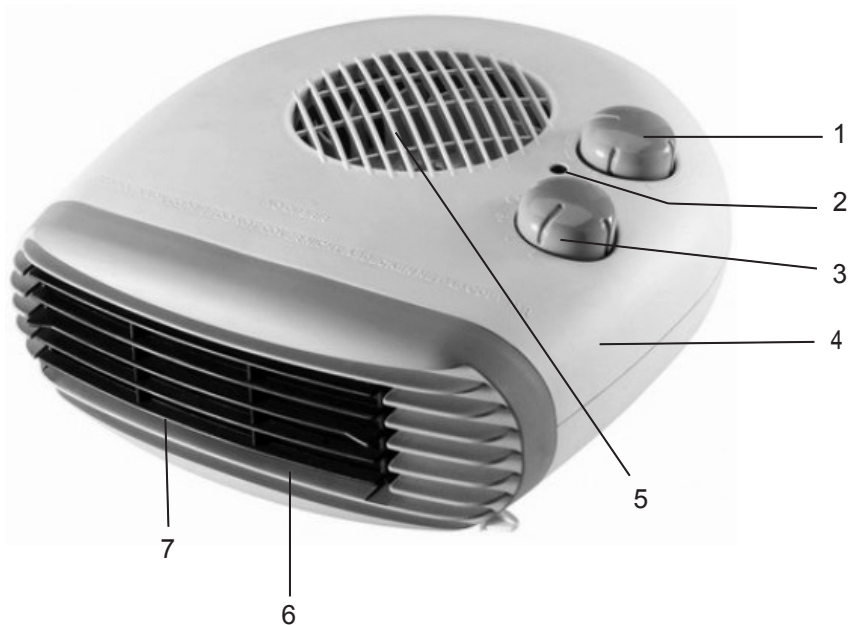


Рис.1

1. Перемикач режимів роботи
2. Світловий індикатор роботи
3. Термостат
4. Корпус
5. Захисна решітка вентилятора
6. Нагрівальні елементи
7. Направляючі потоку повітря

5. Порядок підготовки та робота

5.1 Розпакуйте тепловентилятор із пакувальної тари та протріть сухою серветкою.

5.2 Якщо тепловентилятор переміщали з холодного приміщення в тепле, то перед ввімкненням необхідно витримати її при кімнатній температурі не менше однієї години.

5.3 Перед ввімкненням тепловентилятора необхідно перевірити відповідність напруги мережі напрузі, вказаній в маркуванні.

5.4 Встановіть термостат і перемикач режимів роботи у положення Вим., потім вставте вилку шнура в електромережу.

5.5 При включенні тепловентилятора засвітиться лампочка світлового індикатора.

5.6 Повертаючи регулятор режимів роботи вентилятора за ходом годинникової стрілки, Ви можете встановити подачу прохолодного повітряного потоку, теплого чи гарячого в залежності від необхідності та Вашого бажання.

5.7 Після використання вентилятора обов'язково відключайте його від електромережі.

5.8 Слід пам'ятати, що тепловентилятор після виключення остигає повільно, необхідно бути обережним при використанні його.

5.9 При автоматичному виключенні вентилятора необхідно відключити його від електромережі, перевірити стан отворів подачі повітря, дати прохолонути і повторити включення. Якщо після цього вентилятор не буде працювати, то необхідно звернутися до сервісного центру.

6. Заходи безпеки

6.1 Експлуатація тепловентилятора при дотриманні вимог даного посібника безпечна.

6.2 Перед ввімкненням тепловентилятора в мережу живлення переконайтеся у справності шнура, вилки та розетки. Напруга в мережі повинна відповідати технічним характеристикам тепловентилятора.

6.3 Забороняється встановлювати тепловентилятор на м'яку та нерівну поверхню. Не можна розміщувати біля легкозаймистих речовин та предметів.

6.4 При вимкненні з мережі, не тягніть за шнур живлення.

6.5 Не використовуйте тепловентилятор з ушкодженим шнуром або вилкою. Для ремонту виявлених несправностей та їх видалення звертайтеся до сервісного центру. Для запобігання ушкодження електричним струмом ніколи самостійно не розбирайте прилад.

6.6 Не залишайте на довгий час ввімкнений тепловентилятор без догляду. Не дозволяйте дітям дошкільного віку самостійно користуватися приладом.

6.7 Не накривайте тепловентилятор вологою білизною. Не використовуйте його для сушіння білизни та інших речей.

6.8 Не рекомендується користуватися тепловентилятором в місцях з підвищеною вологістю. В процесі використання тепловентилятор сильно нагрівається, будьте уважні та бережіться опіків.

6.9 Уважно слідкуйте, щоб шнур живлення не торкався розігрітих частин вентилятора.

6.10 Забороняється використовувати тепловентилятор для обігріву великих виробничих приміщень.

6.11 Тримайте тепловентилятор в чистоті, уникайте потрапляння сторонніх предметів на нагрівальні елементи та вентилятор. Після закінчення використання тепловентилятора необхідно обов'язково відключати його від електромережі.

УВАГА! Недотримання вимог безпеки може призвести до ураження електричним струмом, опіків та виникненню пожежі.

7. Технічне обслуговування

7.1 Тепловентилятор розрахований на довготривалу роботу та не потребує сервісного обслуговування. Необхідно регулярно проводити його огляд та доглядати за ним.

7.2 Огляд та догляд за тепловентилятором необхідно проводити постійно. Перед кожним використанням зовнішнім оглядом необхідно виявити його справність. Після використання необхідно обов'язково вимкнути із електромережі.

7.3 Перед чищенням переконайтеся, що тепловентилятор відключений від електроживлення і повністю охолов. Для чищення використовуйте м'яку суху серветку, не використовуйте хімічні активні чистячі засоби.

7.4 Ремонт тепловентилятора рекомендується здійснювати в сервісних центрах та спеціальних ремонтних майстернях.

8. Правила зберігання і транспортування

8.1 Тепловентилятор необхідно зберігати в сухому чистому приміщенні при кімнатній температурі з відносною вологістю не більше 80%. Утримувати в будь-якому зручному місці для подальшого використання.

8.2 Тепловентилятор транспортується у споживчій тарі (упаковці). Упаковка повністю виготовлена із екологічно чистих матеріалів, які необхідно здавати на вторинну переробку в місцеві пункти утилізації побутових відходів.

Інформацію про електричні прилади, термін використання яких вийшов, Ви можете отримати в органах комунального чи міського управління за місцем проживання.

9. Умови гарантійного обслуговування

9.1. Гарантійний термін на вироби обчислюється з дня роздрібного продажу і складає 12 місяців.

9.2. Вимоги споживачів, передбачені чинним законодавством про захист прав споживачів, можуть бути пред'явлені протягом 12 місяців з дня початку дії гарантійного терміну за умови, що недоліки товару не виникли внаслідок порушення покупцем правил користування транспортування, зберігання, дії третіх осіб, попадання всередину комах, а також дії нездоланної сили (пожежі, природної катастрофи тощо). У гарантійний період ремонт несправних приладів здійснюється уповноваженими особами.

9.3. Гарантія не поширюється на прилади з несправностями, що виникли внаслідок суттєвих порушень технічних вимог, обумовлених в керівництві з експлуатації, у тому числі пошкодження заводського номера на приладі; якщо ремонт виробу був проведений особою, яка не уповноважена для проведення таких робіт; нестабільності електромережі, які перевищують норми допуску коливання струму згідно з паспортом на виріб, також суттєві негативні впливи навколишнього середовища.

9.4. Виріб повинен підключатися до електричної мережі через двохполюсну розетку з заземлюючим контактом. Забороняється підключення виробу до електричної мережі через перехідники.

9.5. У разі виконання гарантійних ремонтів гарантійний термін збільшується на час перебування товару в ремонті. Зазначений час обчислюється від дня звернення споживача з вимогою про усунення недоліків.

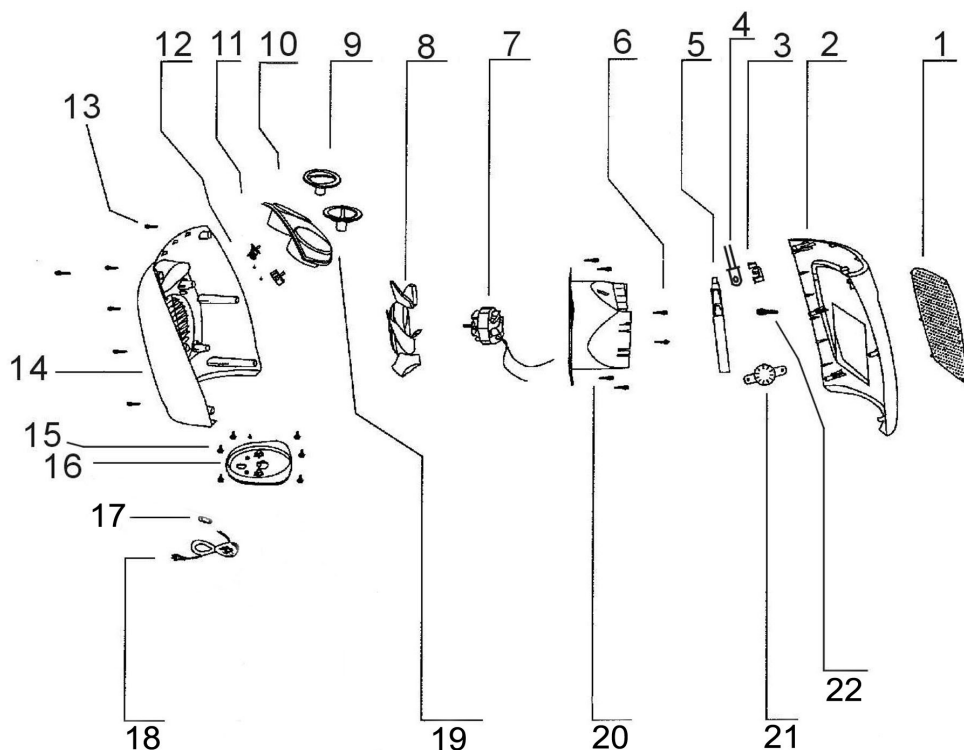
9.6. Несправні вузли приладів в гарантійний період безкоштовно ремонтуються або замінюються на нові. Вирішення питання про доцільність їх заміни або ремонту залишається за Службою сервісу. Замінені дефектні деталі переходять у розпорядження Служби сервісу.

9.7. У випадках, коли ремонт приладу з технічних причин неможливий, споживачеві видається відповідний акт, на підставі якого користувач самостійно вирішує всі питання заміни або повернення вартості приладу безпосередньо з організацією-продавцем цього виробу.

УВАГА! Гарантія не поширюється на частини приладів, які легко б'ються: скло, пластмаса, лампи тощо.

УВАГА! Гарантія не поширюється на вироби, які призначені для побутових потреб, якщо вони використовуються для одержання прибутку, з метою виробництва або з іншою метою, яка не відповідає прямим призначенням виробів.

10. Схема виробу в розібраному вигляді та список деталей



№ пп	Індекс виробника	Індекс АЛЬПАРІ	Назва деталі	Кількість
1	1	FH2013001	Решітка захисна	1
2	2	FH2013002	Панель корпусу (верхня)	1
3	3	FH2013003	Індикатор світловий	1
4	4	FH2013004	Вимикач тепловий	1
5	5	FH2013005	Нагрівальний елемент	2
6	6	FH2013006	Гвинт	6
7	7	FH2013007	Двигун	1
8	8	FH2013008	Лопаті вентилятора	1
9	9	FH2013009	Ручка термостата	1
10	10	FH2013010	Панель управління	1
11	11	FH2013011	Термостат	1
12	12	FH2013012	Перемикач режимів роботи	1
13	13	FH2013013	Гвинт	6
14	14	FH2013014	Панель корпусу (нижня)	1
15	15	FH2013015	Гвинт	6

16	16	FN2013016	Панель основи (внутрішня)	1
17	17	FN2013017	Фіксатор мережного шнура	1
18	18	FN2013018	Мережний шнур з вилкою	1
19	19	FN2013019	Ручка перемикача режимів роботи	1
20	20	FN2013020	Кожух двигуна	1
21	21	FN2013021	Вимикач тепловий	1
22	22	FN2013022	Гвинт	1

11. Електрична схема
