

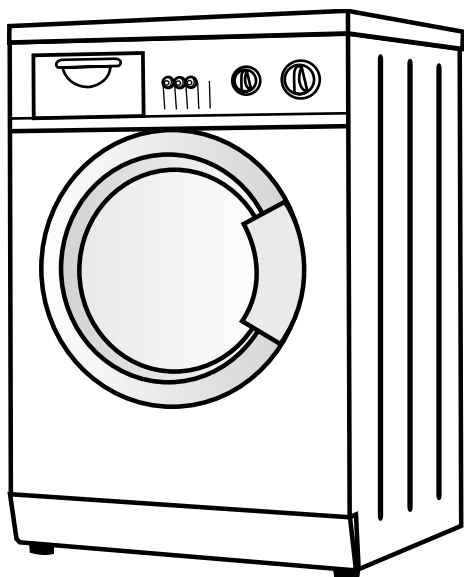


**Автоматична
пральна машина
Модель: WG1054E4**

КЕРІВНИЦТВО З СЕРВІСНОГО ОБСЛУГОВУВАННЯ

Пральна машина

Зміст



1. Призначення
2. Технічні дані
3. Комплектність
4. Загальний вигляд
5. Порядок встановлення та підготовки до роботи
6. Заходи безпеки
7. Технічне обслуговування
8. Порядок зберігання і транспортування
9. Умови гарантійного обслуговування
10. Схема виробу в розібраному вигляді та список деталей
11. Електрична схема

1. Призначення

1.1. Автоматична пральна машина (далі - пральна машина) призначена для прання та полоскання білизни всіх типів у побутових умовах.

1.2. Пральна машина повинна експлуатуватись в приміщеннях зі справною вентиляцією при температурі навколишнього середовища від +10 до + 40°C і відносній вологості повітря не більше 80%.

1.3. Пральна машина працює від однофазної мережі змінного струму частотою 50Гц і номінальною напругою 220 В. Допускається відхилення напруги в мережі від номінального $\pm 10\%$.

Конструкція пральної машини постійно удосконалюється, тому можливі деякі зміни, не відображені в даному Керівництві.

УВАГА! Пральна машина відноситься до приладів класу I і має бути підключена до електричної мережі через розетку із заземлюючим контактом. Незаземлене обладнання є потенційно небезпечним.

2. Технічні дані

Технічні характеристики та параметри, які забезпечують безпеку використання пральної машини відповідають вимогам ДСТУ ІЕС 60335-2-7-2001, ДСТУ3135,5-96

Таблиця 1

Модель	WG1054E4
Номінальна напруга, В	220
Відхилення напруги електромережі, при якому нормально працює машина, %	± 10
Струм змінний, частота, Гц	~50
Номінальна споживча потужність, Вт	2100
Рекомендоване завантаження білизни, кг	4,5
Максимальне завантаження білизни, кг	5
Клас захисту від ураження електричним струмом	I
Максимальний тиск	$0,05 \leq P \leq 1 \text{ Мпа}$
Віджим, об./хв.*	600/800/1000/1200
Габаритні розміри (ШxГxВ), мм	596x540x850
Вага (нетто/брутто), кг	

* кількість обертів за хвилину залежить від моделі

3. Комплектність

У комплект поставки пральної машини входять:

1. Пральна машина (в зборі).....1 шт.
2. Зливний шланг1 шт.

4. Загальний вигляд

Корпус пральної машини виготовлений із металу і ламінації та складається з таких основних частин (Рис.1):

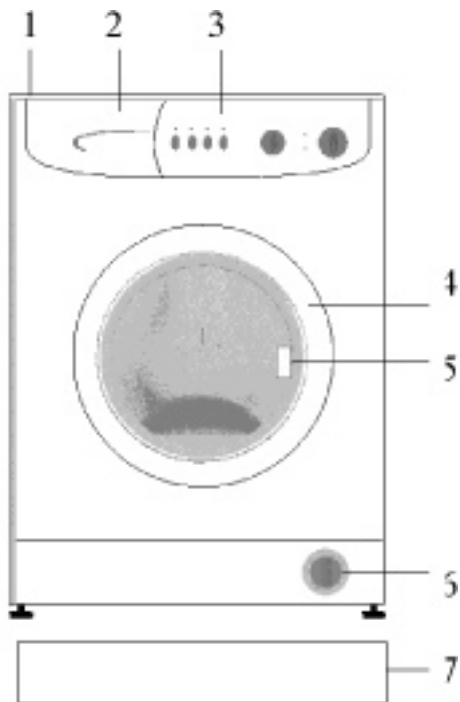


Рис.1

1. Верхня кришка
2. Розподільувач миючих засобів
3. Панель управління
4. Дверці

5. Ручка
6. Фільтр
7. Захисна панель

5. Порядок встановлення та підготовки до роботи

5.1. Видалення транспортувальних болтів.

Після покупки або переміщення пральної машини на нове місце, особливо важливо правильно встановити її для подальшої бездоганної роботи.

На період транспортування пральної машини її барабан блокується на задній панелі за допомогою болтів.

Перед використанням машини видаліть ці болти у такій послідовності: ослабте болти, повертаючи проти годинникової стрілки (Рис. 2а); видаліть болти (Рис. 2б);

отвори, з яких видалили транспортувальні болти закрийте пластмасовими заглушками, які входять в комплектацію пральної машини (Рис. 2в).

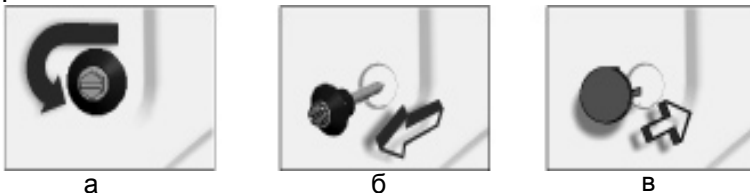


Рис.2

5.2. Вирівнювання

Для правильної роботи пральна машина повинна бути вирівняна. Після встановлення машини відрегулюйте її стійке положення шляхом обертання ніжок (Рис. 3). Відхилення від горизонталі верхньої поверхні корпусу повинно бути не більше 2°. При встановленні пральної машини на килимове покриття переконайтеся в тому, що зазор між покриттям та вентиляційними отворами достатній для нормальної вентиляції.

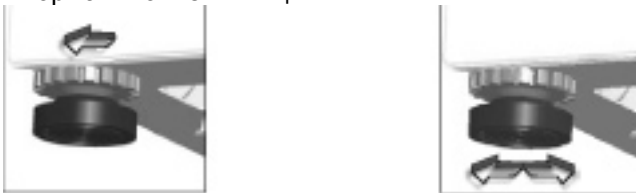


Рис.3

5.3. Підключення до електромережі

Підключення до електромережі повинно виконуватись кваліфікованим спеціалістом у відповідності з інструкціями виробника і діючими правилами техніки безпеки.

Машина підключається до електричної мережі з допомогою двополюсної розетки із заземлюючим контактом (розетка в комплекті з машиною не постачається). Фазний провід повинен бути підключений через автомат захисту мережі, розрахований на максимальний струм (струм спрацьовування) 16А і який має час спрацьовування не більше 0,1 с.

Прокладення заземлення окремим проводом не допускається.

Не користуйтеся подовжувачами або перехідниками.

Перш ніж виконувати будь-які операції з обслуговування пральної машини, від'єднайте її від мережі.

Заміна електричного шнура машини повинна проводитись працівниками сервісного центру.

Доступ до електричної вилки і розетки повинен бути забезпечений постійно після установки машини.

Пральна машина повинна використовуватись тільки в побутових умовах і тільки за призначенням.

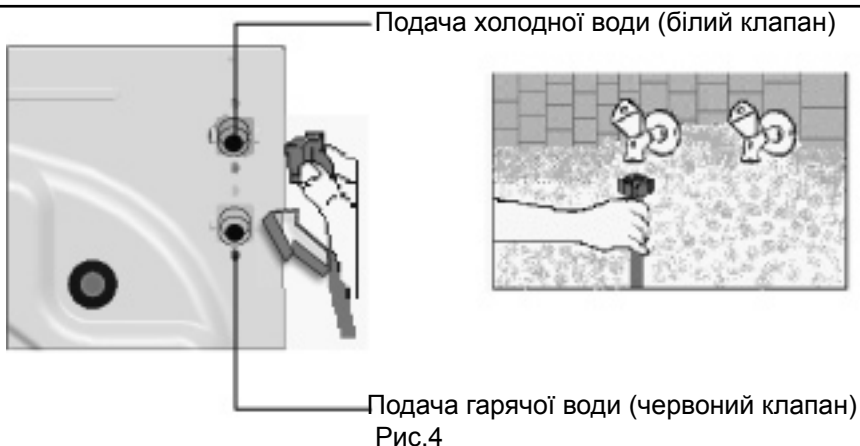
УВАГА! Виробник знімає з себе всю відповідальність у випадку будь-яких змін заводських установок обладнання або неправильного електричного підключення.

5.4. Приєднання заливного шлангу

УВАГА! Не допускається встановлення машини без крана відключення води!

Приєднайте заливний шланг до виходу водопровода, що має зовнішню різьбу 3/4 дюйма (Рис. 4), і перевірте надійність з'єднання. Ущільніть з'єднання гумовою прокладкою. Щоб уникнути ушкоджень, затягування пластмасових гайок проводьте вручну.

ЗАБОРОНЯЄТЬСЯ заміна промислово виготовлених шлангів на саморобні.



5.5. Приєднання зливного шлангу

Кінець зливного шлангу повинний розташовуватися на висоті 60-100 см від рівня основи пральної машини і забезпечувати розрив струменя при зливі (кінець шланга не повинен бути опущений у воду). У випадку кріплення на край ванни або раковини, шланг закріплюється за допомогою пластикової направляючої і через отвір у ній прикріплюється до стіни або до найближчої труби (Рис.5).

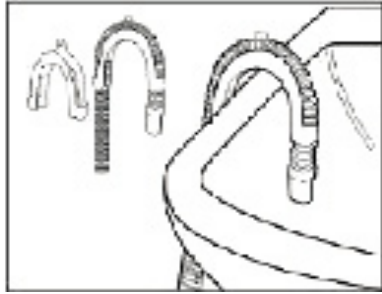


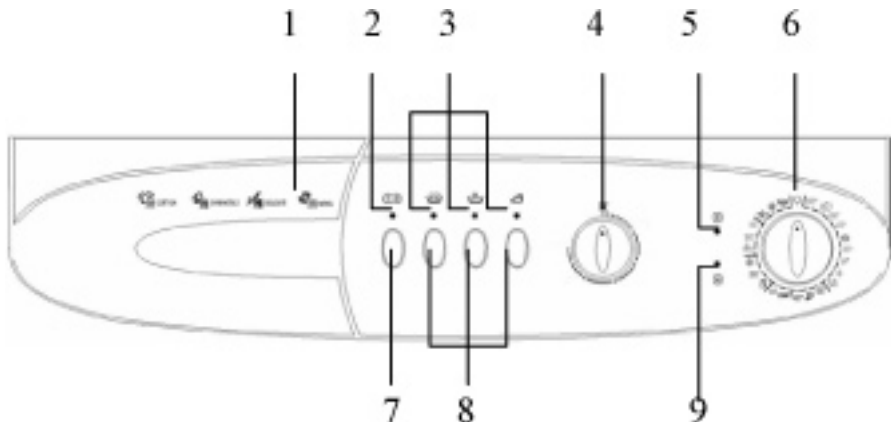
Рис.5

УВАГА! Зливний шланг повинен бути закріплений так, щоб він не впав під час роботи пральної машини і не повинен мати перегини.

Якщо зливний шланг вбудований у каналізацію, майте на увазі, що на верхніх поверхах може створитися «сифонний ефект» - машина одночасно зливає і заливає воду.

5.6. Панель управління (в залежності від моделі)

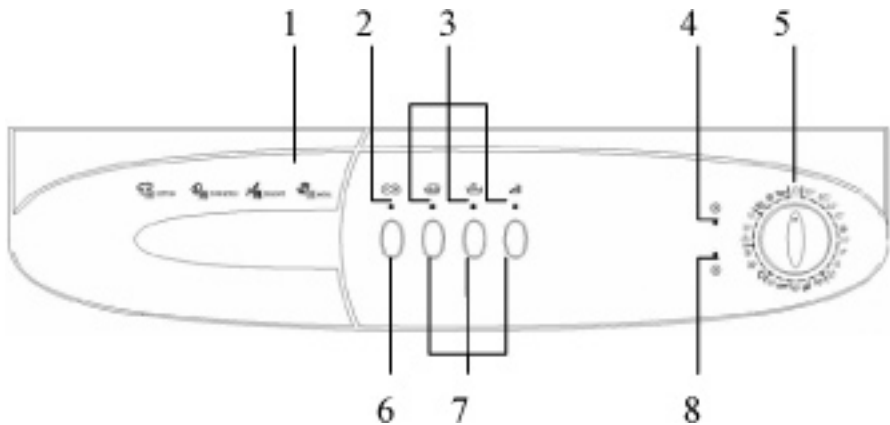
Модель WG1054E4/WG1051E3/WG1251E5/WG1254E (4 кнопки, регулятор швидкості віджиму), Рис. 6.



- | | |
|------------------------------------|----------------------------------|
| 1. Розподілювач миючих засобів | 6. Вибір програми прання |
| 2. Індикатор кнопки "старт/пауза" | 7. Кнопка "старт/пауза" |
| 3. Індикатор функціональних кнопок | 8. Функціональні кнопки |
| 4. Регулятор швидкості віджиму | 9. Індикатор завершення програми |
| 5. Індикатор готовності програми | |

Рис. 6

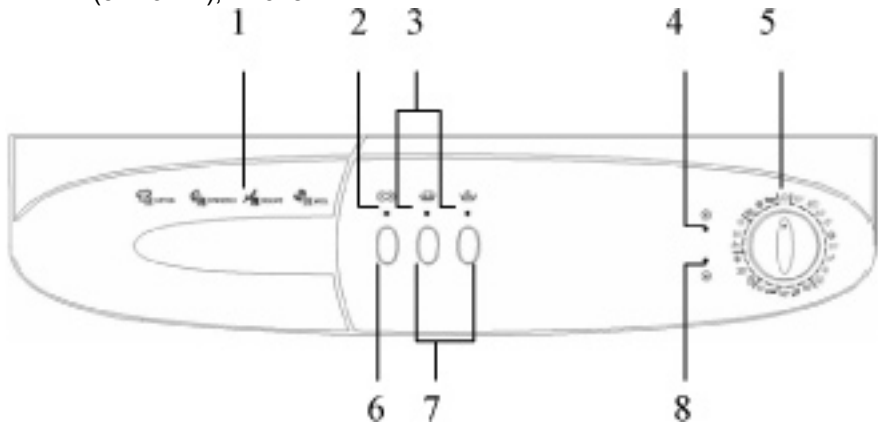
Моделі WG854E2/WG851E1 (4 кнопки), Рис. 7.



- | | |
|------------------------------------|----------------------------------|
| 1. Розподілювач миючих засобів | 5. Вибір програми прання |
| 2. Індикатор кнопки “старт/пауза” | 6. Кнопка “старт/пауза” |
| 3. Індикатор функціональних кнопок | 7. Функціональні кнопки |
| 4. Індикатор готовності програми | 8. Індикатор завершення програми |

Рис. 7

E1 (3 кнопки), Рис. 8.



- | | |
|------------------------------------|----------------------------------|
| 1. Розподілювач миючих засобів | 5. Вибір програми прання |
| 2. Індикатор кнопки “старт/пауза” | 6. Кнопка “старт/пауза” |
| 3. Індикатор функціональних кнопок | 7. Функціональні кнопки |
| 4. Індикатор готовності програми | 8. Індикатор завершення програми |

Рис. 8

Увага! Ця машина обладнана кнопками, які легко натискаються. Щоб привести в дію функцію, легенько натисніть на необхідну кнопку.

Кнопка “старт-пауза”



Використовується для початку роботи обраної програми або зупинки програми під час циклу прання.



Індикатори функціональних кнопок

Загоряються при натисканні функціональних кнопок.

ФУНКЦІОНАЛЬНІ КНОПКИ



“Затримка води”

Цю функцію рекомендується використовувати у тому випадку коли білизна не може бути витягнута з машини відразу після закінчення циклу прання, це запобіжить появі складок. Коли натиснута кнопка “затримка води”, вода після останнього циклу полоскання не зливається. Для того щоб продовжити програму з того ж моменту, натисніть кнопку знову.



“Додаткове полоскання”

Ця функція дозволяє додати ще один цикл полоскання.



“Кнопка відключення віджимання”

Натискайте цю кнопку, якщо Вам не потрібно віджимати білизну.



“Замочування”

Цю функцію рекомендується використовувати для дуже забрудненої білизни.



“Легке прасування”

При використанні цієї функції білизна після прання буде менш м'якою.



“Кнопка збільшення води при полосканні”

Натискання цієї кнопки збільшує кількість води при полосканні. Це особливо корисно, якщо прання відбувається у твердій воді.



“Зменшення швидкості віджимання”

Натискання цієї кнопки дозволяє зменшити швидкість віджимання від 1200 об/хв до 1000 об/хв, від 1000 об/хв до 800 об/хв, від 800 об/хв до 600 об/хв, залежно від моделі.

УВАГА! Функції змінюються залежно від моделі.

Регулятор швидкості віджимання (для моделі E3), Рис. 9

За допомогою регулятора швидкості віджимання можна регулювати швидкість віджимання білизни.



Рис. 9

Регулятор вибору програм

За допомогою ручки вибору програм можна вибрати потрібну програму.

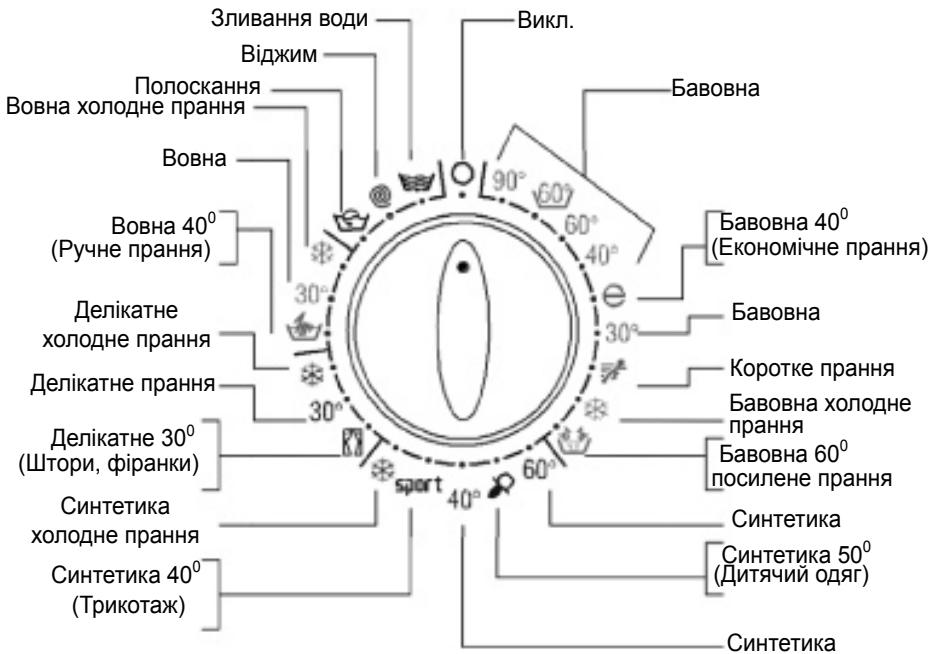


Рис. 10

5.7. Запуск машини

Правильний запуск машини дуже важливий з погляду підвищення якості прання і збільшення терміну експлуатації приладу.

Після завантаження білизни, заправлення миючих засобів і різних добавок, обов'язково необхідно переконавшись у тому, що:

-
- дверцята машини надійно зачинені;
 - машина підключена до електричної мережі;
 - відкрито кран подачі води;
 - кнопка вкл./викл. знаходиться в положенні “Включено”.

Програму варто вибрати відповідно до типу білизни і ступеню його забруднення.

Перший цикл прання рекомендується провести без білизни. При цьому з машини зливається вся вода, що залишилася в ній після перевірки на заводі-виробнику.

5.8. Управління машиною

Старт/пауза

При натисканні цієї кнопки починається програма прання, або робиться пауза в програмі.

Функціональні кнопки

За допомогою функціональних кнопок можна вибрати одну або більше додаткових функцій.

Зміна програми

Якщо Ви вибрали програму, але не хочете її продовжити, то:

- натисніть кнопку старт/пауза;
- установіть ручку вибору програм у положення “Викл.”;
- виберіть потрібну Вам програму й установіть регулятор у відповідне положення;
- натисніть кнопку “старт/пауза”.

Відміна програми

Якщо Ви бажаєте закінчити програму передчасно, то:

- натисніть кнопку “старт/пауза”;
- установіть ручку вибору програм у положення “Викл.”;
- установіть ручку вибору програм у положення “зливання води” або “віджимання”;
- натисніть кнопку “старт/пауза”.

Завершення програми

Машина автоматично зупиниться, після завершення циклу прання.

Установіть ручку вибору програм у положення “Викл.”.

Замок дверцят машини відкриється приблизно через 2 хвилини після закінчення програми.

Після закінчення прання залишіть дверцята машини відкритими, щоб волога випарувалася.

Відключіть машину.

Закрийте водопровідний кран.

УВАГА ! Якщо під час прання раптово відключається електроенергія і включається заново через проміжок часу, то машина продовжить програму з моменту, коли вона була зупинена. Це не зашкодить машині.

ТАБЛИЦЯ ВИБОРУ ПРОГРАМ

Програма	Розподільник	Максимальне завантаження, кг		Тип білизни	Пояснення
		WG851E1, WG1051E3, WG1251E5	WG854E2, WG1054E4, WG1254E6		
БАВОВНА 90°	2	4	5	Брудна бавовняна й льняна білизна	Нижня білизна, хустки, скатертини, футболки, сорочки, рушники
БАВОВНА 60° (ЗАМОЧУВАННЯ)	1+2	4	5	Дуже брудна бавовняна й льняна білизна	
БАВОВНА 60°	2	4	5	Брудна бавовняна й льняна кольорова білизна	
БАВОВНА 40°	2	4	5	Не дуже забруднена бавовняна й льняна, кольорова білизна з нестійким фарбуванням	
ЕКОНОМНЕ ПРАННЯ	2	4	5	Бавовняна кольорова білизна й льон	
БАВОВНА 30°	2	4	5	Не дуже забруднена бавовняна, кольорова й льняна білизна	
КОРОТКЕ ПРАННЯ	2	4	5	Не дуже забруднена бавовняна, кольорова й льняна білизна	
БАВОВНА ХОЛОДНЕ ПРАННЯ	2	4	5	Не дуже забруднена бавовняна, кольорова й льняна білизна. Прання в холодній воді	
ПОСИЛЕНЕ ПРАННЯ	2	4	5	Сильно забруднена кольорова, льняна й бавовняна білизна	
СИНТЕТИКА 60°	2	2,5	3	Синтетика	Нейлонові шкарпетки, блузи
ПРАННЯ ДИТЯЧОГО ОДЯГУ	2	2,5	3	Дитяча білизна	Всі дитячі речі
СИНТЕТИКА 40°	2	2,5	3	Не дуже забруднений синтетичний одяг	Нейлонові шкарпетки, блузи
СПОРТИВНИЙ ОДЯГ	2	2,5	3	Спортивний одяг	Спортивний одяг, джинси
СИНТЕТИЧНЕ ХОЛОДНЕ ПРАННЯ	2	2,5	3	Не дуже забруднена синтетична білизна, нижня білизна. Прання в холодній воді	Нейлонові шкарпетки, блузи
ПРАННЯ ФІРАНКОК	2	2	2	Тюлі й фіранки	Тюлі, фіранки, синтетичні тканини
ТОНКІ ТКАНИНИ 30°	2	2	2	Не дуже забруднена бавовняна білизна, кольорові, синтетичні й змішані тканини	Шовк, сорочки, блузи, поліестер, поліамід, змішана тканина
ТОНКІ ТКАНИНИ ХОЛОДНЕ ПРАННЯ	2	2	2	Не дуже забруднена бавовняна білизна, кольорові, синтетичні й змішані тканини. Прання в холодній воді	
РУЧНЕ ПРАННЯ	2	2	2	Не дуже забруднена кольорова, бавовняна, синтетична білизна й змішані тканини. Ручне прання	Ручне прання для всієї білизни
ВОВНА 30°	2	2	2	Сильно забруднена вовняна білизна	Вся вовняна білизна
ВОВНА ХОЛОДНЕ ПРАННЯ	2	2	2	Не дуже забруднена вовняна білизна. Прання в холодній воді	
ПОЛОСКАННЯ	Ця програма використовується коли Ваша білизна потребує додаткового полоскання після процесу прання. Ви можете використовувати цю програму для всіх типів білизни.				
ВІДЖИМАННЯ	Ця програма використовується якщо Ваша білизна потребує додаткового віджимання після процесу прання. Ви можете використовувати цю програму для всіх типів білизни.				
ЗЛИВАННЯ ВОДИ	Ця програма використовується для зливання води після процесу прання, у тому числі якщо Ви хочете, щоб вода у Вашій машині була злита перед завершенням програми. Ви можете використовувати цю програму для всіх типів білизни.				

6. Заходи безпеки

6.1. Пральна машина повинна використовуватися в домашніх умовах. Використання приладу не за призначенням, а також промислове використання, використання машини в офісах, підприємствах сфери обслуговування, охорони здоров'я і т.п. не передбачено. Виробник не несе відповідальності за вихід з ладу приладу при порушенні умов даного пункту.

6.2. Пральна машина має велику вагу. Пересувайте її тільки при впевненості у своїх силах і після установки транспортувальних болтів.

6.3. Не користуйтеся подовжувачами або трійниками. Пам'ятайте, що вмикання приладу підвищеної потужності з використанням трійників і подовжувачів створює потенційну небезпеку загоряння. Виробник не несе відповідальності за загоряння, що відбулося через використання трійників і подовжувачів.

6.4. При необхідності заміни на більш довгий кабель, необхідно встановити новий кабель більшої довжини з тими ж характеристиками. Заміна кабеля повинна проводитися лише кваліфікованим персоналом сервісної служби.

6.5. При підключенні пральної машини необхідно перевірити відповідність характеристик мережі і машини.

Пам'ятайте!

Категорично забороняється встановлення розеток або подовжувачів у ванних кімнатах!

6.6. Не використовуйте миючі засоби для ручного прання: піна, що утвориться, може зашкодити пральній машині.

6.7. При витягуванні вилки з розетки тягніть лише за вилку, а не за кабель. Не вмикайте вилку в розетку і не витягуйте вилку з розетки вологими руками.

6.8. Не допускайте дітей без нагляду до пральної машини.

6.9. Будьте обережні при зливі води. Не торкайтеся води, що зливається, тому, що вона може бути дуже гарячою.

6.10. При виникненні нестандартної ситуації відключіть машину, перекрийте кран подачі води, вийміть вилку з розетки.

6.11. Забороняється зміна конструкції пральної машини і втручання осіб, не уповноважених на гарантійний ремонт.

Увага! Порушення вимог безпеки може призвести до травм, пожеж і ураження електричним струмом!

7. Технічне обслуговування

7.1. Пральна машина розрахована на довготривалу роботу за умови безпечного застосування. Необхідно регулярно проводити огляд та доглядати за нею.

7.2. Перед кожним використанням зовнішнім оглядом необхідно перевіряти її справність. Після використання необхідно обов'язково вимкнути із електромережі.

7.3. Ремонт пральної машинки рекомендується здійснювати в сервісних центрах.

7.4. Очищення фільтрів для подачі води (Рис. 11)

1. Від'єднайте шланг для подачі води.
2. Витягніть фільтри, що перебувають на клапанах вхідного отвору за допомогою пінцета і вимийте із щіткою.
3. Після очищення фільтрів установіть їх на місце.

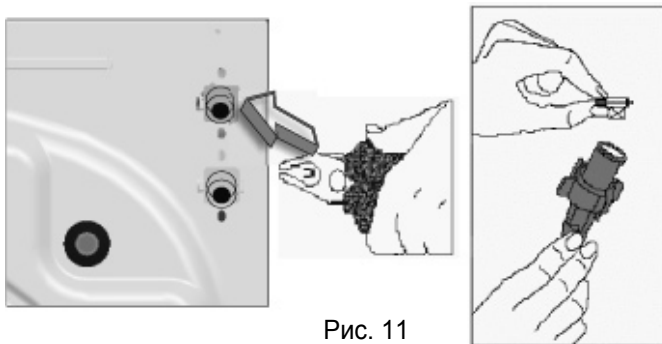


Рис. 11

7.5. Чищення фільтра насоса (Рис. 12).

Пральна машина має самоочищуючий насос, що вимагає періодичного очищення. Насос обладнаний спеціальним фільтром (вловлювачем) сторонніх предметів. У фільтр сторонніх предметів попадають гудзики, монети, шпильки і т.п., залишені серед білизни.

Щоб вийняти фільтр сторонніх предметів:

- від'єднайте пральну машину від електромережі;
- зніміть захисну панель;
- відкрийте кришку фільтра сторонніх предметів;
- поставте під ним яку-небудь ємність;
- поверніть фільтр сторонніх предметів проти годинникової стрілки;
- поки не виймайте фільтр, зачекайте, щоб уся вода злилася;
- повністю відкрутіть фільтр і вийміть його;
- видаліть всі сторонні предмети з фільтра;
- поставте фільтр сторонніх предметів на місце і закрутіть його до упора;
- налейте 0,5 л води в машину через барабан і перевірте, чи не протікає вода через фільтр;

- закрийте кришку фільтра сторонніх предметів.

Перевіряйте фільтр сторонніх предметів регулярно, 2-3 рази в рік і очищуйте його у разі потреби.

Обережно! Вода у насосі може бути гарячою, зачекайте щоб вона охолола!

7.6. Перевірка гумового шланга

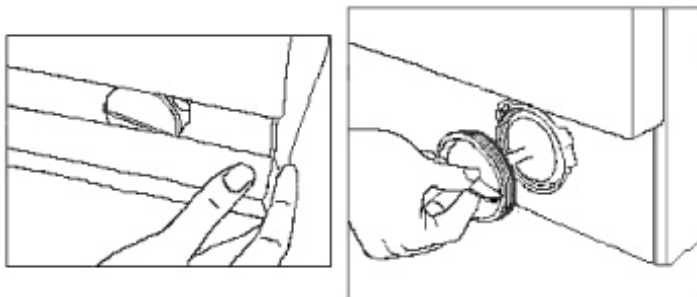


Рис. 12

Перевіряйте шланг не рідше одного разу в рік. При будь-яких ознаках протікання або ушкодженні негайно замініть шланг. Несправний шланг, що знаходиться під тиском, може раптово лопнути під час роботи машини. Стежте за тим, щоб по закінченню прання був перекритий кран подачі води.

7.7. Корпус

Протирайте корпус Вашої пральної машини теплою водою з додаванням м'яких засобів, після цього протріть насухо м'якою ганчіркою. Не використовуйте абразивні мийчі засоби.

7.8. Барабан

Не залишайте в барабані металеві предмети (голки, шпильки, скріпки і т.п.) ці предмети утворюють плями іржі на барабані. Для усунення цих плям використовуйте мийні засоби без хлору.

7.9. Миття розподільника мийних засобів

У випадку низького тиску води, мийні засоби вимиваються не повністю і можуть утворювати відкладення на стінках розподільника. Вийміть розподільник і промийте його під гарячою водою за допомогою старої зубної щітки. Промивайте розподільник регулярно.

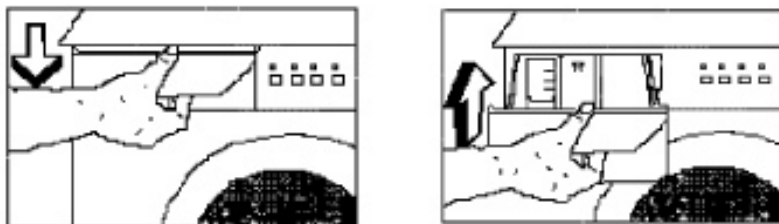


Рис. 13

8. Правила зберігання і транспортування

У процесі транспортування барабан пральної машини блокується за допомогою болтів на задній панелі машини.

Після покупки або переміщення пральної машини на нове місце необхідно викрутити блокувальні болти та підготувати її до використання.

Пральну машинку необхідно зберігати відключену від електромережі у сухому та чистому місці при кімнатній температурі з відносною вологістю не більш 80% та зручному місці для подальшого використання.

9. Умови гарантійного обслуговування

9.1. Гарантійний термін на пральну машину обчислюється з дня її роздрібного продажу і складає 12 місяців.

9.2. Вимоги споживачів, передбаченні чинним законодавством України про захист прав споживачів, можуть бути пред'явлені протягом 12 місяців з дня початку дії гарантійного терміну за умови, що недоліки товару не виникли внаслідок порушення покупцем правил користування, транспортування, зберігання, дії третіх осіб, попадання всередину комах, а також дії нездоланної сили (пожежі, природні катастрофи тощо). У гарантійний період ремонт несправних приладів здійснюється уповноваженими особами сервісних центрів.

9.3. Гарантія не поширюється на прилади з несправностями, що виникли внаслідок:

суттєвих порушень технічних вимог, обумовлених в Керівництві з експлуатації, у тому числі пошкодження заводського номеру на приладі;

якщо ремонт виробу був проведений особою, яка не уповноважена для проведення таких робіт;

нестабільності електромережі, що перевищують норми допуску коливання струму згідно паспорту на виріб, також суттєві негативні впливи навколишнього середовища.

9.4. В ході безпосереднього виконання гарантійних ремонтів, його термін збільшується на час перебування товару в ремонті. Зазначений час обчислюється з дня звернення споживача про усунення недоліків.

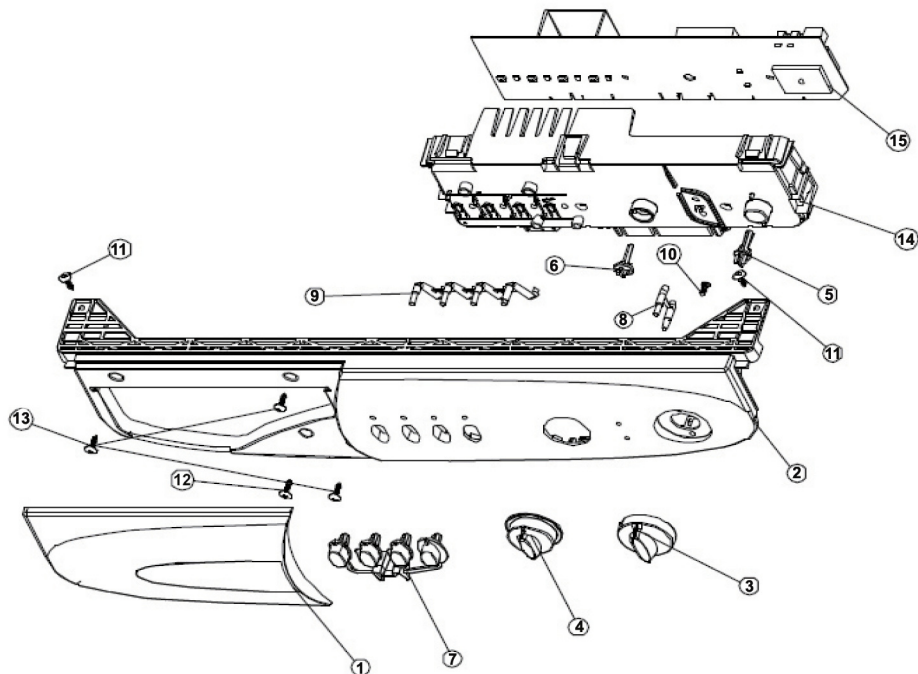
9.5. Несправні вузли виробу в гарантійний період ремонтуються або замінюються на нові безкоштовно. Вирішення питання про доцільність їх заміни або ремонту залишається за Службою сервісу. Замінені дефектні деталі переходять у розпорядження Служби сервісу.

9.6. У випадках, коли ремонт приладу з технічних причин неможливий, споживачеві видається відповідний акт, на підставі якого користувач самостійно вирішує всі питання заміни або повернення його вартості безпосередньо з організацією-продавцем цього виробу.

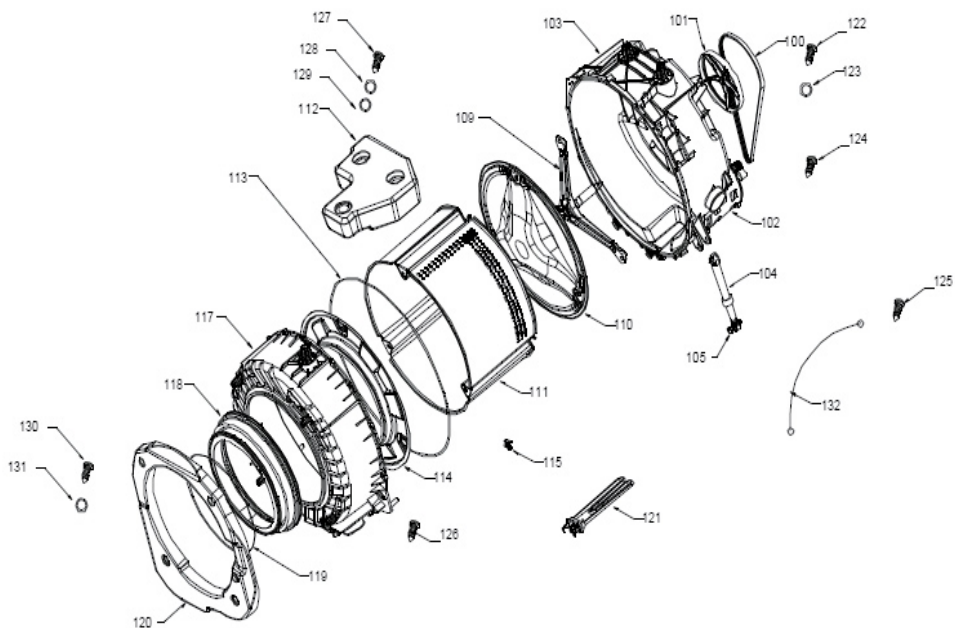
УВАГА! Гарантія не поширюється на частини приладів, які легко б'ються (скло, пластмаса, лампи тощо) та вироби, які призначені для побутових потреб, а використовуються для одержання прибутку, з метою виробництва, що не відповідає прямому призначенню виробу.

10. Схема виробу в розібраному вигляді та список деталей

10.1. Модель WG1054E4

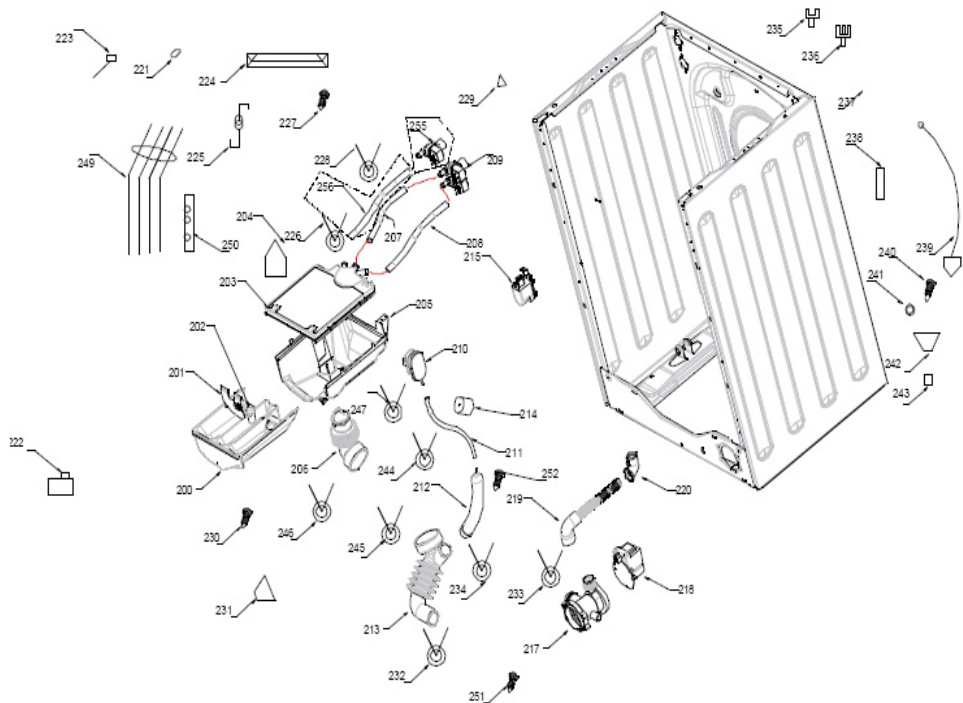


№ пп	Індекс виробника	Індекс АЛЬПАРІ	Назва деталі	К-ть
1	1	WG1054E001	Кришка розподільвача прального порошка	1
2	2	WG1054E002	Панель управління	1
3	3	WG1054E003	Ручка вибору програми прання	1
4	4	WG1054E004	Ручка вибору швидкості віджимання	1
5	5	WG1054E005	Штир ручки вибору програми прання	1
6	6	WG1054E006	Штир ручки вибору швидкості віджимання	1
7	7	WG1054E007	Функціональні кнопки	4
8	8	WG1054E008	Дволамповий світловий індикатор	1
9	9	WG1054E009	Чотириохламповий світловий індикатор	1
10	10	WG1054E010	Болт РТ 3,5*9	2
11	11	WG1054E011	Болт ST 4,2*9,5 TS 432	2
12	12	WG1054E012	Болт ST 4,2*13 TS 432	1
13	13	WG1054E013	Болт РТ 4*14	3
14	14	WG1054E014	Блок управління	1
15	15	WG1054E015	Електронна плата	1



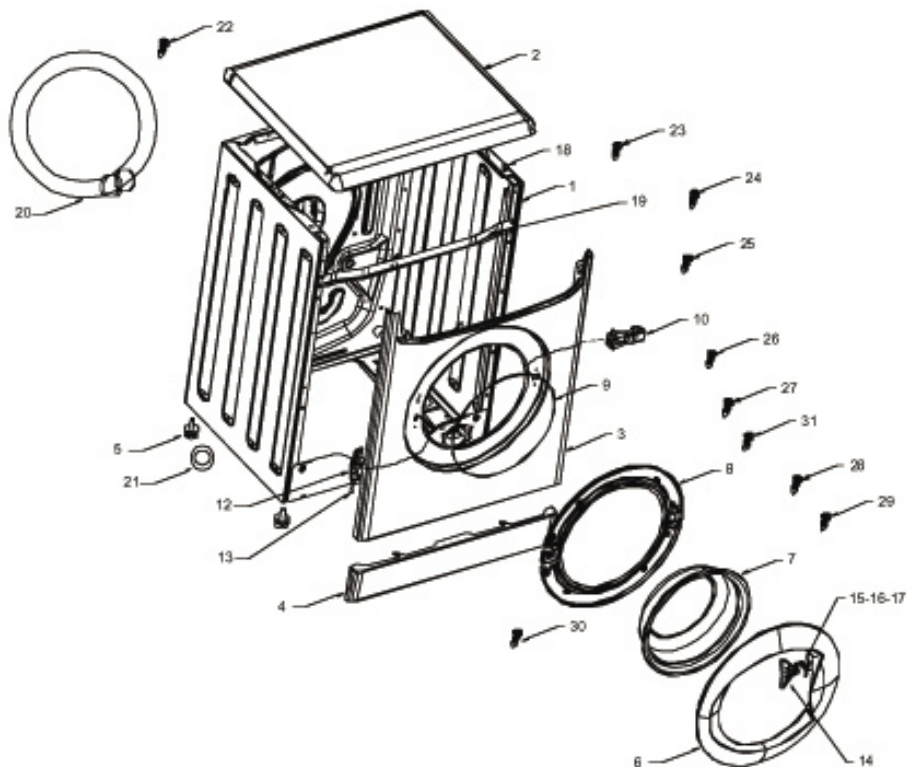
№пп	Індекс виробника	Індекс АЛЬПАРІ	Назва деталі	К-ть
16	100	WG1054E016	Приводний ремінь	1
17	101	WG1054E017	Ведений шків	1
18	102	WG1054E018	Мотор	1
19	103	WG1054E019	Група підйомників	1
20	104	WG1054E020	Амортизатор	2
21	105	WG1054E021	Фіксатор амортизатора	2
22	109	WG1054E022	Група зірки барабана	1
23	110	WG1054E023	Кришка зірки барабана	1
24	111	WG1054E024	Обшивка обертового барабана	1
25	112	WG1054E025	Верхня противага	1
26	113	WG1054E026	Водонепроникна прокладка	1
27	114	WG1054E027	Передня кришка барабана	1
28	115	WG1054E028	Фіксуючий провід	1
29	116	WG1054E029	Стаціонарний термостат	1
30	117	WG1054E030	Передня труба	1
31	118	WG1054E031	Внутрішній ізолюючий шар труби	1
32	119	WG1054E032	Внутрішня прокладка труби	1
33	120	WG1054E033	Передня противага	1
34	121	WG1054E034	Нагрівальний елемент	1
35	122	WG1054E035	Болт М 8*20 DIN6921	1
36	123	WG1054E036	Шайба 8,4*28*3	1

37	124	WG1054E037	Болт РТ 8*25 ТНВ	2
38	125	WG1054E038	Болт М 4*15 (TORX HEADED)	1
39	126	WG1054E039	Болт РТ 6*25	17
40	127	WG1054E040	Болт РТ 10*48	3
41	128	WG1054E041	Шайба 10,5*40*3,5	3
42	129	WG1054E042	Шайба PLS d=45	3
43	130	WG1054E043	Болт РТ 8*40	4
44	131	WG1054E044	Шайба 8,4*28*3	4
45	132	WG1054E045	Кабель заземлення	1



№пп	Індекс виробника	Індекс АЛЬПАРИ	Назва деталі	К-ть
46	200	WG1054E046	Ємність для м'яючого засобу	1
47	201	WG1054E047	Пластина рівня рідинного м'яючого засобу	1
48	202	WG1054E048	Сифоновий ковпачок	1
49	203	WG1054E049	Пластини-розподільувачі води	1
50	204	WG1054E050	Запобіжник від пару	1
51	205	WG1054E051	Місце розміщення ємності для м'яючого засобу	1
52	206	WG1054E052	Перехідне коліно	1
53	207	WG1054E053	Трубка-клапан для вимивання м'яючого засобу	1
54	208	WG1054E054	Трубка-клапан для вимивання м'яючого засобу	1
55	209	WG1054E055	Клапан	1
56	210	WG1054E056	Перемикач тиску	1
57	211	WG1054E057	Трубка перемикача тиску	1
58	212	WG1054E058	Водяний резервуар перемикача тиску	1
59	213	WG1054E059	Вихідна труба	1
60	214	WG1054E060	Губка для трубки перемикача тиску	1
61	215	WG1054E061	Фільтр	1
62	217	WG1054E062	Фільтр-уловлювач	1
63	218	WG1054E063	Насос зливу	1

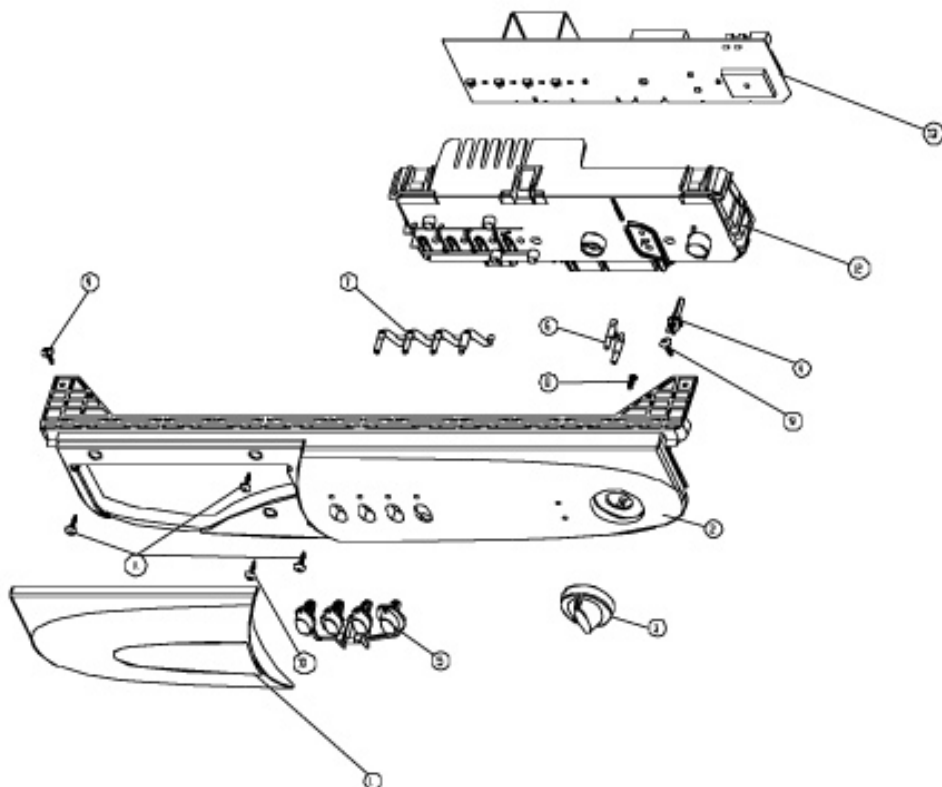
64	219	WG1054E064	Зливна труба	1
65	220	WG1054E065	Корпус зливної труби	1
66	221	WG1054E066	Пружина для підвішування	2
67	222	WG1054E067	Міце розміщення перемикача тиску	1
68	223	WG1054E068	Кабельний вузол	5
69	224	WG1054E069	Обшивка пружини для підвішування	1
70	225	WG1054E070	Пружина для підвішування	2
71	226	WG1054E071	Кріплення D=16,4	2
72	227	WG1054E072	Болт ST 4,2*9,5 TS 432	4
73	228	WG1054E073	Кріплення D=15,6	2
74	229	WG1054E074	Пластиковий піддон для збору крапель	2
75	230	WG1054E075	Болт PT 4*14	1
76	231	WG1054E076	Передній пластиковий піддон для збору крапель	4
77	232	WG1054E077	Кріплення D=35,6	1
78	233	WG1054E078	Кріплення D=38,8	1
79	234	WG1054E079	Кріплення D=32,7	1
80	235	WG1054E080	Утримувач труби зливу	2
81	236	WG1054E081	Утримувач труби зливу та кабелю	1
82	237	WG1054E082	Транспортувальний болт	4
83	238	WG1054E083	Обмежувач швидкості	1
84	239	WG1054E084	Електричний шнур	1
85	240	WG1054E085	Болт PT 6*70	4
86	241	WG1054E086	Шайба 6,4*20*2	4
87	242	WG1054E087	Пластиковий транспортувальний стопор	4
88	243	WG1054E088	Пластиковий транспортувальний стопор	4
89	244	WG1054E089	Кріплення D=9,6	1
90	245	WG1054E090	Кріплення D=32,7	1
91	246	WG1054E091	Кріплення D=64	1
92	247	WG1054E092	Кріплення D=9,1	1
93	248	WG1054E093	Болт ST 4,2*32	1
94	249	WG1054E094	Ремінець для з'єднання кабелів	1
95	250	WG1054E095	Утримувач кабелів	1
96	251	WG1054E096	Болт ST 4,2*9,5 TS 432	4
97	252	WG1054E097	Болт PT 4*14	1
98	253	WG1054E098	Болт ST 4,2*16 TS 432	5
99	254	WG1054E099	Болт ST 4,8*9,5 TS 432	2
101	256	WG1054E101	Шланг-клапан коробки миючого засобу	1



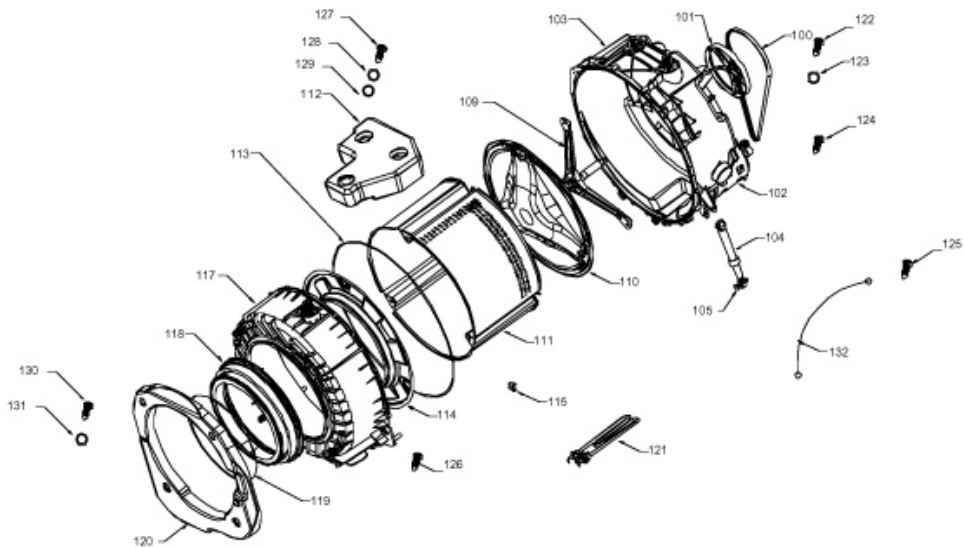
№пп	Індекс виробника	Індекс АЛЬПАРИ	Назва деталі	К-ть
102	1	WG1054E102	Пофарбований корпус машини	1
103	2	WG1054E103	Верхня кришка машини	1
104	3	WG1054E104	Передня панель корпусу машини	1
105	4	WG1054E105	Нижня пластмасова захисна панель	1
106	5	WG1054E106	Ніжки регулювання висоти	4
107	6	WG1054E107	Пластмасові дверці	1
108	7	WG1054E108	Скляна вставка дверцят	1
109	8	WG1054E109	Пластмасова вставка дверцят	1
110	9	WG1054E110	Затискна рамка	1
111	10	WG1054E111	Дверний замок	1
112	12	WG1054E112	Дверна петля	1
113	13	WG1054E113	Вкладиш дверної петлі	1
114	14	WG1054E114	Дверна ручка	1
115	15	WG1054E115	Пружина дверної ручки	1
116	16	WG1054E116	Язичок дверної ручки	1
117	17	WG1054E117	Язичок дверного замка	1
118	18	WG1054E118	Шпindelь установки верхньої кришки	2
119	19	WG1054E119	Середня планка кріплення передньої панелі	1

120	20	WG1054E120	Шланг заливання води	1
121	21	WG1054E121	Регулятор висоти ніжки	4
122	22	WG1054E122	Гвинт ST 5,5*13 TS 432	2
123	23	WG1054E123	Гвинт ST 4,2*9,5 TS 432	4
124	24	WG1054E124	Гвинт ST 4,2*32	1
125	25	WG1054E125	Гвинт ST 4,2*16 TS 432	5
126	26	WG1054E126	Гвинт ST 4,2*9,5 TS 432	2
127	27	WG1054E127	Гвинт ST 4,8*9,5 TS 432	2
128	28	WG1054E128	Гвинт ST 3,5*16	7
129	29	WG1054E129	Гвинт PT 3,5*12	2
130	30	WG1054E130	Гвинт TT M4*8	2
131	31	WG1054E131	Гвинт ST 4,2*9,5 TS 432	2

10.2. Модель WG854E2

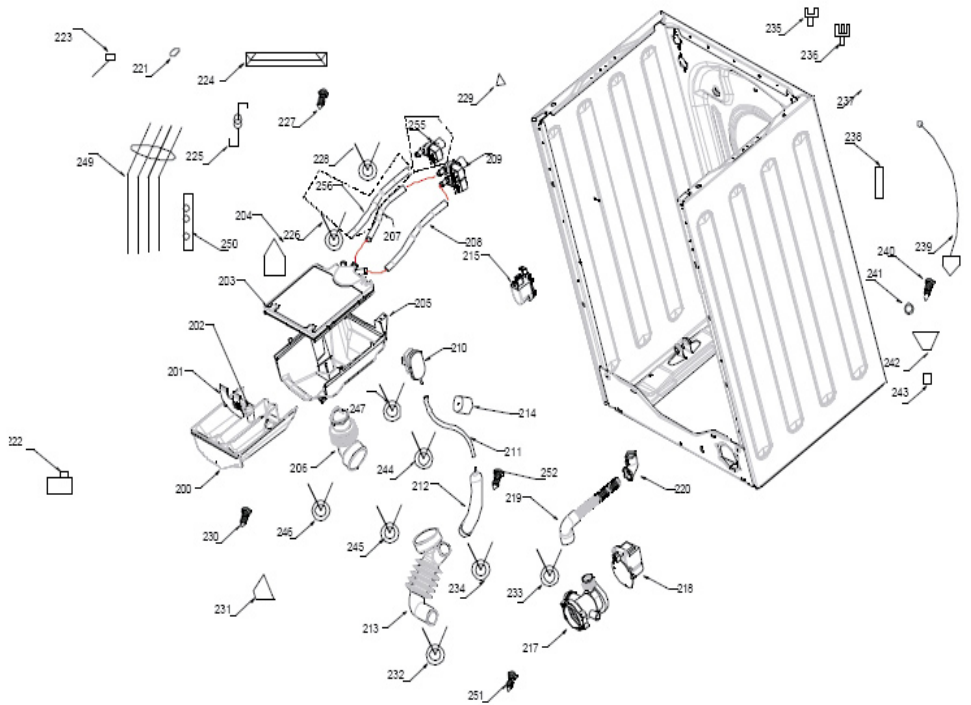


№ пп	Індекс виробника	Індекс АЛЬПАРІ	Назва деталі	К-ть
1	1	WG854E2001	Кришка розподілювача прального порошка	1
2	2	WG854E2002	Панель управління	1
3	3	WG854E2003	Ручка вибору програми прання	1
4	4	WG854E2004	Штир ручки вибору програми прання	1
5	5	WG854E2005	Функціональні кнопки	1
6	6	WG854E2006	Дволамповий світловий індикатор	1
7	7	WG854E2007	Чотирьохламповий світловий індикатор	1
8	8	WG854E2008	Болт РТ 3,5*9	2
9	9	WG854E2009	Болт ST 4,2*9,5 TS 432	2
10	10	WG854E2010	Болт ST 4,2*13 TS 432	1
11	11	WG854E2011	Болт РТ 4*14	3
12	12	WG854E2012	Блок управління	1
13	13	WG854E2013	Електронна плата	1



№пп	Індекс виробника	Індекс АЛЬПАРИ	Назва деталі	К-ть
14	100	WG854E2014	Приводний ремінь	1
15	101	WG854E2015	Ведений шків	1
16	102	WG854E2016	Мотор	1
17	103	WG854E2017	Група підйомників	1
18	104	WG854E2018	Амортизатор	2
19	105	WG854E2019	Фіксатор амортизатора	2
20	109	WG854E2020	Група зірки барабана	1
21	110	WG854E2021	Кришка зірки барабана	1
22	111	WG854E2022	Обшивка обертового барабана	1
23	112	WG854E2023	Верхня противага	1
24	113	WG854E2024	Водонепроникна прокладка	1
25	114	WG854E2025	Передня кришка барабана	1
26	115	WG854E2026	Фіксуючий провід	1
27	116	WG854E2027	Стаціонарний термостат	1
28	117	WG854E2028	Передня труба	1
29	118	WG854E2029	Внутрішній ізолюючий шар труби	1
30	119	WG854E2030	Внутрішня прокладка труби	1
31	120	WG854E2031	Передня противага	1
32	121	WG854E2032	Нагрівальний елемент	1
33	122	WG854E2033	Болт М 8*20 DIN6921	1
34	123	WG854E2034	Шайба 8,4*28*3	1

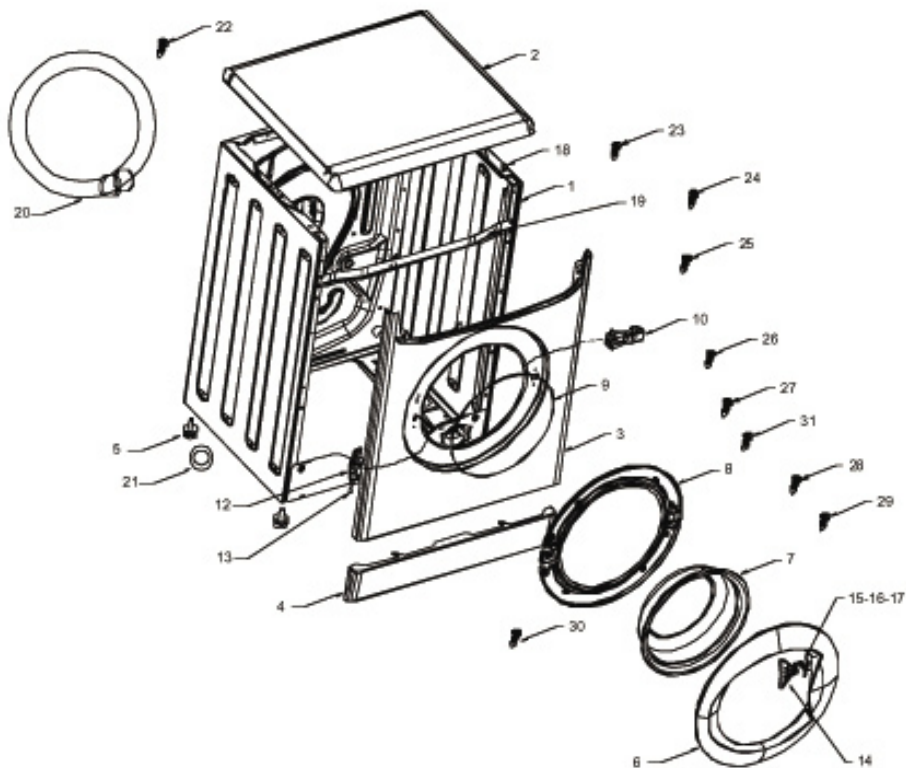
35	124	WG854E2035	Болт РТ 8*25 THB	2
36	125	WG854E2036	Болт М 4*15 (TORX HEADED)	1
37	126	WG854E2037	Болт РТ 6*25	17
38	127	WG854E2038	Болт РТ 10*48	3
39	128	WG854E2039	Шайба 10,5*40*3,5	3
40	129	WG854E2040	Шайба PLS d=45	3
41	130	WG854E2041	Болт РТ 8*40	4
42	131	WG854E2042	Шайба 8,4*28*3	4
43	132	WG854E2043	Кабель заземлення	1



№пп	Індекс виробника	Індекс АЛПАРІ	Назва деталі	К-ть
44	200	WG854E2044	Ємність для миючого засобу	1
45	201	WG854E2045	Пластина рівня рідинного миючого засобу	1
46	202	WG854E2046	Сифоновий ковпачок	1
47	203	WG854E2047	Пластини-розподілювачі води	1
48	204	WG854E2048	Запобіжник від пару	1
49	205	WG854E2049	Місце розміщення ємності для миючого засобу	1
50	206	WG854E2050	Перехідне коліно	1
51	207	WG854E2051	Трубка-клапан для вимивання миючого засобу	1
52	208	WG854E2052	Трубка-клапан для вимивання миючого засобу	1
53	209	WG854E2053	Клапан	1
54	210	WG854E2054	Перемикач тиску	1

55	211	WG854E2055	Трубка перемикача тиску	1
56	212	WG854E2056	Водяний резервуар перемикача тиску	1
57	213	WG854E2057	Вихідна труба	1
58	214	WG854E2058	Губка для трубки перемикача тиску	1
59	215	WG854E2059	Фільтр	1
60	217	WG854E2060	Фільтр-уловлювач	1
61	218	WG854E2061	Насос зливу	1
62	219	WG854E2062	Зливна труба	1
63	220	WG854E2063	Корпус зливної труби	1
64	221	WG854E2064	Пружина для підвішування	2
65	222	WG854E2065	Міце розміщення перемикача тиску	1
66	223	WG854E2066	Кабельний вузол	5
67	224	WG854E2067	Обшивка пружини для підвішування	1
68	225	WG854E2068	Пружина для підвішування	2
69	226	WG854E2069	Кріплення D=16,4	2
70	227	WG854E2070	Болт ST 4,2*9,5 TS 432	4
71	228	WG854E2071	Кріплення D=15,6	2
72	229	WG854E2072	Пластиковий піддон для збору крапель	2
73	230	WG854E2073	Болт PT 4*14	1
74	231	WG854E2074	Передній пластиковий піддон для збору крапель	4
75	232	WG854E2075	Кріплення D=35,6	1
76	233	WG854E2076	Кріплення D=38,8	1
77	234	WG854E2077	Кріплення D=32,7	1
78	235	WG854E2078	Утримувач труби зливу	2
79	236	WG854E2079	Утримувач труби зливу та кабелю	1
80	237	WG854E2080	Транспортувальний болт	4
81	238	WG854E2081	Обмежувач швидкості	1
82	239	WG854E2082	Електричний шнур	1
83	240	WG854E2083	Болт PT 6*70	4
84	241	WG854E2084	Шайба 6,4*20*2	4
85	242	WG854E2085	Пластиковий транспортувальний стопор	4
86	243	WG854E2086	Пластиковий транспортувальний стопор	4
83-84-85-86	240-241-242-243		Група транспортувальних болтів	4
87	244	WG854E2087	Кріплення D=9,6	1
88	245	WG854E2088	Кріплення D=32,7	1
89	246	WG854E2089	Кріплення D=64	1
90	247	WG854E2090	Кріплення D=9,1	1
91	248	WG854E2091	Болт ST 4,2*32	1
92	249	WG854E2092	Ремінець для з'єднання кабелів	1

93	250	WG854E2093	Утримувач кабелів	1
94	251	WG854E2094	Болт ST 4,2*9,5 TS 432	4
95	252	WG854E2095	Болт PT 4*14	1
96	253	WG854E2096	Болт ST 4,2*16 TS 432	5
97	254	WG854E2097	Болт ST 4,8*9,5 TS 432	2
98	255	WG854E2098	Клапан	1
99	256	WG854E2099	Шланг-клапан коробки миючого засобу	1



№пп	Індекс виробника	Індекс АЛЬПАРИ	Назва деталі	К-ть
100	1	WG854E2100	Пофарбований корпус машини	1
101	2	WG854E2101	Верхня кришка машини	1
102	3	WG854E2102	Передня панель корпусу машини	1
103	4	WG854E2103	Нижня пластмасова захисна панель	1
104	5	WG854E2104	Ніжки регулювання висоти	4
105	6	WG854E2105	Пластмасові дверці	1
106	7	WG854E2106	Скляна вставка дверцят	1
107	8	WG854E2107	Пластмасова вставка дверцят	1
108	9	WG854E2108	Затискна рамка	1
109	10	WG854E2109	Дверний замок	1
110	12	WG854E2110	Дверна петля	1
111	13	WG854E2111	Вкладиш дверної петлі	1
112	14	WG854E2112	Дверна ручка	1
113	15	WG854E2113	Пружина дверної ручки	1
114	16	WG854E2114	Язичок дверної ручки	1
115	17	WG854E2115	Язичок дверного замка	1
116	18	WG854E2116	Шпindelь установки верхньої кришки	2
117	19	WG854E2117	Середня планка кріплення передньої панелі	1

118	20	WG854E2118	Шланг заливання води	1
119	21	WG854E2119	Регулятор висоти ніжки	4
120	22	WG854E2120	Гвинт ST 5,5*13 TS 432	2
121	23	WG854E2121	Гвинт ST 4,2*9,5 TS 432	4
122	24	WG854E2122	Гвинт ST 4,2*32	1
123	25	WG854E2123	Гвинт ST 4,2*16 TS 432	5
124	26	WG854E2124	Гвинт ST 4,2*9,5 TS 432	2
125	27	WG854E2125	Гвинт ST 4,8*9,5 TS 432	2
126	28	WG854E2126	Гвинт ST 3,5*16	7
127	29	WG854E2127	Гвинт PT 3,5*12	2
128	30	WG854E2128	Гвинт TT M4*8	2
129	31	WG854E2129	Гвинт ST 4,2*9,5 TS 432	2

11. Електрична схема

