



**Водонагрівач  
електричний  
побутовий**

**Модель: WH 57 F02V**

**WH 87 F02V**

**WH 107 F02V**

# **КЕРІВНИЦТВО З СЕРВІСНОГО ОБСЛУГОВУВАННЯ**

## **Водонагрівач**



## **Зміст**

1. Призначення
2. Технічні дані
3. Комплектність
4. Загальний вигляд
5. Порядок встановлення та підготовки до роботи
6. Заходи безпеки
7. Технічне обслуговування
8. Порядок зберігання і транспортування
9. Умови гарантійного обслуговування
10. Схема виробу в розібраному вигляді та список деталей
11. Електрична схема

## 1. Призначення

1.1. Електричний водонагрівач накопичувального типу побутовий автоматичний (далі - водонагрівач) призначений для нагрівання води, що надходить з централізованих і автономних систем водопостачання і може бути встановлений у квартирі, котеджі, офісі.

1.2. Відповідальність за безпечну експлуатацію апарата та за утримання його в належному стані несе його власник.

**Водонагрівач потребує професійного встановлення. Для правильного встановлення водонагрівача зверніться у відповідну організацію, яка виконує зазначені послуги. Встановлення і монтаж не входить в ціну купленого Вами водонагрівача.  
Самовільне встановлення водонагрівача ЗАБОРОНЕНО!**

## 2. Технічні дані

Технічні характеристики та параметри, які забезпечують безпеку використання водонагрівача відповідають вимогам державних стандартів України. Основні технічні характеристики наведені в табл. 1

Модель	WH 57 F02V	WH 87 F02V	WH 107 F02V
Напруга (В)/частота струму (Гц)	220-240~/50		
Потужність, (Вт)	500/1000/1500		
Кількість нагівальних елементів	2х(1х500W/1х1000W)		
Номінальний струм, А	6.8		
Номінальний тиск, (МПа)	0.8		
Номінальна температура води, °С	20-80		
Клас захисту від ураження електричним струмом	IPX4		
Тип водонагрівача	закритий накопичувальний		
Ефективність нагрівання (ККД)	90%		
Мінімальний пусковий тиск, (МПа)	0.02		
Спосіб встановлення	вертикальний		
Об'єм, (л)	50	80	100
Габаритні розміри (ФхВ)	410х675	410х920	410х1095
Вага нетто/брутто, (кг)	19/21	25/27	31/33

Після первинного нагрівання температура води у бачку підтримується на рівні, заданому терморегулятором. Якщо температура води у водопроводі нижче ніж 15 °С, час нагрівання води збільшується.

### 3. Комплектність

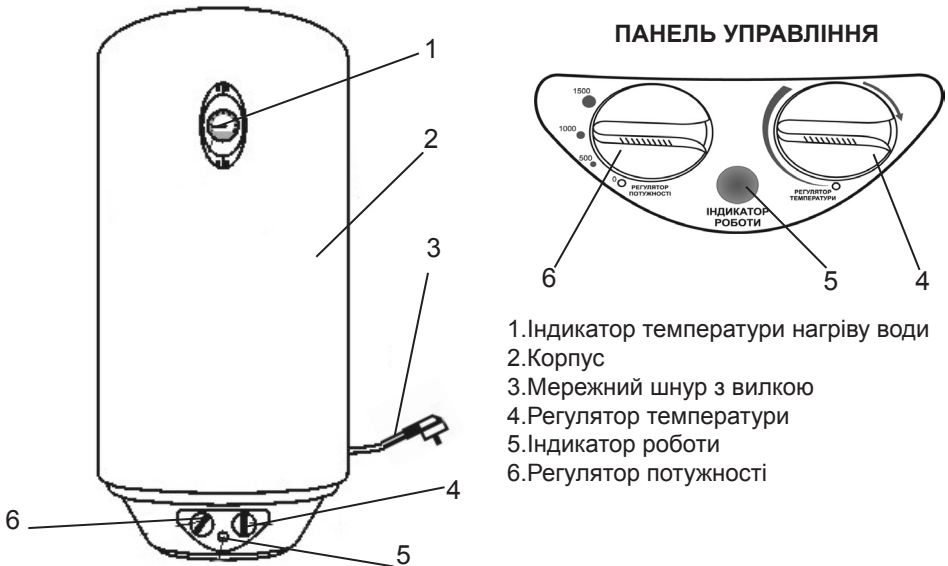
У комплект поставки водонагрівача входять:

1. Водонагрівач (в зборі).....1 шт.
2. Запобіжний клапан .....1 шт.

### 4. Загальний вигляд

Водонагрівач складається з корпусу, фланця в нижній частині, двох сталевих баків (Рис.1): внутрішнього (робочого) і зовнішнього з теплоізоляційним прошарком з пенополіуретану між ними, що надає йому властивостей термоса. Внутрішня поверхня робочого бака покрита склофарфоровим покриттям для захисту від корозії.

На фланці розташовані два ТЕНа (трубчастий електричний нагрівач) і термостат. Рівень потужності (500W,1000W, 1500W) встановлюється регулятором, який розташований на панелі управління. Нагрівальний елемент ізольований від корпусу водонагрівача і навколишнього середовища, а отже, безпечний для користувачів.



- 1.Індикатор температури нагріву води
- 2.Корпус
- 3.Мережний шнур з вилкою
- 4.Регулятор температури
- 5.Індикатор роботи
- 6.Регулятор потужності

Індикатор нагрівання показує умовну температуру води у середині робочого бака. Градування індикатора умовне і для точного виміру температури води у баці не призначене.

Терморегулятор задає температуру нагрівання води автоматично. Терморегулятор складається з чутливого елемента і блока автоматики, який регулює температуру нагрівання води, автоматично підтримує задану температуру і захищає від закипання.

Магнієвий анод забезпечує додатковий захист внутрішнього бака від корозії, а також у значній мірі запобігає виникненню накипу на ТЕНі. Взаємодія катіонів магнію із солями, розчиненими у воді, призводить до утворення пухкого накипу, що осідає на дно і легко усувається при чищенні.

Запобіжний клапан конструктивно поєднує в собі зворотній і стравлюючий клапани (Рис.2). Зворотній клапан запобігає витіканню води з бака у стояк, коли немає холодної води у водопроводі. Стравлюючий клапан здійснює скидання води з водонагрівача при перевищенні тиску води у бачку більше ніж 8 бар.

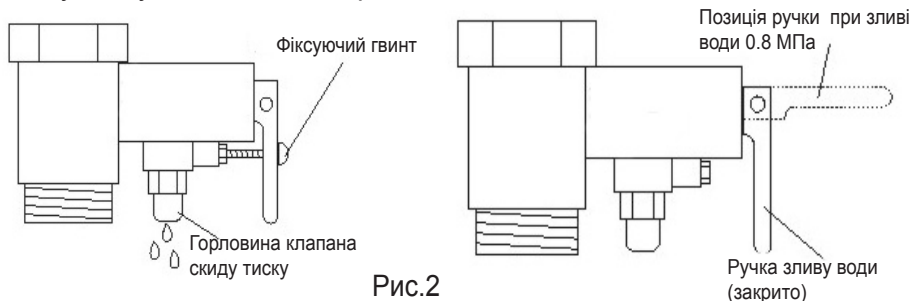


Рис.2

## 5. Порядок встановлення та підготовка до роботи

### 5.1. Загальні вимоги до встановлення

5.1.1. Під'єднання водонагрівача до трубопроводів холодного і гарячого водопостачання рекомендується робити пластиковими або металопластиковими трубами.

5.1.2. При під'єднанні водонагрівача за допомогою гнучких шлангів на патрубки водонагрівача необхідно встановлювати діелектричні муфти. Гнучкі шланги мають обмежений термін служби, тому необхідно контролювати їхній стан і вчасно робити їх заміну.

5.1.3. На трубопроводі холодної води необхідно встановлювати фільтр грубого очищення (у комплект постачання не входить), щоб запобігти проникненню механічних домішок у запобіжний клапан (Рис. 3). Підключення водонагрівача до електромережі повинно виконуватися трижильним мідним кабелем (фаза, нуль, заземлення) з перетином 1,5 мм<sup>2</sup>. **Корпус водонагрівача повинен бути заземлений!**

5.1.4 Якщо тиск у системі водопроводу холодної води перевищує 4 атмосфери, необхідно встановити редуктор тиску.

5.1.5. Кабель підключається до електрощитка електроживлення квартири, щоб не перевантажувати існуючу схему проведення. У ланцюг електроживлення необхідно встановити однополюсний автоматичний вимикач зі струмовідскакуванням, що дорівнює 10 А.

5.1.6. Водонагрівач працює в автоматичному режимі. При відкриванні крана гарячої води холодна вода надходить до бака і витісняє гарячу. У свою чергу холодна вода нагрівається до заданої температури. При черговому відкриванні крана гарячої води цикл повторюється.

## 5.2. Кріплення, підключення і запуск

### 5.2.1. Кріплення.

Водонагрівач кріпиться на стіну або іншу конструкцію, здатну витримати вагу водонагрівача з водою. Для кріплення необхідно використовувати шурупи з костилеподібною голівкою. Кріпильні шурупи повинні забезпечувати надійне прикріплення водонагрівача до стіни. Розміри шурупів: діаметр 8-10 мм, довжина 80-100 мм. Відстань між шурупами для моделей з об'ємом від 50 до 100 літрів -190-200 мм. Водонагрівач рекомендується розташовувати якнайближче до місця споживання гарячої води. Якщо довжина трубопроводу гарячого водопостачання перевищує 2,5-3 метри, його необхідно закрити теплоізоляційним матеріалом для зменшення тепловтрат.

Відстань від кришки блока автоматики до підлоги або іншої горизонтальної поверхні повинна бути не менш ніж 450 мм та не вище 2,5 м, щоб забезпечити доступ до блока автоматики водонагрівача. Це необхідна умова безкоштовного гарантійного обслуговування водонагрівача. Роботи з демонтажу і монтажу ТЕНа і терморегулятора у випадках зменшення або збільшення зазначених розмірів оплачуються окремо.

### 5.2.2. Підключення до системи водопостачання (Рис. 3):

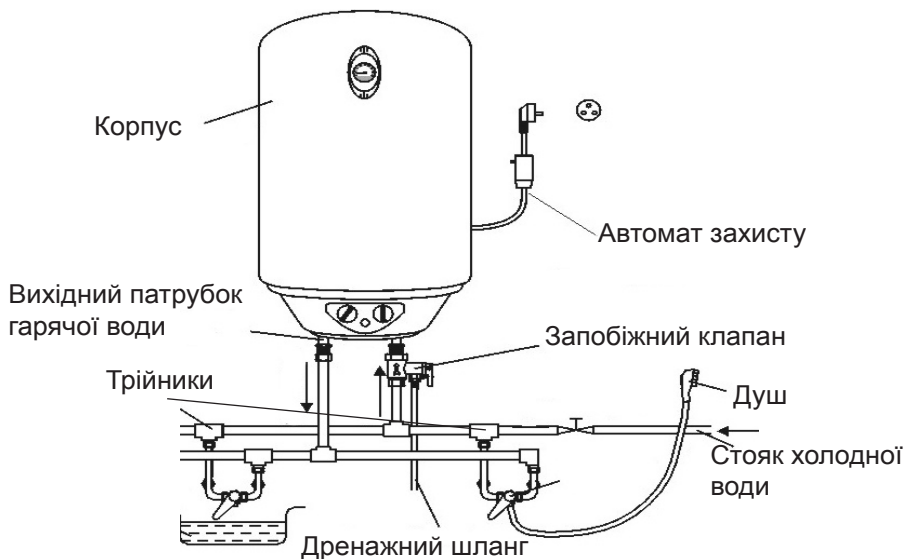


Рис.3

Водонагрівач можете підключити до водопровідної мережі так щоб вона давала Вам можливість споживати воду на кількох споживчих місцях, тому необхідно використовувати арматуру, яка витримує відповідний тиск.

- перевірити роботу запірного крана, через який вода надходить до квартири від стояків гарячої і холодної води. Несправності запірних кранів

на стояках повинні бути усунені до початку підключення водонагрівача. Якщо на стояках відсутні запірні крани, необхідно встановити їх.

- при з'єднанні трубопроводу використовуйте пакувальний матеріал (льон), а також, де це необхідно, прокладки;

- при підключенні до патрубків необхідно залишати зазор у 1-2 мм відкритого металу між втулками (або запобіжним клапаном) і кольоровими декоративними кільцями. Це необхідно для контролю якісного підключення водонагрівача до водопровідної мережі;

- у трубопровід холодної води встановити фільтр грубого очищення;

- при необхідності на трубі холодної води встановити редуктор тиску;

- у трубопроводі гарячої і холодної води встановити трійники (Рис. 3);

- на вхідний патрубок водонагрівача (помічений синім кільцем) встановити запобіжний клапан, закрутивши його не більш ніж на 3-4 обертів. Щоб він правильно працював, його роботу необхідно самостійно контролювати кожних 14 днів. Повертанням ручки або відгвинчуванням фіксуючого гвинта вентиля відкрити вихід із вентиля і через горловину стравити воду, що вказує на справність вентиля;

- виконати монтаж труб від трійників до патрубків;

- на зливний отвір запобіжного клапана необхідно встановити дренажну трубку (у комплект постачання не входить) для відведення води у випадку автоматичного скидання надлишкового тиску в робочому баці;

- переконатися у відсутності механічних домішок у воді і підключити водонагрівач до трубопроводу.

### 5.2.3. Підключення до електромережі (Рис. 4):

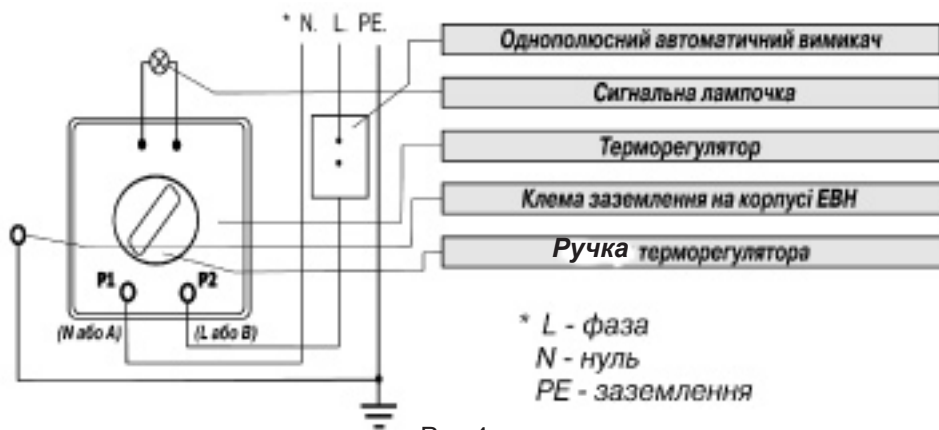


Рис.4

**УВАГА! Перед підключенням до електромережі необхідно впевнитись, що водонагрівач наповнений водою.**

- встановити однополюсний автоматичний вимикач у безпосередній близькості від водонагрівача, захистивши від попадання на нього вологи;

- прокласти кабель до щитка електроживлення квартири;
- підключити кабель до автомата і щитка електроживлення (автомат повинен знаходитися у положенні «ВИКЛ.»);
- зняти кришку електричного блока;
- під'єднати дріт заземлення до клеми ЕВН, позначеної знаком;
- інші дроти підключити до контактів терморегулятора відповідно до позначення клем (L - фаза, N - нуль);
- підключити контрольну лампочку до гнізд терморегулятора.

#### **5.2.4. Перший пуск:**

- перекрити запірний кран на стояку гарячої води;
  - заповнити бак холодною водою (для цього необхідно відкрити запірний кран на вході та виході водонагрівача і кран гарячої води в місці споживання);
  - бак буде заповнений, коли вода почне витікати з крана гарячої води;
  - закрити кран гарячої води у місці споживання;
  - переконатися, що відсутнє підтікання води у місцях з'єднання водопроводу;
  - встановити бажану температуру води за допомогою терморегулятора;
  - подати напругу (перевести автомат в положення «ВКЛ.»);
  - контрольна лампочка повинна засвітитися (це означає, що почався процес нагрівання води);
  - коли вода у баку нагріється до заданої температури, контрольна лампочка згасне.
- Тепер водонагрівач готовий до роботи.

#### **5.3. Необхідні умови експлуатації.**

Використання водонагрівача за призначенням полягає у відкриванні-закриванні крана гарячої води в місці споживання за необхідністю.

При перевищенні тиску води в робочому бачку (8 бар) можливе скидання невеликої кількості води через зливний отвір запобіжного клапана або через зворотній клапан у трубопроводі холодної води. Це є нормальним режимом роботи водонагрівача.

Закривати запірний кран на вході і виході водонагрівача при постійному користуванні не потрібно. При тривалій перерві у використанні рекомендується вимкнути автомат живлення і перекрити запірний кран на вході і виході водонагрівача, але не зливати воду з бака, щоб уникнути корозії. Після тривалої перерви у використанні водонагрівача змінити воду у бачку.

**Увага! Не можна вмикати водонагрівач у мережу за відсутності води у бачку.**

Після тривалої експлуатації водонагрівача утворюється накип на нагрівальному елементі. Це приводить до спрацьовування теплового захисту терморегулятора. Для відновлення роботи водонагрівача необхідно натиснути

кнопку теплового захисту терморегулятора. Щоб уникнути повторного відключення, необхідно очистити нагрівальний елемент і внутрішній бак від накипу.

На вході водонагрівача тиск холодної води повинен бути 0,5-4 бар.

Вода, що подається до водонагрівача, не повинна мати механічних домішок і суспензій, тому що це призводить до виходу з ладу запобіжного клапана.

## 6. Заходи безпеки

Щоб уникнути нещасних випадків, викликаних ураженням електричним струмом під час монтажу, при експлуатації та технічному обслуговуванні водонагрівача необхідно дотримуватися заходів безпеки і вказівок даної інструкції.

### 6.1. Забороняється:

експлуатувати водонагрівач без заземлення та зі знятою захисною кришкою електричного блока;

робити ремонтні роботи водонагрівача заповненого водою, а також технічне обслуговування водонагрівача коли він включений в електричну мережу;

експлуатувати водонагрівач без магнієвого анода, встановленого в місці, передбаченому виробником;

встановлювати водонагрівач у безпосередній близькості від легкозаймистих предметів.

**УВАГА! Всі роботи по встановленню, підключенню, ремонту і обслуговуванню водонагрівача повинні проводитися тільки кваліфікованими спеціалістами.**

6.2. Дроти для підключення водонагрівача до електромережі застосовувати тільки з перетином, зазначеним у «Правилах устроїв електроустановок» і рекомендованим даною інструкцією.

6.3. Застосовувати стандартні справні комутуючі прилади та роз'єми.

6.4. Автоматичний вимикач повинен перебувати у місці, доступному для швидкого відключення водонагрівача від електромережі і захищений від попадання на нього води.

6.5. При тривалій перерві в роботі водонагрівач необхідно від'єднати від електричної мережі і перекрити вентилі на вході і виході.

6.6. Не встановлюйте водонагрівач на нестійкій поверхні.

**До уваги батьків! Не дозволяйте дітям дошкільного віку самостійно користуватись водонагрівачем, а тільки в присутності дорослих.**

---

## 7. Технічне обслуговування

---

Для забезпечення безвідмовної роботи та збереження робочих характеристик апарату необхідно регулярно проводити догляд, огляд та технічне обслуговування.

### 7.1. Заміна магнієвого анода, чищення внутрішнього бака і ТЕНа.

Водонагрівач потребує своєчасного чищення внутрішнього бака і ТЕНа від накипу, термін служби залежить від якості води. Наявність накипу значно знижує ефективність роботи водонагрівача (зростають витрати електроенергії, повільно нагрівається вода, нагрівальний елемент може вийти з ладу, спрацьовує тепловий захист). Рекомендована періодичність чищення бака і ТЕНа - 1 раз на 6 місяців.

**Увага!!! Своєчасне чищення бака і ТЕНа значно подовжує термін служби водонагрівача. Періодичність чищення ЕВАД залежить від якості води і інтенсивності експлуатації.**

7.2. Магнієвий анод є витратним матеріалом. Залежно від інтенсивності використання водонагрівача магнієвий анод витрачається. Необхідно контролювати його стан і вчасно робити його заміну. Своєчасна заміна магнієвого анода значно подовжує термін служби водонагрівача. Несвоєчасна заміна магнієвого анода може призвести до корозії і течі внутрішнього бака.

Періодичність заміни магнієвого анода водонагрівача - 1 раз у 6 місяців.

Заміну магнієвого анода зручно поєднувати із чищенням внутрішнього бака і ТЕНа.

### 7.3. Утилізація

**Увага! Перед початком робіт переконайтесь, що виріб вимкнений з електромережі та перекриті всі запірні вентиля.**

Виріб має обмежений термін служби, тому після повного виходу з ладу необхідно відключити виріб від електромережі, злити воду і демонтувати.

Для збереження чистоти навколишнього середовища виріб утилізується в організаціях, що мають відповідний дозвіл і ліцензію. Утилізації підлягають наступні складові частини: водяний бак, нагрівальний елемент, терморегулятор, запобіжний клапан, захисна кришка, фланець і прокладки.

---

## 8. Правила зберігання і транспортування

---

8.1. Водонагрівач зберігається в оригінальній упаковці у вертикальному положенні, у сухому, провітрюваному приміщенні при відсутності контакту з хімічно агресивним середовищем.

Умови зберігання:

- температура повітря від +10 °С до +40 °С;
- відносна вологість повітря до 80 %;
- атмосферний тиск від 78 до 106 кПа.

---

8.2. Транспортувати водонагрівач потрібно у вертикальному положенні згідно з маркуванням на упаковці, у критих транспортних засобах, щоб уникнути пошкоджень зовнішнього корпусу й індикатора температури. Повинна бути виключена можливість випадкового переміщення (падиння) водонагрівача у середині транспортного засобу.

## **9. Умови гарантійного обслуговування**

---

**9.1.** Гарантійний термін на виробі обчислюється з дня роздрібного продажу і складає 12 місяців.

**9.2.** В гарантійний період ремонт несправних приладів здійснюється уповноваженими особами сервісних центрів безкоштовно.

**9.3.** Гарантія не поширюється на прилади з несправностями, що виникли внаслідок:

суттєвих порушень технічних вимог, обумовлених в інструкції з експлуатації, в тому числі пошкодження заводського номеру на приладі;

якщо ремонт виробу був проведений особою, яка не уповноважена для проведення таких робіт;

нестабільності електромережі, які перевищують норми допуску коливання струму згідно паспорту на виріб, також суттєві негативні впливи навколишнього середовища.

**9.4.** В ході безпосереднього виконання гарантійних ремонтів, його термін збільшується на час перебування товару в ремонті. Зазначений час обчислюється від дня звернення споживача про усунення недоліків.

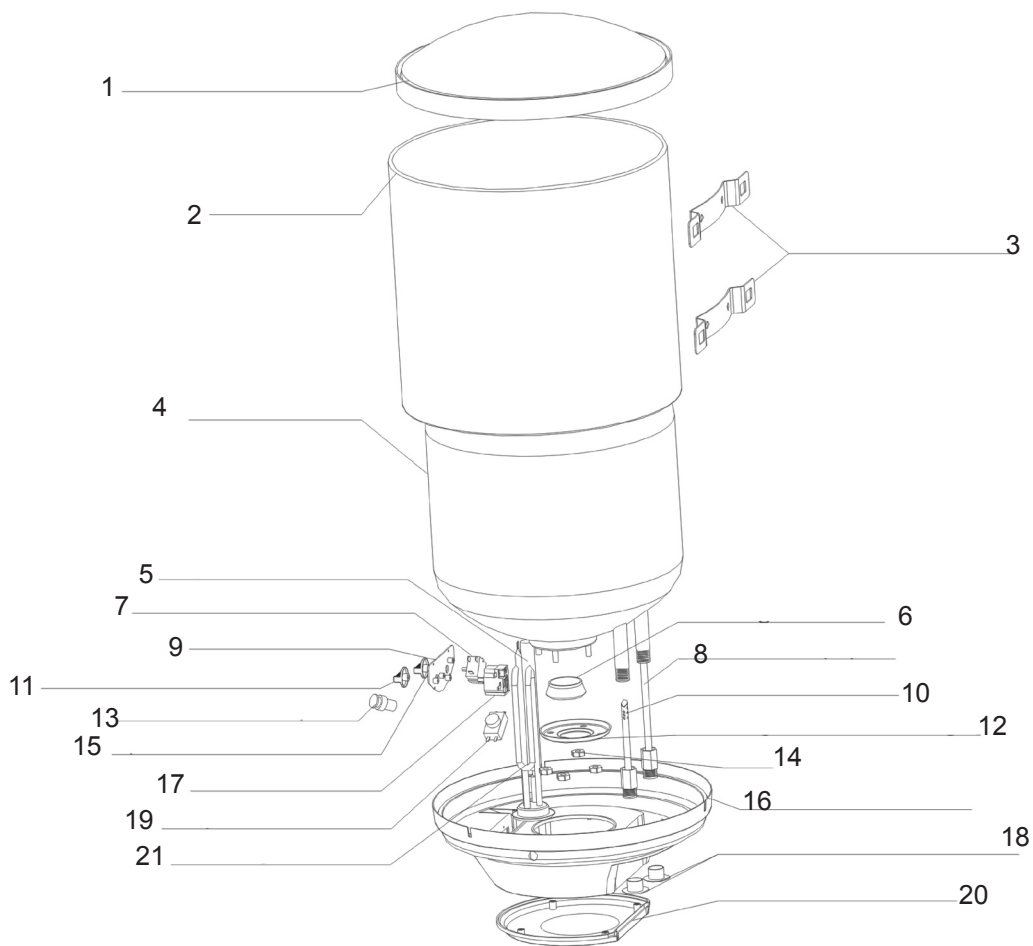
**9.5.** Вирішення питання про доцільність їх заміни або ремонту залишається за Службою сервісу. Замінені дефектні деталі переходять у розпорядження Служби сервісу.

**9.6.** У випадках, коли ремонт прилада з технічних причин неможливий, споживачеві видається відповідний акт, на підставі якого користувач самостійно вирішує всі питання заміни або повернення його вартості безпосередньо з організацією-продавцем цього виробу.

**УВАГА!** Гарантія не поширюється на частини приладів, які легко б'ються: скло, пластмаса, лампи тощо.

**УВАГА!** Гарантія не поширюється на виробі, які призначені для побутових потреб, якщо вони використовуються для одержання прибутку, з метою виробництва або з іншою метою, яка не відповідає прямим призначенням виробів.

## 10. Схема виробу в розібраному вигляді та список деталей



№ пп	Індекс виробника	Індекс АЛЬПАРІ	Назва деталі	Кількість
1	01	WH 57 F01V001	Кришка верхня	1
2	02	WH 57 F01V002	Бак зовнішній	1
3	03	WH 57 F01V003	Кронштейн кріпільний	2
4	04	WH 57 F01V004	Бак внутрішній	1
5	05	WH 57 F01V005	Магнієвий анод	1
6	06	WH 57 F01V006	Ізоляційна прокладка нагрівальних елементів	1
7	07	WH 57 F01V007	Регулятор потужності	1
8	08	WH 57 F01V008	Трубка виходу гарячої води	1
9	09	WH 57 F01V009	Панель управління	1
10	10	WH57F01V010	Трубка входу холодної води	1
11	11	WH 57 F01V011	Ручка регулювання температури	1
12	12	WH 57 F01V012	Захисна кришка	1
13	13	WH 57 F01V013	Індикаторна лампочка	1
14	14	WH 57 F01V014	Гайка	4
15	15	WH 57 F01V015	Ручка регулювання потужності	1
16	16	WH 57 F01V016	Фланець	1
17	17	WH 57 F01V017	Термостат	1
18	18	WH 57 F01V018	З'єднувальна втулка холодної/гарячої труби	2
19	19	WH 57 F01V019	Обмежувач температури	1
20	20	WH 57 F01V020	Кришка (нижня)	1
21	21	WH 57 F01V021	Нагрівальний елемент	2

## 11. Електрична схема

