



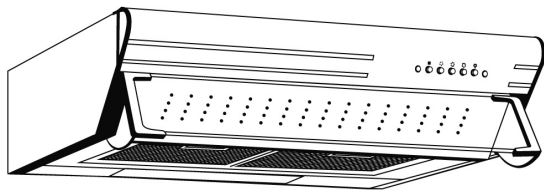
**Витяжка кухонна
побутова**

Модель: AFP-602-3Wh, Br, Bk

КЕРІВНИЦТВО З СЕРВІСНОГО ОБСЛУГОВУВАННЯ

Витяжка кухонна

Зміст



1. Призначення
2. Технічні дані
3. Комплектність
4. Загальний вигляд та габаритні розміри
5. Порядок встановлення та підготовки до роботи
6. Заходи безпеки
7. Технічне обслуговування
8. Порядок зберігання і транспортування
9. Умови гарантійного обслуговування
10. Схема виробу в розібраному вигляді та список деталей
11. Електрична схема

1. Призначення

1.1. Витяжка призначена для витягування та очищення повітря у побутових приміщеннях.

1.2. Витяжка повинна експлуатуватись в приміщеннях зі справною вентиляцією при температурі навколишнього повітря від +10 до + 35°C і відносній вологості не більше 80%.

1.3. Витяжка повинна працювати від однофазної мережі змінного струму частотою 50 Гц і номінальною напругою 220 В. Допускається відхилення напруги в мережі від номінального ± 10 .

2. Технічні дані

Технічні дані, параметри, які забезпечують безпеку використання витяжки, відповідають вимогам ДСТУ 3135.26-98, ДСТУ CISPR 14-1:2004.

Таблиця 1

Модель	AFD-602-3Wh, Br, Bk
Напруга/частота, В/Гц	220-240/50
Продуктивність м ³ /год(мах), Вт	500
Споживана потужність, Вт	320
Максимальна потужність двигунів, Вт	2x120
Рівень шуму(мах), dB(A)	58
Потужність підсвітки, Вт	2x40
Розмір повітровипускного патрубку, мм	120
Розмір (шхгхв), мм	600x520x200
Вага нетто/брутто, кг	8.9/9.8

3. Комплектність

У комплект поставки витяжки входять:

1. Витяжка в зборі.....1 шт.
2. Насадка.....1 шт.
3. Лампочка1 шт.

4. Загальний вигляд та габаритні розміри

Витяжка (Рис. 1,2) складається з таких основних частин:

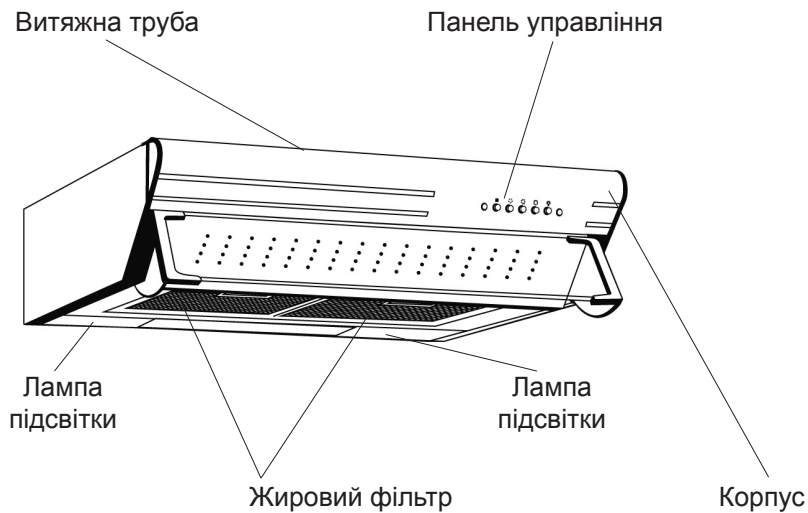


Рис. 1

Панель управління

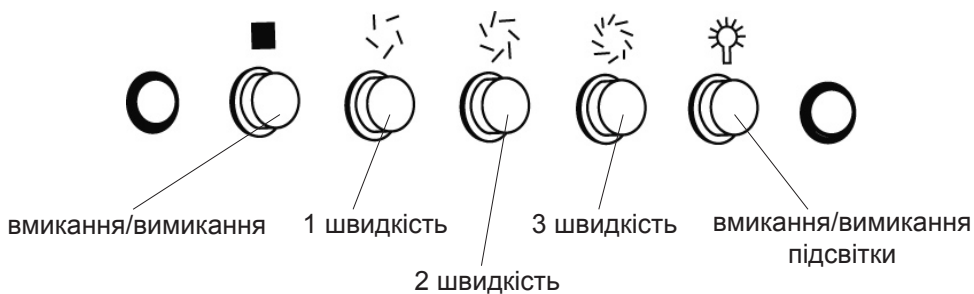


Рис. 2

5. Порядок встановлення та підготовки до роботи

5.1. Встановлення, монтаж, інструктаж власника виробу, профілактичне обслуговування, переустаткування, усунення несправностей і ремонт проводяться організаціями, що мають ліцензію на такий вид діяльності.

5.2. Підключення до електромережі

Перед ввімкненням витяжки необхідно перевірити відповідність напруги мережі напрузі, вказаній в маркуванні. Витяжку необхідно встановити біля розетки електричної мережі, стаціонарно та на постійний строк. Вона повинна бути легкодоступною для екстреного відключення від електричної мережі, а розетка заземлена у відповідності з нормами безпеки. Витяжка встановлюється на висоті не менше 650 мм від робочої поверхні плити (Рис.3).

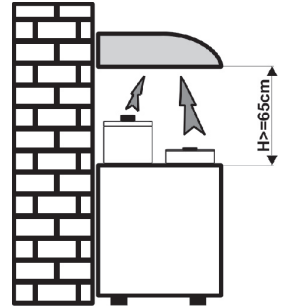


Рис. 3

Якщо на мережному кабелі немає штепсельної вилки, встановіть її, але при умові, що вона розрахована на роботу з навантаженням, вказаним на табличці характеристик. В разі прямого підключення (кабелем) до електромережі необхідно розташувати між витяжкою та мережею багатополюсний вимикач з зазором контактів якнайменше 3 мм, розрахований на потрібне навантаження.

УВАГА! Якщо лампочки не працюють перевірте, чи добре вони встановлені

Витяжка, в залежності від використання, може бути підвішена у нижній частині кухонної шафи або на стіну. Для цього використовуються отвори на корпусі витяжки (Рис.4,5).

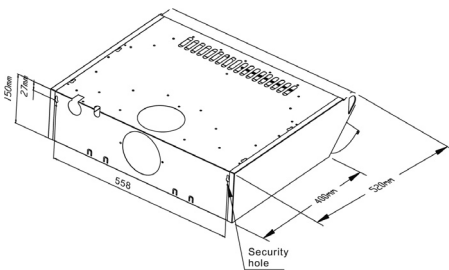


Рис. 4

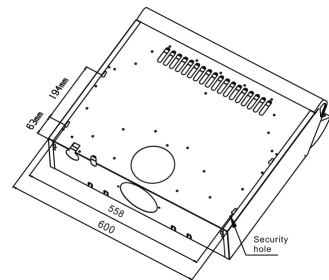


Рис. 5

5.3. Для змінення режиму роботи витяжки як пристрою, що витягує або як фільтру повітря, необхідно, повернути ручку, згідно (Рис.6).

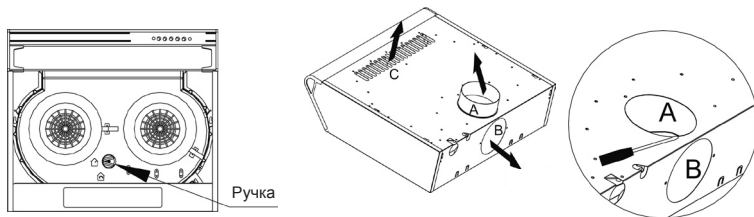


Рис. 6

5.4. Витяжка працює в двох режимах:

витяжки - видалення забрудненого повітря з приміщення через повітряпровід назовні (Рис.7а);

повітряочищувача - очищення забрудненого повітря з наступним поверненням в приміщення (Рис.7б).

Бажано вмикати витяжку перед початком приготування їжі, а також залишати витяжку включеною ще на 15 хв. після завершення приготування, щоб забезпечити повне видалення забрудненого повітря.

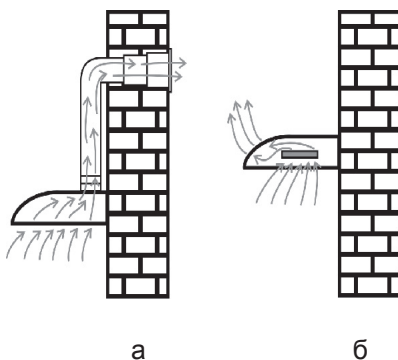


Рис. 7

6. Заходи безпеки

6.1. Експлуатація витяжки при дотриманні вимог керівництва з експлуатації безпечна. Перед включенням витяжки в електромережу необхідно впевнитися у справності шнура, вилки та розетки. Напруга в електромережі повинна відповідати технічним характеристикам витяжки.

6.2. Не намагайтесь перевірити фільтри чи інші деталі на працюючій витяжці.

6.3. Не доторкайтесь до лампочок освітлення після тривалої роботи витяжки. Бережіться опіків.

6.4. Забороняється готувати їжу на відкритому вогні, тому що пальники повинні бути завжди закриті таким чином, щоб не викликати перегріву фільтру витяжки.

6.5. Тримайте під постійним наглядом їжу що жариться, так як перегріте масло може легко зайнятися (якщо масло вже було в використанні ризик самозапалення збільшується).

6.6. Негативний тиск в приміщенні не повинен перевищувати 4 x 10⁻⁵ bar. Для надійної і безпечної роботи потрібно забезпечити вентиляцію приміщення.

Для поверхневих викидів необхідно витримувати встановлені правила та норми місцевої влади, у разі використання пристрою як витяжки.

6.7. Витягуйте вилку з розетки тільки після повного вимикання витяжки. При вимкненні з мережі не тягніть за шнур живлення.

6.8. Не залишайте на довгий час ввімкнену витяжку без догляду та не дозволяйте дітям самостійно нею користуватися.

7. Технічне обслуговування

7.1. Для забезпечення безвідмовної тривалої роботи і збереження робочих експлуатаційних характеристик витяжки необхідно регулярно доглядати за нею та проводити її огляд і технічне обслуговування.

7.2. Вмикання, вимикання витяжки та встановлення швидкості обертання вентилятора здійснюється за допомогою ручок, які розташовані на панелі управління (Рис. 2). Витяжка, як правило, використовується під час приготування їжі для видалення повітря з приміщення через повітровідвід назовні. Рекомендується відключати витяжку через 15 хвилин після закінчення приготування їжі для повного усунення запаху.

7.3. Правильність роботи витяжки залежить від регулярності, з якою виконуються операції по обслуговуванню, особливий догляд за жировими та вугільними фільтрами.

7.4. Жировий фільтр (як правило акриловий) служить для вловлювання жирових частинок, що знаходяться в повітрі, тому періодичність їх забруднення залежить від частоти використання витяжки. Акриловий фільтр необхідно замінювати один раз на 2 місяці.

7.5. Вугільні фільтри не миються і не використовуються повторно, вони потребують заміни після 3-місячного використання. Періодичність заміни вугільного фільтра є усередненою величиною, оскільки насичення вугілля залежить від загального часу корисного використання витяжки і періоду промивання жирового фільтра.

7.6. У випадку виникнення несправності, ремонт і технічне обслуговування електро побутових нагрівальних приладів необхідно здійснювати в сервісних центрах та спеціальних ремонтних майстернях.

8. Правила зберігання і транспортування

8.1. До встановлення витяжки споживачу вона повинна зберігатися у заводській упаковці в закритому приміщенні, з природньою вентиляцією, без штучно регулюємих умов, відповідно до вимог ГОСТ 15150-69.

8.2. Витяжка не повинна мати ушкодження і повинна зберігати працездатність після механічних і кліматичних впливів при транспортуванні.

9. Умови гарантійного обслуговування

9.1. Гарантійний термін на вироби обчислюється з дня роздрібного продажу і складає 12 місяців.

9.2. Вимоги споживачів, передбаченні чинним законодавством України про захист прав споживачів, можуть бути пред'явлені протягом 12 місяців з дня початку дії гарантійного терміну за умови, що недовіки товару не виникли внаслідок порушення покупцем правил користування, транспортування, зберігання, дії третіх осіб, попадання всередину комах, а також дії нездоланної сили (пожежі, природні катастрофи тощо). В гарантійний період ремонт несправних приладів здійснюється уповноваженими особами сервісних центрів.

9.3. Гарантія не поширюється на прилади з несправностями, що виникли внаслідок:

суттєвих порушень технічних вимог, обумовлених в інструкції з експлуатації, в тому числі пошкодження заводського номеру на приладі;

якщо ремонт виробу був проведений особою, яка не уповноважена для проведення таких робіт;

нестабільності електромережі, які перевищують норми допуску коливання струму згідно паспорту на виріб, також суттєві негативні впливи навколишнього середовища.

9.4. В ході безпосереднього виконання гарантійних ремонтів, його термін збільшується на час перебування товару в ремонті. Зазначений час обчислюється від дня звернення споживача з вимогою про усунення недовік.

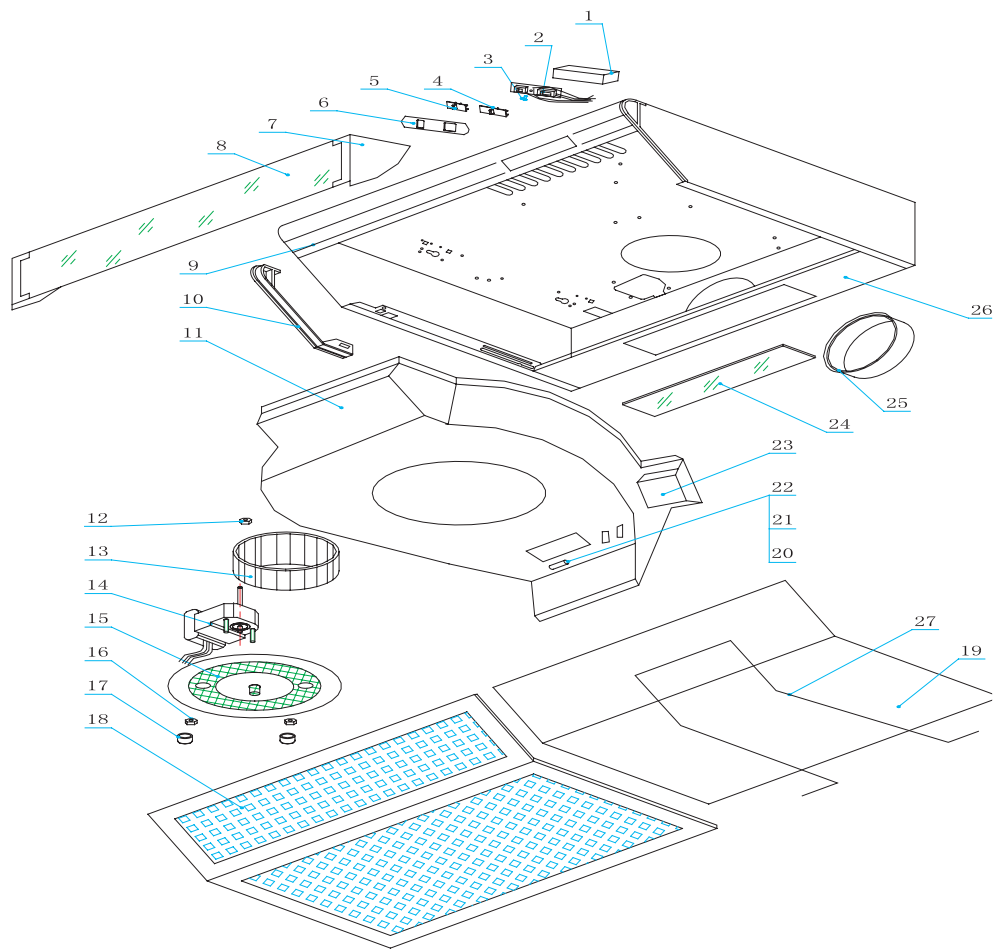
9.5. Несправні вузли приладів виробу в гарантійний період ремонтуються або замінюються на нові безкоштовно. Вирішення питання про доцільність їх заміни або ремонту залишається за Службою сервісу. Замінені дефектні деталі переходять у розпорядження Служби сервісу.

9.6. У випадках, коли ремонт прилада з технічних причин неможливий, споживачеві видається відповідний акт, на підставі якого користувач самостійно вирішує всі питання заміни або повернення його вартості безпосередньо з організацією-продавцем цього виробу.

УВАГА! Гарантія не поширюється на частини приладів (виробу), які легко б'ються: скло, пластмаса, лампи тощо.

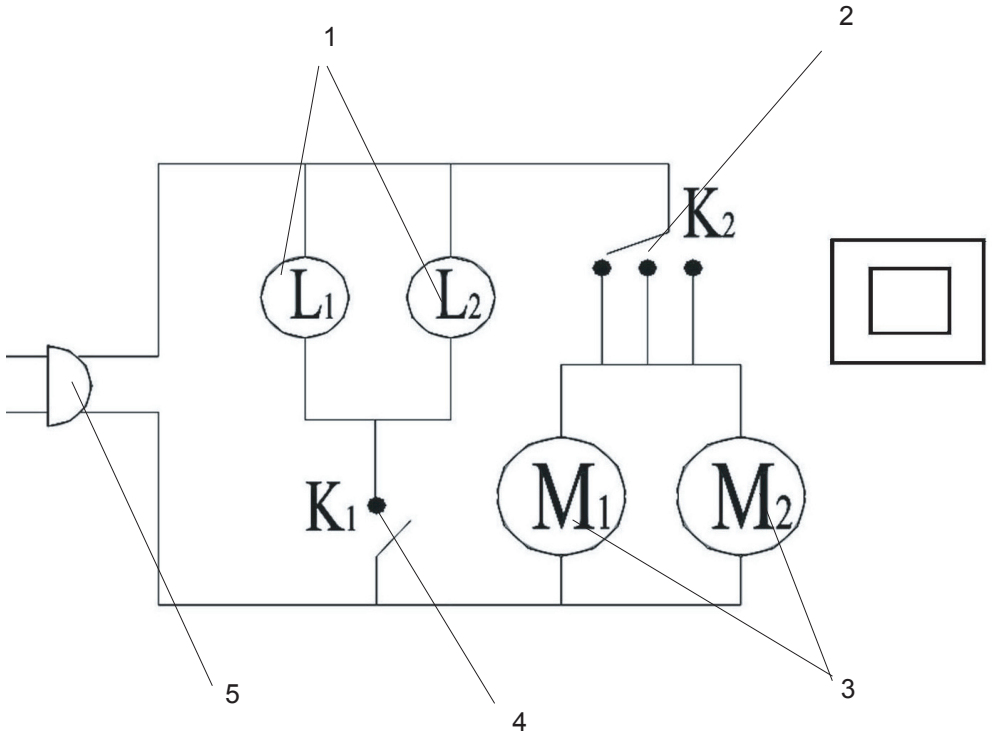
УВАГА! Гарантія не поширюється на вироби, які призначені для побутових потреб, якщо вони використовуються для одержання прибутку, з метою виробництва або з іншою метою, яка не відповідає прямим призначенням виробів.

10. Схема виробу в розібраному вигляді та список деталей



№пп	Індекс виробника	Індекс АЛЬПАРИ	Назва деталі	Кількість
1	101010017	AFP-501-3001	Коробка блока управління	1
2	101010018	AFP-501-3002	Блок управління	1
3	101010019	AFP-501-3003	Гвинт 2.9x6.5	1
4	101010020	AFP-501-3004	Перемикач включення	1
5	103010012	AFP-501-3005	Перемикач кнопочний	3
6	102020039	AFP-501-3006	Панель управління	1
7	102020049	AFP-501-3007	Клапан	1
8	103010015	AFP-501-3008	Скло захисне переднє	1
9	102040024	AFP-501-3009	Панель передня	1
10	103010011	AFP-501-3010	Планка (ліва,права)	1
11	102020043	AFP-501-3011	Короб подачі повітря	1
12	101010016	AFP-501-3012	Гайка М5	1
13	102040028	AFP-501-3013	Фільтр для очищення повітря	1
14	103110006	AFP-501-3014	Двигун 100W 230V~50Hz	2
15	103110006	AFP-501-3015	Утримувач двигуна	1
16	103020004	AFP-501-3016	Гайка	2
17	10302020001	AFP-501-3017	Ковпак захисний	2
18	10203040001	AFP-501-3018	Фільтр металевий	1
19	10203020004	AFP-501-3019	Фільтр жировий вугільний (внутрішній)	1
20	10302020005	AFP-501-3020	Утримувач лампочки	1
21	10202020009	AFP-501-3021	Патрон лампочки Е14	1
22	10102020013	AFP-501-3022	Лампочка 25W	2
23	10202020017	AFP-501-3023	Шнур провідний	1
24	10202020011	AFP-501-3024	Кришка підсвітлювача скляна	1
25	10202020013	AFP-501-3025	Труба	1
26	10202020016	AFP-501-3026	Корпус	1
27	10302020004	AFP-501-3027	Кронштейн кріплення фільтра	1

11. Електрична схема



№пп	Індекс виробника	Індекс АЛЬПАРІ	Назва деталі	Кількість
1	10102020013	AFP-501-3022	Лампочка 25W	1
2	103010012	AFP-501-3005	Перемикач рівнів потужності (повзунковий)	1
3	103110006	AFP-501-3014	Двигун 100W 230V~50Hz	1
4	101010020	AFP-501-3004	Перемикач включення	1
5			Мережний шнур з вилкою	1