



**Шліфувальна машина**  
**Модель: AG-2007D30P**

# **КЕРІВНИЦТВО**

## **З СЕРВІСНОГО ОБСЛУГОВУВАННЯ**

**Шліфувальна машина**

**Зміст**



1. Призначення
2. Технічні дані
3. Комплектність
4. Загальний вигляд
5. Порядок підготовки до роботи
6. Заходи безпеки
7. Технічне обслуговування
8. Порядок зберігання і транспортування
9. Умови гарантійного обслуговування
10. Схема виробу в розібраному вигляді та список деталей
11. Електрична схема

## 1. Призначення

1.1. Кутова шліфувальна машина (далі - шліфмашина) призначена для різання, обдирного шліфування металу і кам'яного конструкційного матеріалу без застосування води (тобто, насухо). Шліфмашина придатна також для полірування і щіткової обробки металевих поверхонь і лакофарбових покриттів без застосування води.

**Увага! Сильне забруднення внутрішніх порожнин шліфмашини продуктами обробки є порушенням умов її експлуатації і підставою для відмовлення виготовлювача від гарантійних зобов'язань.**

1.2. Шліфмашина придатна до експлуатації в районах з помірним кліматом в умовах навколишнього середовища, що характеризується температурою від  $-10^{\circ}\text{C}$  до  $+40^{\circ}\text{C}$ , відносною вологістю не більш 80% і відсутністю прямого впливу сонячного випромінювання, атмосферних опадів і надмірної забрудненості повітря.

1.3. Дана інструкція містить відомості і вимоги, необхідні і достатні для надійної, ефективної і безпечної експлуатації шліфувальної машини.

## 2. Технічні дані

Шліфувальна машина відповідає технічним умовам виготовлювача і вимогам норм безпеки: ДСТУ 30699-2003 (МЭК 795-2-17-89).

Таблиця 1

Модель	AG-2007D30P
Напруга мережі живлення, В~	220-240
Частота струму, Гц	50
Номинальна споживана потужність, Вт	2000
Частота обертання на холостому ході, об/хв	7500/6000
Тип електродвигуна	Однофазний, колекторний
Діаметр шліфувального диска (макс.), мм:	230
Кількість швидкостей	2
Різьба шпінделя	M14
Клас захисту від ураження електричним струмом	II
Довжина шнура живлення з вилкою, м	2
Вага (нетто/брутто), кг	7.5/6.5

### 3. Комплектність

У комплект постачання шліфмашини входять:

- |  |       |
|--|-------|
| 1. Шліфувальна машина (у зборі) .....                | 1 шт. |
| 2. Додаткова ручка (бокова).....                     | 1 шт. |
| 3. Ключ спеціальний.....                             | 1 шт. |
| 4. Ключ спеціальний (для патрона свердлильного)..... | 1 шт. |

### 4. Загальний вигляд

Шліфувальна машина складається з таких основних частин (Рис.1, 2):

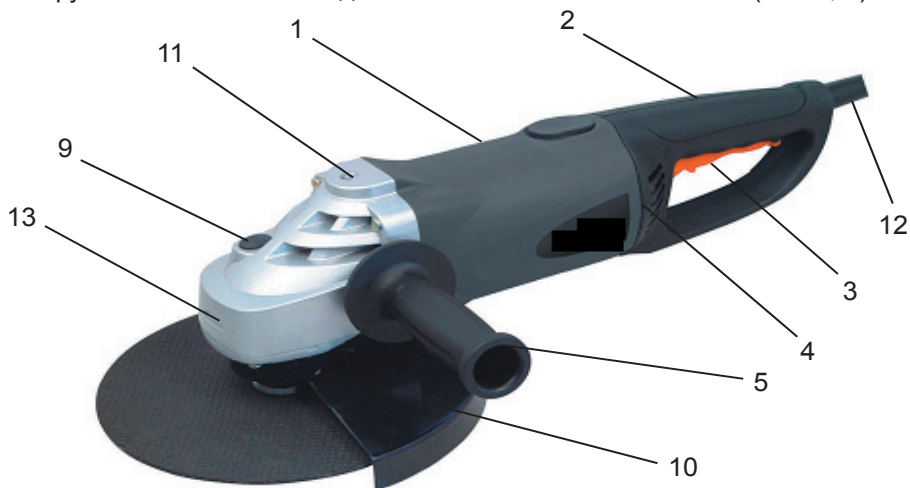


Рис.1

1. Корпус шліфмашини.
2. Ручка-держак (основна рукоятка).
3. Перемикач «включено/виключено».
4. Вентиляційні прорізи.
5. Додаткова рукоятка.
6. Шпиндель.
7. Опорний фланець.
8. Кріпильна гайка.
9. Кнопка-фіксатор шпинделя.
10. Захисний кожух.
11. Отвори для додаткової рукоятки.
12. Шнур електроживлення з вилкою.
13. Корпус редуктора.

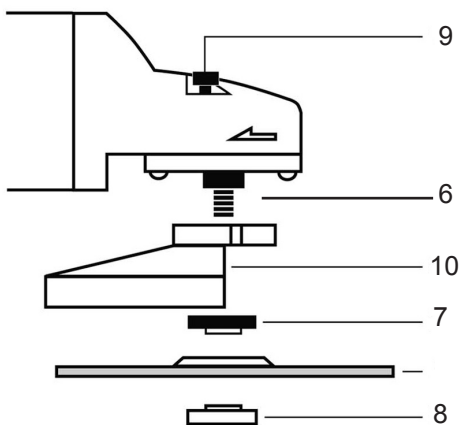


Рис.2

## 5. Порядок підготовки та робота

5.1. Перед початком роботи переконаєтесь, що параметри живильної електромережі і шліфмашини, а також умови роботи відповідають вимогам Інструкції. Дотримуйтесь особливої обережності при роботі в зоні електричної проводки.

5.2. Перед початком експлуатації необхідно:

- оглянути шліфувальну машину і переконатися в її комплектності і відсутності зовнішніх ушкоджень;

- після транспортування в зимових умовах перед включенням витримати прилад при кімнатній температурі до повного висихання конденсату.

5.3. Монтаж захисного кожуха і додаткової рукоятки.

Надягніть захисний кожух 10 на шийку шпинделя 6. Установіть його в робоче положення в залежності від виконуваної операції. Після чого зафіксуйте захисний кожух, затягнувши затискний гвинт. Установіть додаткову рукоятку 5 у зручне для виконання операції положення, вкрутивши її в одне з передбачених бічних або верхній отвір 11 у передній частині корпусу шліфмашини.

5.4. Монтаж шліфувальних інструментів.

Перевірте, щоб шпиндель 6, шліфувальний диск, опорний фланець 7 і кріпильна гайка 8 були справними. Не користуйтеся ушкодженими, деформованими або вібруючими шліфувальними інструментами. Зафіксуйте шпиндель кнопкою-фіксатором 9. Кнопку варто натискати тільки при нерухомому шпинделі. Установіть шліфувальний інструмент на шпиндель 6 і надійно закріпіть гайкою 8 за допомогою спеціального ключа. При цьому перевірте, щоб діаметр отвору шліфувального інструменту відповідав діаметрові шпинделя, на якому він кріпиться, а стрілка напрямку обертання на шліфувальному інструменті збігалася з напрямком обертання шпинделя. Не допускається наявність зазору між ними або використання адаптерів і перехідників. Перед включенням перевірте вручну наявність вільного обертання шліфувального диска.

5.5. Експлуатація шліфувальної машини.

Зверніть увагу, щоб мережна напруга відповідала параметрам шліфувальної машини. Інструменти з маркіруванням 230 В можуть включатися в мережу з напругою 220 В.

Проведіть пробний пуск шліфмашини без навантаження тривалістю до 1 хвилини. Перед роботою перевірте, щоб заготовка була надійно закріплена, якщо її власна вага не забезпечує надійної фіксації. Підводьте шліфмашину до оброблюваного предмета тільки у включеному стані. Не перевантажуйте інструмент до такого ступеня, при якому відбувається його зупинка. Це може привести до виходу інструмента з ладу.

Розрізання проводьте обережним проходом і, не перекошуючи інструмент. При розрізанні профілів і чотиригранних труб роботу починайте з меншого перетину. Для обробки м'яких матеріалів (наприклад, лакофарбові покриття, гіпс) найкраще використовувати гумове тарілчастий шліфувальний диск зі шліфувальним листом. Для видалення іржі можна використовувати не тільки шліфувальні листи, але і шліфувальні диски, у тому числі і кільцеві.

**Обережно! Шліфувальний диск продовжує обертатися по інерції після вимикання інструмента. Не гальмуєте його, притискаючи до чого-небудь.**

Відрізнi шліфувальні диски і диски чорнового (обдирного) шліфування при роботі сильно нагріваються, не доторкайтеся до них руками поки не охолонуть.

Після закінчення робіт необхідно відключити шліфмашину від мережі, продукти електропривод і вентиляційні отвори стисненим повітрям.

## **6. Заходи безпеки**

Безпечна робота зі шліфувальною машиною можлива тільки після ознайомлення в повному обсязі з інструкцією з експлуатації, з вказівками по техніці безпеки і при суворому дотриманні рекомендацій, що утримуються в них.

6.1. Експлуатація шліфмашини забороняється:

- в умовах впливу крапель і бризів, а також на відкритих площадках при атмосферних опадах;
- у вибухонебезпечних приміщеннях або в приміщеннях з хімічно активним середовищем;
- у схованих зонах де можуть знаходитися газо-, електро- або водопроводи. Ушкодження газопроводу може привести до вибуху. При контакті з електропроводом може виникнути загоряння й електричний удар. Ушкодження водопроводу може привести до електричного удару або нанесення матеріального збитку. Не можна використовувати ушкоджені, деформовані або незбалансовані шліфувальні інструменти.

**УВАГА! Експлуатація шліфмашини у стані алкогольного сп'яніння категорично забороняється**

6.2. Для запобігання небезпеки ураження електричним струмом, нанесення шкоди Вашому здоров'ю, травми або поломки шліфмашини, завжди потрібно брати до уваги наступне:

- тримаєте в порядку робоче місце;
- подбайте про гарне освітлення і вентиляцію;
- не користуйтеся електроінструментом для обробки вологого і мокрого матеріалу. Прилад дозволяється використовувати тільки для різання або шліфування насухо;

- 
- не користуйтеся шліфмашиною поблизу легкозаймистих рідин, газів;
  - сторонні особи, діти і домашні тварини повинні знаходитись на достатній відстані від місця Вашої роботи;
  - при всіх роботах користуйтеся захисними окулярами, полегшеною маскою (респіратором), пристосуванням для захисту органів слуху, носіть захисні рукавички, спецвзуття і фартух;
  - користуйтеся пиловловлювачами, особливо в закритих приміщеннях, при роботі з металами і матеріалами, що містять азбест. Пил, що з'являється при роботах, може бути шкідливим для здоров'я або вибухонебезпечним;
  - не піддавайте інструмент перевантаженням, використовуйте його суворо за призначенням;
  - дотримуйтеся вказівок виготовлювача з монтажу і використання інструменту.

### 6.3. Регулярно перевіряйте стан мережного кабелю і штекера:

- не носіть інструмент, тримаючи його за мережний кабель;
- не смикайте за мережний кабель, щоб від'єднати штепсельну вилку від розетки;
- захищайте мережний кабель від перегріву, мастил і гострих предметів;
- не допускайте попадання мережного кабелю або подовжувача в зону роботи приладу, завжди відводьте його в задню сторону від інструменту;
- якщо кабель ушкоджений або розрізаний у процесі роботи, кабель не торкайтесь, а відразу витягніть штепсельну вилку з мережної розетки і замініть живильний мережний кабель;
- при роботі під відкритим небом використовуйте тільки подовжувальний кабель з допуском для таких робіт;
- виймайте вилку з електричної розетки після закінчення робіт, під час перерви, при заміні шліфувальних (відрізних) дисків та інших насадок;
- штепсельну вилку включайте в мережну розетку тільки в тому випадку, якщо вмикач шліфмашини знаходиться в положенні «викл.».

6.4. При роботі зі шліфувальною машиною приймайте стійке положення, використовуйте додаткову рукоятку і тримайте інструмент обома руками. Якщо робочий інструмент може доторкнутися до схованого проводу або кабелю живлення від мережі – тримайте шліфмашину тільки за ізольовані ручки. Перевіряйте шліфувальний диск перед використанням. Він повинен бути правильно змонтований і вільно обертатися. Проводьте пробний пуск шліфмашини на холостому ході на 30-60 секунд. Забороняється затискати прилад у тиски.

### 6.5. Утримуйте шліфмашину в доглянутому стані:

- стежте за тим, щоб її корпус і рукоятка були сухими й очищеними від мастил та інших забруднень;
- захищайте її від ударів.

### 6.6. Завжди будьте уважні й обережні:

- не відволікайтеся під час роботи;

- шліфмашина й оброблювана поверхня повинні завжди знаходитись в полі Вашого зору;
- працювати зі шліфувальним або відрізним диском допускається тільки при змонтованому захисному кожусі;
- заміну шліфувальних (відрізних) дисків проводьте при виключеній з розетки шліфмашині;
- використовуйте тільки шліфувальні інструменти, гранично припустима швидкість обертання яких не менше ніж максимальна швидкість обертання шпинделя шліфмашини на холостому ходу;
- підводьте шліфмашину до оброблюваного предмета тільки у включеному стані;
- не торкайтесь руками обертового шліфувального інструменту або іншої насадки;
- перевіряйте, щоб діаметр отвору шліфувального інструменту відповідав діаметрові вала (шпинделя), на якому він кріпиться. Не допускається наявність зазору між ними або використання адаптерів і перехідників;
- завжди тримайте шліфмашину так, щоб іскри і шліфувальний пилок летіли не у Вашу сторону. Захисна сторона захисного кожуха завжди повинна бути звернена до працюючого з інструментом. При різанні або шліфуванні металів поблизу не повинні знаходитися займісті матеріали через небезпеку виникнення пожежі від іскор;
- при блокуванні відрізного диску сила, що розвивається приладом, може викликати ривкоподібну реакцію. негайно виключіть шліфмашину;
- категорично забороняється використовувати відрізні диски для шліфування, тому що через бічний вплив може виникнути розлам і розкид частин відрізного диска;
- не допускайте до роботи зі шліфмашиною дітей.

**УВАГА! Шліфувальний диск починає обертатися відразу після включення приладу.**

6.7. Контролюйте справність шліфмашини до початку роботи, а перед включенням перевірте, щоб захисний кожух і шліфувальні інструменти були правильно встановлені і надійно закріплені.

**УВАГА!** Дана шліфмашина призначена для побутового застосування і не повинна використовуватися для професійних робіт або в комерційних цілях. Використання шліфувальної машини для інших операцій, надмірне перевантаження або тривала безперервна робота можуть привести до поломки її окремих частин або шліфувальних інструментів.

## **7. Технічне обслуговування**

7.1. Шліфмашина не потребує спеціального технічного обслуговування. Необхідно регулярно проводити її догляд.

7.2. Догляд за шліфувальною машиною передбачає її очищення від пилу і бруду після завершення робіт. Стежте за станом шліфувальних інструментів, своєчасно замінійте їх на нові. З метою забезпечення якісної і безпечної роботи необхідно постійно утримувати шліфмашину і її вентиляційні прорізи в чистоті. При попаданні мастил на корпус шліфувальної машини, необхідно протерти її бавовняним матеріалом, змоченим м'якою рідиною, що знежирює.

**УВАГА! Не застосовуйте бензин і розчинники!**

7.3. Ремонт здійснюйте тільки у ремонтних майстернях.

## **8. Правила зберігання і транспортування**

Зберігати шліфувальну машину рекомендується при температурі навколишнього середовища не нижче +5° С и не вище +35° С, з відносною вологістю повітря не більш 80 %.

Транспортування шліфмашини здійснюйте в зручній закритій тарі (зі знятим захисним кожухом і шліфувальним диском).

## **9. Умови гарантійного обслуговування**

9.1. Гарантійний термін на виробі обчислюється з дня роздрібного продажу і складає 12 місяців.

9.2. Вимоги споживачів, передбачені чинним законодавством про захист прав споживачів, можуть бути пред'явлені протягом 12 місяців з дня початку дії гарантійного терміну за умови, що недоліки товару не виникли внаслідок порушення покупцем правил користування транспортування, зберігання, дії третіх осіб, попадання всередину комах, а також дії нездоланної сили (пожежі, природної катастрофи тощо). У гарантійний період ремонт несправних приладів здійснюється уповноваженими особами.

9.3. Гарантія не поширюється на прилади з несправностями, що виникли внаслідок суттєвих порушень технічних вимог, обумовлених в керівництві з експлуатації, у тому числі пошкодження заводського номера на приладі; якщо ремонт виробу був проведений особою, яка не уповноважена для проведення таких робіт; нестабільності електромережі, які перевищують норми допуску коливання струму згідно з паспортом на виріб, також суттєві негативні впливи навколишнього середовища.

9.4. Виріб повинен підключатися до електричної мережі через двхполюсну розетку з заземлюючим контактом. Забороняється підключення виробу до електричної мережі через перехідники.

9.5. У разі виконання гарантійних ремонтів гарантійний термін збільшується на час перебування товару в ремонті. Зазначений час обчислюється від дня звернення споживача з вимогою про усунення недоліків.

9.6. Несправні вузли приладів в гарантійний період безкоштовно ремонтуються або замінюються на нові. Вирішення питання про доцільність їх заміни або ремонт залишається за Службою сервісу. Замінені дефектні деталі переходять у розпорядження Служби сервісу.

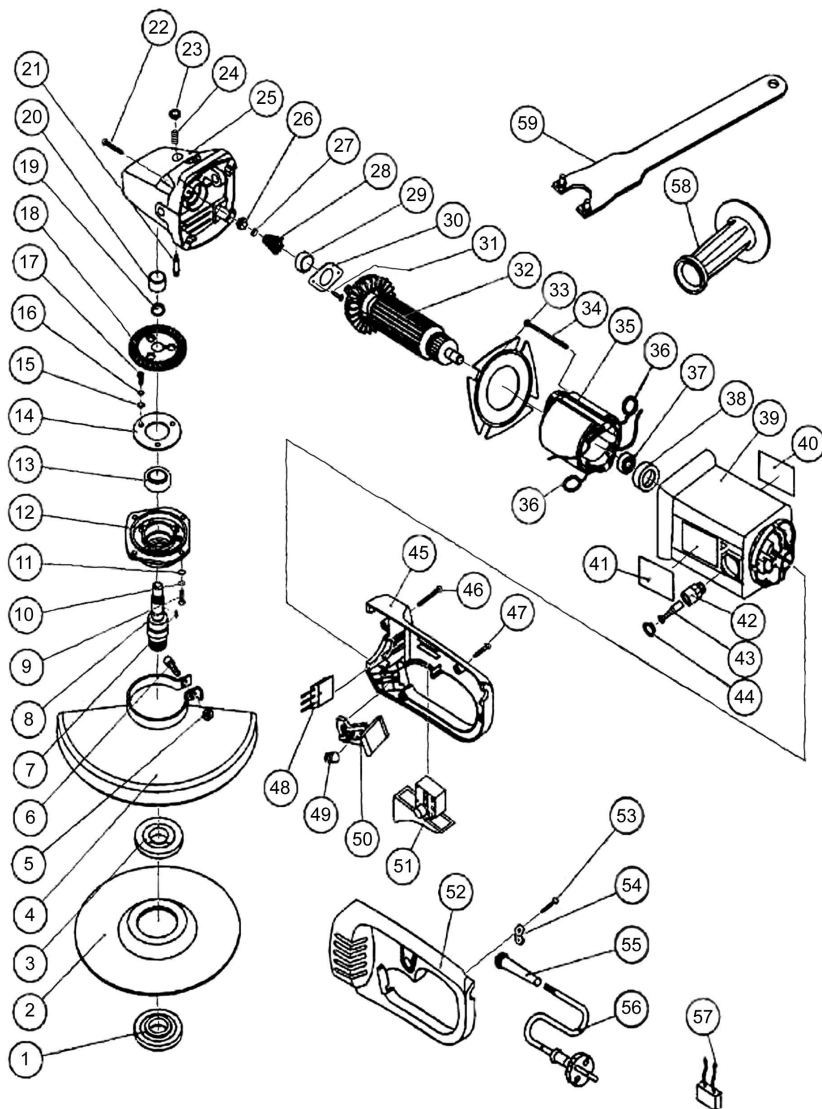
9.7. У випадках, коли ремонт приладу з технічних причин неможливий, споживачеві видається відповідний акт, на підставі якого користувач самостійно вирішує всі питання заміни або повернення вартості приладу безпосередньо з

організацією-продавцем цього виробу.  
Термін використання 5 років.

**УВАГА!** Гарантія не поширюється на частини приладів, які легко б'ються: скло, пластмаса, лампи тощо.

**УВАГА!** Гарантія не поширюється на вироби, які призначені для побутових потреб, якщо вони використовуються для одержання прибутку, з метою виробництва або з іншою метою, яка не відповідає прямим призначенням виробів.

## **10. Схема виробу в розібраному вигляді та список деталей**



№ пп	Індекс виробника	Індекс АЛЬПАРИ	Назва деталі	Кількість
1	1	AG2007001	Гайка опорна	1
2	2	AG2007002	Круг (диск) шліфувальний	1
3	3	AG2007003	Фланець крипільний	1
4	4	AG2007004	Кожух захисний	1
5	5	AG2007005	Гайка	1
6	6	AG2007006	Гвинт	1
7	7	AG2007007	Шпонка (напівкругла)	1
8	8	AG2007008	Шпіндель	1
9	9	AG2007009	Гвинт	4
10	10	AG2007010	Шайба плоска	8
11	11	AG2007011	Шайба (пружинна)	4
12	12	AG2007012	Накладка (передня)	1
13	13	AG2007013	Підшипник	1
14	14	AG2007014	Накладка підшипника	1
15	15	AG2007015	Шайба плоска	1
16	16	AG2007016	Шайба (пружинна)	7
17	17	AG2007017	Гвинт	7
18	18	AG2007018	Привід	1
19	19	AG2007019	Кільце	1
20	20	AG2007020	Підшипник	1
21	21	AG2007021	Опора перемикача	1
22	22	AG2007022	Гвинт	4
23	23	AG2007023	Кнопка	1
24	24	AG2007024	Пружина	1
25	25	AG2007025	Накладка приводу	1
26	26	AG2007026	Гайка	1
27	27	AG2007027	Шайба (пружинна)	1
28	28	AG2007028	Шестерня ведуча	1
29	29	AG2007029	Підшипник	1
30	30	AG2007030	Накладка підшипника	1
31	31	AG2007031	Гвинт	1
32	32	AG2007032	Ротор	1
33	33	AG2007033	Накладка захисна	1
34	34	AG2007034	Гвинт	2
35	35	AG2007035	Статор	1
36	36	AG2007036	Подовжувач статора провідний	1
37	37	AG2007037	Підшипник	1
38	38	AG2007038	Втулка підшипника	1
39	39	AG2007039	Корпус	2
40	40	AG2007040	Наклейка марки виробу	1
41	41	AG2007041	Наклейка марки виробу	1
42	42	AG2007042	Гніздо	2

№ пп	Індекс виробника	Індекс АЛЬПАРИ	Назва деталі	Кількість
43	43	AG2007043	Щітка вугільна	2
44	44	AG2007044	Кришка гнізда	2
45	45	AG2007045	Корпус ручки (правий)	1
46	46	AG2007046	Гвинт	3
47	47	AG2007047	Гвинт	3
48	48	AG2007048	Пристрій пусковий	1
49	49	AG2007049	Деталь кріплення	1
50	50	AG2007050	Пружина	1
51	51	AG2007051	Перемикач	1
52	52	AG2007052	Корпус ручки (лівий)	1
53	53	AG2007053	Гвинт	2
54	54	AG2007054	Фіксатор мережного шнура	1
55	55	AG2007055	Захисний утримувач шнура	1
56	56	AG2007056	Шнур мережний з вилкою	1
57	57	AG2007057	Конденсатор	1
58	58	AG2007058	Ручка додаткова	1
59	59	AG2007059	Ключ спеціальний	1

## 11. Схема електрична

