



**Блендер
електричний
Модель: B22-04M**

КЕРІВНИЦТВО З СЕРВІСНОГО ОБСЛУГОВУВАННЯ

Блендер електричний

Зміст



1. Призначення
2. Технічні дані
3. Комплектність
4. Загальний вигляд
5. Підготовка та порядок роботи
6. Заходи безпеки
7. Технічне обслуговування
8. Порядок зберігання і транспортування
9. Умови гарантійного обслуговування
10. Схема виробу в розібраному вигляді та список деталей
11. Електрична схема

1. Призначення

1.1. Блендер ідеально підходить для приготування соусів, підлив, супів, майонезу, дитячого харчування, а також коктейлів в побутових умовах.

1.2. Блендер використовується при температурі повітря від 1 до 40° С, з відносною вологістю не більш 80%.

2. Технічні дані

Технічні дані та параметри, які забезпечують безпеку використання блендера, відповідають вимогам ДСТУ 3135.7-96 (ГОСТ 30345.7-96, ІЕС 335-2-14-94), ГОСТ 23511-79.

Таблиця1

Номінальна напруга, (В)	220-240
Тип струму	змінний
Номінальна частота струму, (Гц)	50
Номінальна споживана потужність, (Вт)	220
Відхилення напруги в електромережі, %	± 10
Ступінь захисту від ураження електричним струмом	II
Ступінь захисту від вологи	звичайне виконання
Розміри в упаковці (ДхШхВ) (мм)	145x315x153
Вага брутто/нетто (кг)	1.70/1.45

3. Комплектність

В комплект поставки входить:

- 1. Електропривід.....1 шт.
- 2. Вінчики міксера.....2 шт.

4. Загальний вигляд

Блендер складається з таких основних частин (рис.1):

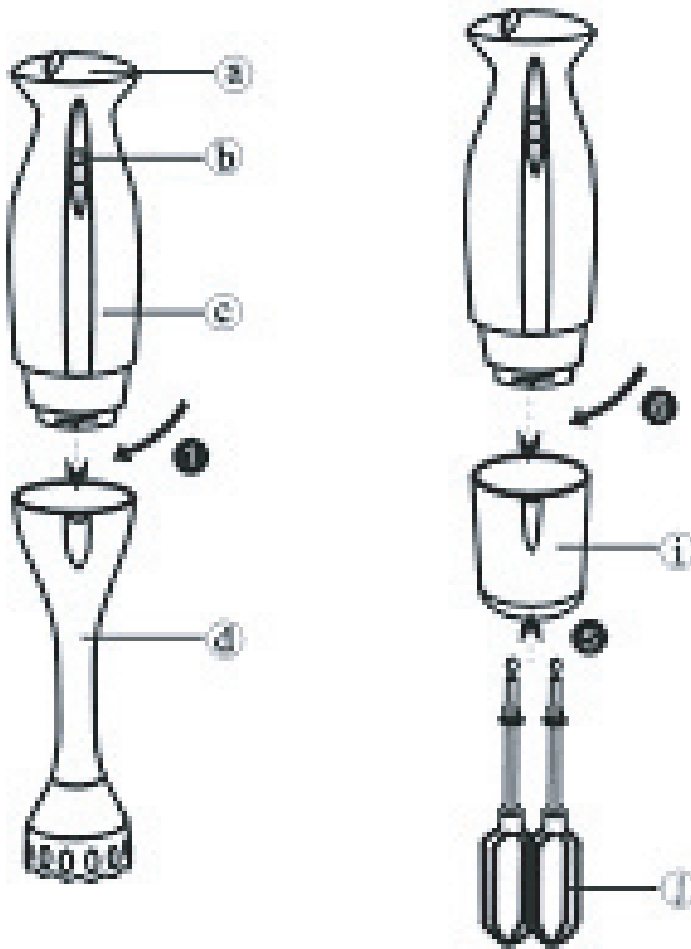


Рис.1

A - перемикач швидкості
C - корпус
D - змінна насадка блендера

B - кнопка Вкл./Викл
I - насадка міксер
J - вінчики міксера

5. Підготовка та порядок роботи

5.1. Розпакуйте блендер із пакувальної тари та протріть сухою серветкою.

5.2. Після переміщення блендера з холодного у тепле приміщення необхідно витримати його при кімнатній температурі, не менше однієї години, перед вмиканням в електромережу.

5.3. Перед вмиканням блендера в електромережу, необхідно перевірити відповідність напруги в електромережі напрузі, яка вказана на маркуванні приладу.

5.4. Вмикання та вимикання блендера здійснюється за допомогою кнопки **В**. При цьому швидкість обертання відповідатиме поточній установці перемикача **А**. В залежності від певної задачі обирається рекомендована швидкість блендера: змішування - 1~2 ; подрібнення - 2~3; збивання - 2~3.

5.5. Перед операцією подрібнення потрібно порізати на шматочки м'ясо, сир, цибулину, часник, моркву, стручковий перець, видалити кістки, м'ясні сухожилля та хрящі.

УВАГА! Не можна подрібнювати дуже тверді продукти такі як мускатні горіхи, кавові зерна та крупи.

5.6. Вставте електромотор приводу у робочий вал та зафіксуйте його (у випадку використання ручної насадки).

5.7. Опустіть блендер в посуд (бажано з високими краями) та натисніть кнопку **В**.

5.8. По закінченні роботи натисніть кнопку **В**. Для вивільнення робочого вала поверніть його до положення “**відкрито**”.

5.9. Робота з ручним подрібнювачем.

Ви можете змішувати дитячі супи, соуси, молочні коктейлі і майонез в чаші (не більше 500мл) наступним чином:

1. Приєднати подрібнювач до приводу.
2. Помістити подрібнювач у чашу перед вмиканням.
3. Тримайте блендер вертикально.
4. Не занурюйте прилад вище місця кріплення насадки.
5. Якщо Ваш змішувач блокується, витягніть його.
6. Після використання витягніть і розберіть прилад.

5.10. Використання чаші подрібнювача (для окремих моделей).

Ви можете подрібнювати м'ясо, сир, овочі, зелень, хліб, бісквіти і горіхи (Таблиця 2). Наприклад:

1. Видалити будь-які кістки, чи інші тверді частини продукту.
2. Направити лезо по шпильці в середині стакану
3. Помістити продукти у чашу.
4. Закрити ємність кришкою та приєднати привід до ємності та натиснути кнопку **В**.
5. Після використання, розібрати.

Продукт	Маса, гр.	Тривалість, сек.
М'ясо	200	10-15
Зелені спеції	20	20
Горіхи	200	15
Сир	150	15
Хліб	1 шматок	20
Цибуля	100	10

5.11. Використання міксера.

Міксер можна використовувати для збивання яєць з цукром, молочних коктейлів, вершків та інших продуктів. Наприклад:

1. Вставте вінчики в отвори редуктора і зафіксуйте їх.
2. З'єднайте привід з редуктором і зафіксуйте його.
3. Помістіть продукти в ємність.
4. Для запобігання розбризкування змісту ємності вінчики погрузіть заздалегідь в ємність і потім вмикайте прилад.

Запобігайте піднімання суміші вище ніж з'єднання вінчиків з редуктором і не збивайте більш ніж 4 яєчних білків чи 400мл рідини. Після користування розібрати прилад і помити.

УВАГА! Не збивайте більш густі суміші. Це призведе до ушкодження вінчиків чи поломки редуктора.

6. Заходи безпеки

1. Блендери "АЛЬПАРИ" відповідають відповідним вимогам безпеки. Перед початком користування блендера перевірте відповідність напруги в мережі напрузі, вказаній на приладі.

2. Потужність приладу розрахована на повсякденні потреби родини у приготуванні їжі.

3. Н в якому разі не торкайтеся леза при ввімкненому приладі.

Будьте уважні!!! Ріжучі леза гостро наточені!

4. Завжди відключайте прилад від джерела електроживлення під час його збирання, розбирання, чищення та зберігання.

5. Під час чистки пристрою уникайте контакту з лезами.

6. Не використовуйте інші насадки.

7. Уникайте контакту шнура живлення з гарячими поверхнями.

8. Уникайте контакту пристрою з водою. Це може призвести до ураження струмом.

-
9. Не використовуйте прилад для змішування гарячих рідин.
 10. Уникайте контакту пальців, одягу, волосся від контакту з рухомими частинами.
 11. Не промивайте електромотор та редуктор в проточній воді та не занурюйте їх у воду.
 12. Прилад потрібно зберігати в місцях, недосяжних для дітей.
 13. Ремонт або заміну шнура живлення повинні робити кваліфіковані фахівці.

Увага! Недотримання вимог безпеки може призвести до ураження електричним струмом.

7. Технічне обслуговування

- 7.1. Перед чищенням приладу, витягніть шнур живлення з розетки.
- 7.2. Зберігайте прилад в сухому приміщенні для запобігання корозії металевих частин приладу, в охайному та працездатному стані до наступного використання.
- 7.3. Забруднені поверхні приладу необхідно промивати вологою м'якою ганчіркою. **Не використовуйте абразивні засоби для чищення.**
- 7.4. Ремонт блендера необхідно здійснювати у сервісних центрах та спеціалізованих ремонтних майстернях.

8. Правила зберігання і транспортування

Блендер необхідно зберігати у сухому та чистому місці при кімнатній температурі з відносною вологістю не більш 80% і в зручному місці для подальшого використання. Він транспортується у споживчій тарі (упаковці), яка повністю виготовлена із екологічно чистих матеріалів.

9. Умови гарантійного обслуговування

- 9.1. Гарантійний термін на виробі обчислюється з дня роздрібного продажу і складає 12 місяців.
- 9.2. Вимоги споживачів, передбаченні чинним законодавством України про захист прав споживачів, можуть бути пред'явлені протягом 12 місяців з дня початку дії гарантійного терміну за умови, що недоліки товару не виникли внаслідок порушення покупцем правил користування, транспортування, зберігання, дії третіх осіб, попадання всередину комах, а також дії нездоланної сили (пожежі, природні катастрофи тощо). В гарантійний період ремонт несправних приладів здійснюється уповноваженими особами сервісних центрів.

9.3. Гарантія не поширюється на прилади з несправностями, що виникли внаслідок:

суттєвих порушень технічних вимог, обумовлених в інструкції з експлуатації, в тому числі пошкодження заводського номеру на приладі;

якщо ремонт виробу був проведений особою, яка не уповноважена для проведення таких робіт;

нестабільності електромережі, які перевищують норми допуску коливання струму згідно паспорту на виріб, також суттєві негативні впливи навколишнього середовища.

9.4. В ході безпосереднього виконання гарантійних ремонтів, його термін збільшується на час перебування товару в ремонті. Зазначений час обчислюється від дня звернення споживача про усунення недоліків.

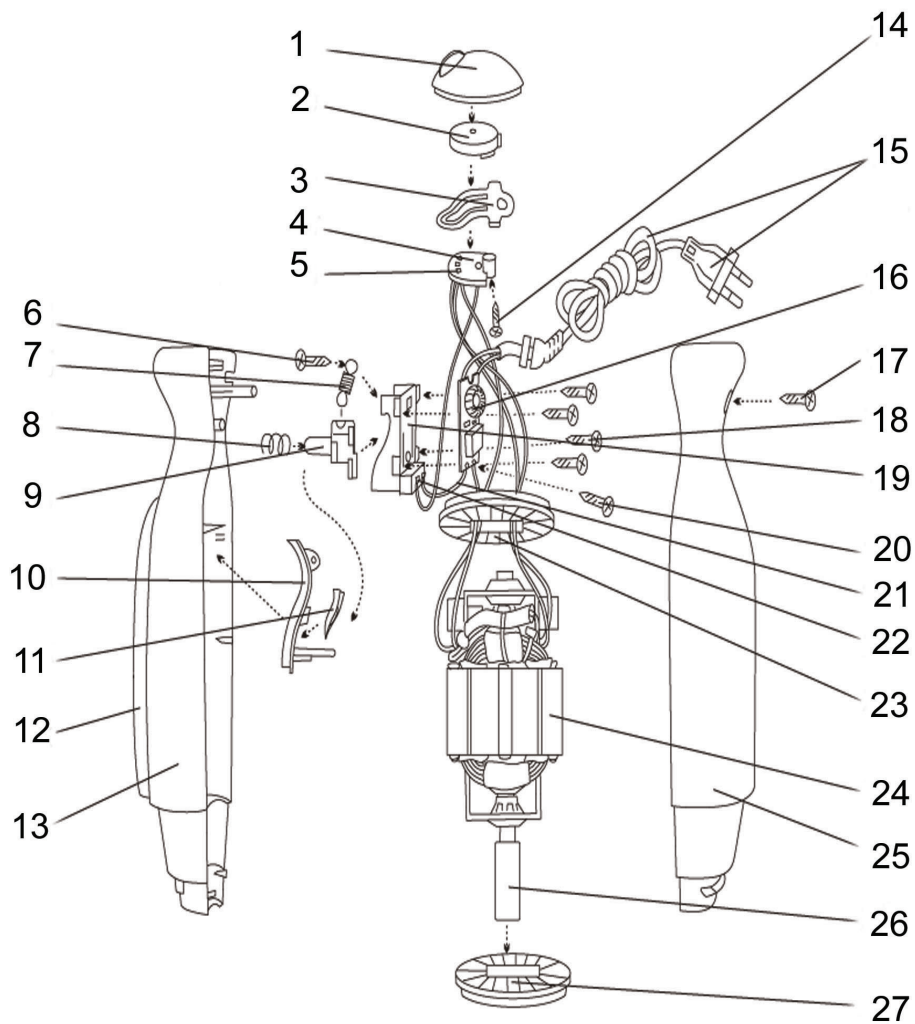
9.5. Несправні вузли приладів виробу в гарантійний період ремонтуються або замінюються на нові безкоштовно. Вирішення питання про доцільність їх заміни або ремонту залишається за Службою сервісу. Замінені дефектні деталі переходять у розпорядження Служби сервісу.

9.6. У випадках, коли ремонт прилада з технічних причин неможливий, споживачеві видається відповідний акт, на підставі якого користувач самостійно вирішує всі питання заміни або повернення його вартості безпосередньо з організацією-продавцем цього виробу.

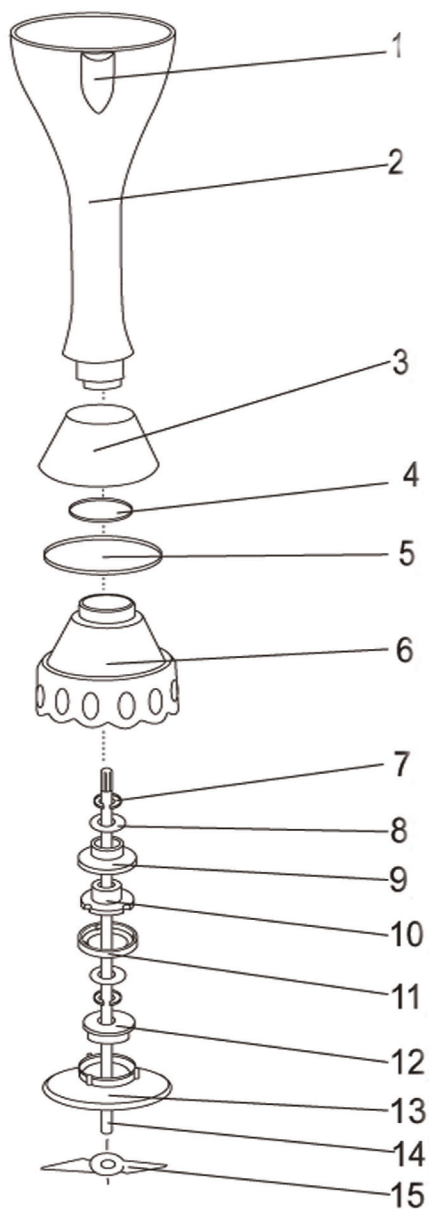
УВАГА! Гарантія не поширюється на частини приладів, які легко б'ються: скло, пластмаса, лампи тощо.

УВАГА! Гарантія не поширюється на вироби, які призначені для побутових потреб, використовуються для одержання прибутку, з метою виробництва, яка не відповідає прямим призначенням виробів.

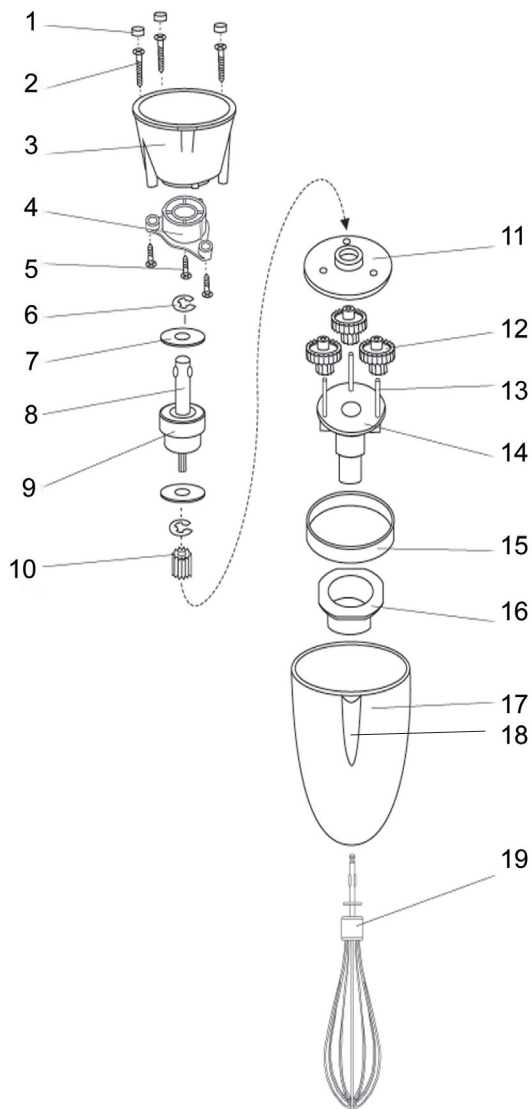
10. Схема виробу в розібраному вигляді та список деталей



A



В



С

№ пп	Індекс виробника	Індекс АЛЬПАРИ	Назва деталі	Кількість
Корпус (А)				
1	1	B22-02001	Головка кнопки	1
2	2	B22-02002	Головка управляюча	1
3	3	B22-02003	Провідник А	1
4	4	B22-02004	Тримач провідника	1
5	5	B22-02005	Провідник В	1
6	6	B22-02006	Гвинт ST3x8	1
7	7	B22-02007	Пружина Ф0.45хФ4х15	1
8	8	B22-02008	Пружина Ф0.4хФ6.1х7	1
9	9	B22-02009	Кнопка безпеки	1
10	10	B22-02010	Кнопка перемикача	1
11	11	B22-02011	Планка кнопки (декоративна)	1
12	12	B22-02012	Планка корпусу (декоративна)	1
13	13	B22-02013	Корпус блендера (правий)	1
14	14	B22-02014	Гвинт ST3x10	1
15	15	B22-02015	Шнур мережний з вилкою	1
16	16	B22-02016	Пластина контурна	1
17	17	B22-02017	Гвинт ST3x14	1
18	18	B22-02018	Гвинт ST3x10	4
19	19	B22-02019	Перемикач	1
20	20	B22-02020	Гвинт ST3x8	1
21	21	B22-02021	Дріт внутрішній	1
22	22	B22-02022	З'єднувач перемикача	1
23	23	B22-02023	Прокладка бурта гумова А	1
24	24	B22-02024	Двигун	1
25	25	B22-02025	Корпус блендера (лівий)	1
26	26	B22-02026	Вісь вала	1
27	27	B22-02027	Прокладка бурта гумова В	1
Насадка (В)				
28	1	B22-02028	Планка корпусу (декоративна)	1
29	2	B22-02029	Корпус насадки	1
30	3	B22-02030	Колпак захисний (нерж. сталь)	1
31	4	B22-02031	Прокладка герметична (мала)	1
32	5	B22-02032	Прокладка герметична (велика)	1
33	6	B22-02033	Корпус (передній захисний)	1
34	7	B22-02034	Шайба стопорна	2
35	8	B22-02035	Прокладка	2
36	9	B22-02036	Т-образна втулка герметична	1
37	10	B22-02037	Підшипник	1
38	11	B22-02038	Стопор підшипника	1
39	12	B22-02039	О-образна втулка герметична	1
40	13	B22-02040	Кришка захисна	1
41	14	B22-02041	Вісь	1
42	15	B22-02042	Ніж	1

№ пп	Індекс виробника	Індекс АЛЬПАРИ	Назва деталі	Кількість
Насадка міксера (С)				
43	1	B22-02043	Ковпачок захисний	3
44	2	B22-02044	Гвинт ST3x12	3
45	3	B22-02045	Кришка основи	1
46	4	B22-02046	Втулка	1
47	5	B22-02047	Гвинт ST3x6	3
48	6	B22-02048	Шайба стопорна	2
49	7	B22-02049	Прокладка	1
50	8	B22-02050	Вал привідний Ф5хФ2.35х35.5	1
51	9	B22-02051	Підшипник (Cu Ф5)	1
52	10	B22-02052	Привід (Cu,z 12)	1
53	11	B22-02053	Кришка приводу	1
54	12	B22-02054	Шестерня z 36/z 12	3
55	13	B22-02055	Вісь шестерень Ф5х15.1/Фх35.5	3
56	14	B22-02056	Кріплення шестерень	1
57	15	B22-02057	Накладка приводу	1
58	16	B22-02058	Втулка (металева)	1
59	17	B22-02059	Корпус приводу (частина корпусу)	1
60	18	B22-02060	Планка (декоративна)	1
61	19	B22-02061	Вінчик (роздільнопелюстковий)	1

11. Електрична схема