



Електросоковитискач
Модель: J-4503

КЕРІВНИЦТВО

З СЕРВІСНОГО ОБСЛУГОВУВАННЯ

Електросоковитискач

Зміст



1. Призначення
2. Технічні дані
3. Комплектність
4. Загальний вигляд
5. Порядок встановлення та підготовки до роботи
6. Заходи безпеки
7. Технічне обслуговування
8. Порядок зберігання і транспортування
9. Умови гарантійного обслуговування
10. Схема виробу в розібраному вигляді та список деталей
11. Електрична схема

1. Призначення

1.1. Електросоковитискач (далі - соковитискач) призначений для отримання у побутових умовах соку з свіжих твердих овочів та фруктів.

1.2. Соковитискач експлуатується при температурі від +1 до +40°C. Експлуатація соковитискача, після переміщення з холодного у тепле приміщення, допускається не раніше ніж через дві години.

1.3. При покупці соковитискача перевірте його комплектність, відсутність механічних ушкоджень, переконайтеся в тому, що в гарантійному талоні правильно і чітко проставлений штамп магазину і дата продажу.

1.4. Перед застосуванням соковитискача уважно ознайомтесь з керівництвом з експлуатації та використовуйте його рекомендації.

2. Технічні дані

Соковитискач відповідає вимогам Державних стандартів України.
Основні параметри соковитискача:

Таблиця 1

Модель	J-4503
Номінальна напруга, (В)	220
Тип струму	змінний
Номінальна частота струму, (Гц)	50
Номінальна споживана потужність, (Вт)	450
Режим роботи	тривалий
Ступінь захисту від ураження електричним струмом	клас II
Габаритні розміри (ДхШхВ), (мм)	352x247x410
Вага брутто/нетто (кг)	4.3/4.0

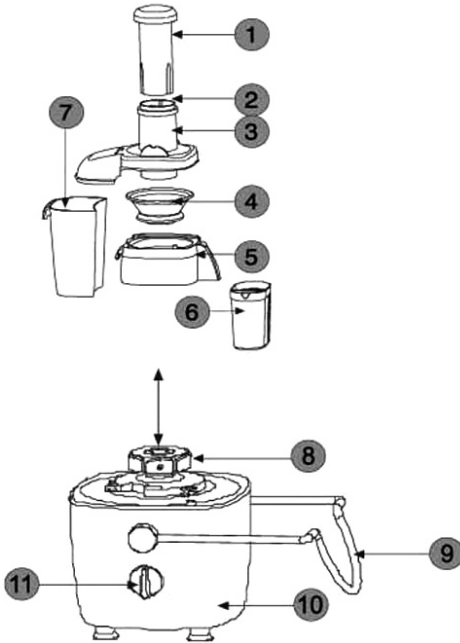
3. Комплектність

В комплект поставки соковитискача входить:

1. Соковитискач (у зборі)..... 1 шт.
2. Ємність для макухи..... 1 шт.
3. Керівництво з експлуатації..... 1 шт.
4. Коробка пакувальна..... 1 шт.

4. Загальний вигляд

Соковитискач складається з таких основних частин (Рис.1):



1. Штовхач
2. Приймальна трубка
3. Верхня кришка
4. Сито з ріжучим диском
5. Чаша з жолобом
6. Стакан для соку (в залежності від моделі)
7. Контейнер для макухи
8. Шестерня привода
9. Ручка прижимна
10. Корпус
11. Перемикач режимів роботи

Рис.1

5. Порядок встановлення та підготовки до роботи

5.1. Перед використанням соковитискач розібрати і промити теплою водою деталі, що стикаються з харчовими продуктами в процесі застосування.

5.2. Соковитискач установити на рівну тверду поверхню. Під жолоб для виходу соку та макухи поставити посуд (стакан для соку входить у комплект постачання).

5.3. Підготувати продукти, вимити їх та видалити кісточки, нарізати шматочками і щоб вони вільно проходили в завантажувальний бункер.

5.4. До підключення соковитискача до електромережі треба упевнитись, що ручка перемикача режиму роботи знаходиться у положенні "вимкнено" - "0". Після підключення до електромережі ручку перемикача поверніть за ходом годинникової стрілки у положення - "1" (мінімальні оберти).

5.5. Завчасно підготовлені продукти положіть в завантажувальний бункер працюючого соковитискача рівномірно по одному чи кілька шматочків, притискаючи їх з невеликим зусиллям штовхача до ріжучого диска, уникаючи різких натискань рукою на штовхач, тому що це може призвести до підвищеної вібрації і зупинки двигуна.

5.6. Після переробки відповідної порції продуктів (300-500гр. твердих або м'яких плодів не більше 200гр.) завантаження припинити і дати соковитискачу 10-15 сек попрацювати для кращого віджиму соку. Для видалення макухи поверніть ручку перемикача в положення - "Р".

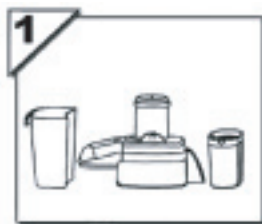
5.7. У процесі роботи необхідно стежити, щоб отвори сита не забивалися, тому періодично необхідно очищати їх від залишків жому.

УВАГА! Рекомендована тривалість роботи приладу не більше 3-х хвилин, після чого варто виключити прилад на 2 хв для попередження перегріву двигуна.

Примітка: Переробка м'яких плодів для одержання соку не рекомендується. Кашоподібна сокова маса, отримана в результаті обробки ягід і плодів (м'які груші, банани, переспілі яблука та ін.), перешкоджає виділенню соку і може призвести до закупорки жолобу та виходу соку через отвори сита. Сік, отриманий з таких продуктів, буде мати велику кількість м'якоті.

5.8. Після завершення роботи соковитискач виключити. Мережний шнур з вилкою від'єднати від мережі і після повної зупинки двигуна розібрати соковитискач.

5.9. Складання соковитискача здійснюється у наступній послідовності



Ці частини необхідно промити водою



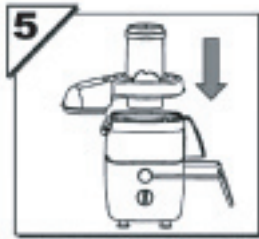
Ці частини потрібно очищувати вологою ганчіркою. Забороняється мити двигун під проточною водою



Встановіть чашу з жолобом на двигун



Встановіть сито в чашу і натисніть щоб вона зафіксувалась



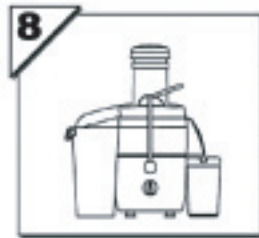
5 Встановіть верхню кришку до співпадання з чашею



6 Зафіксуйте верхню кришку прижимною ручкою



7 Встановіть чашу для макухи під вихідний отвір



8 Встановіть штовхач в приймальну трубу і підставте стакан для соку під жолоб. Поверніть перемикач в положення - "I"

5.10. Розбирання соковитискача здійснюється у зворотньому порядку:

- відключіть соковитискач від електромережі і вийміть штовхач;
- від'єднайте від корпусу контейнер для макухи;
- відкрийте прижимну ручку від верхньої кришки і зніміть кришку;
- зніміть сито і чашу з жолобом.

5.11. Зняті деталі промити теплою водою. У випадку появи на пластмасових деталях кольорового нальоту від соків деяких овочів та фруктів рекомендуємо для його видалення протерти вказані деталі серветкою у розчині питної соди.

Отвори сита очистити за допомогою щітки під струменем води. Необхідно обережати деталі соковитискача, особливо сито, від ударів. Корпус електропривода протерти вологою м'якою тканиною. Деталі висушити, після чого зробити збирання соковитискача.

6. Заходи безпеки

6.1. При дотриманні вимог даного керівництва використання соковитискача безпечне.

6.2. Забороняється:

вмикати соковитискач в мережу з номінальною напругою, відмінною від 220В;

збирати і розбирати виріб із включеною мережною вилкою;
відкривати верхню кришку при роботі соковитискача;
застосовувати соковитискач при наявності пошкоджень корпусних деталей, а також при ушкодженому мережному шнурі;
залишати без нагляду включеним соковитискач в електричну мережу;
мити корпус електроприводу зануренням у воді або під струменем води;
застосовувати для миття пластмасових деталей абразивні та хімічні засоби;
сомостійно ремонтувати прилад.

Увага! Порушення вимог безпеки може призвести до травм, пожеж і ураження електричним струмом!

7. Технічне обслуговування

7.1. Соковитискач розрахований на довготривалу роботу за умови безпечного застосування. Необхідно регулярно проводити його огляд та доглядати за ним.

7.2. Перед кожним використанням зовнішнім оглядом необхідно виявити його справність. Після використання необхідно обов'язково вимкнути із електромережі.

7.3. Перед чищенням соковитискач відключіть від електроживлення. Для чищення використовуйте м'яку суху серветку, не використовуйте хімічні активні чистящі засоби.

7.4. Ремонт соковитискача рекомендується здійснювати в сервісних центрах та спеціальних ремонтних майстернях.

8. Правила зберігання і транспортування

8.1. Соковитискач необхідно зберігати в сухому чистому приміщенні при кімнатній температурі з відносною вологістю не більше 80%. Утримувати в будь-якому зручному місці для подальшого використання.

8.2. Соковитискач транспортується у споживчій тарі (упаковці). Упаковка повністю виготовлена із екологічно чистих матеріалів, які необхідно здавати на вторинну переробку в місцеві пункти утилізації побутових відходів. Інформацію про електричні прилади, термін використання яких вийшов, Ви можете отримати в органах комунального чи міського управління за місцем проживання.

9. Умови гарантійного обслуговування

9.1. Гарантійний термін на виробі обчислюється з дня роздрібного продажу і складає 12 місяців.

9.2. Вимоги споживачів, передбаченні чинним законодавством України про захист прав споживачів, можуть бути пред'явлені протягом 12 місяців з дня початку дії гарантійного терміну за умови, що недоліки товару не виникли внаслідок порушення покупцем правил користування, транспортування, зберігання, дії третіх осіб, попадання всередину комах, а також дії нездоланної сили (пожежі, природні катастрофи тощо). В гарантійний період ремонт несправних приладів здійснюється уповноваженими особами сервісних центрів.

9.3. Гарантія не поширюється на прилади з несправностями, що виникли внаслідок:

суттєвих порушень технічних вимог, обумовлених в інструкції з експлуатації, в тому числі пошкодження заводського номеру на приладі;

якщо ремонт виробу був проведений особою, яка не уповноважена для проведення таких робіт;

нестабільності електромережі, які перевищують норми допуску коливання струму згідно паспорту на виріб, також суттєві негативні впливи навколишнього середовища.

9.4. В ході безпосереднього виконання гарантійних ремонтів, його термін збільшується на час перебування товару в ремонті. Зазначений час обчислюється від дня звернення споживача про усунення недоліків.

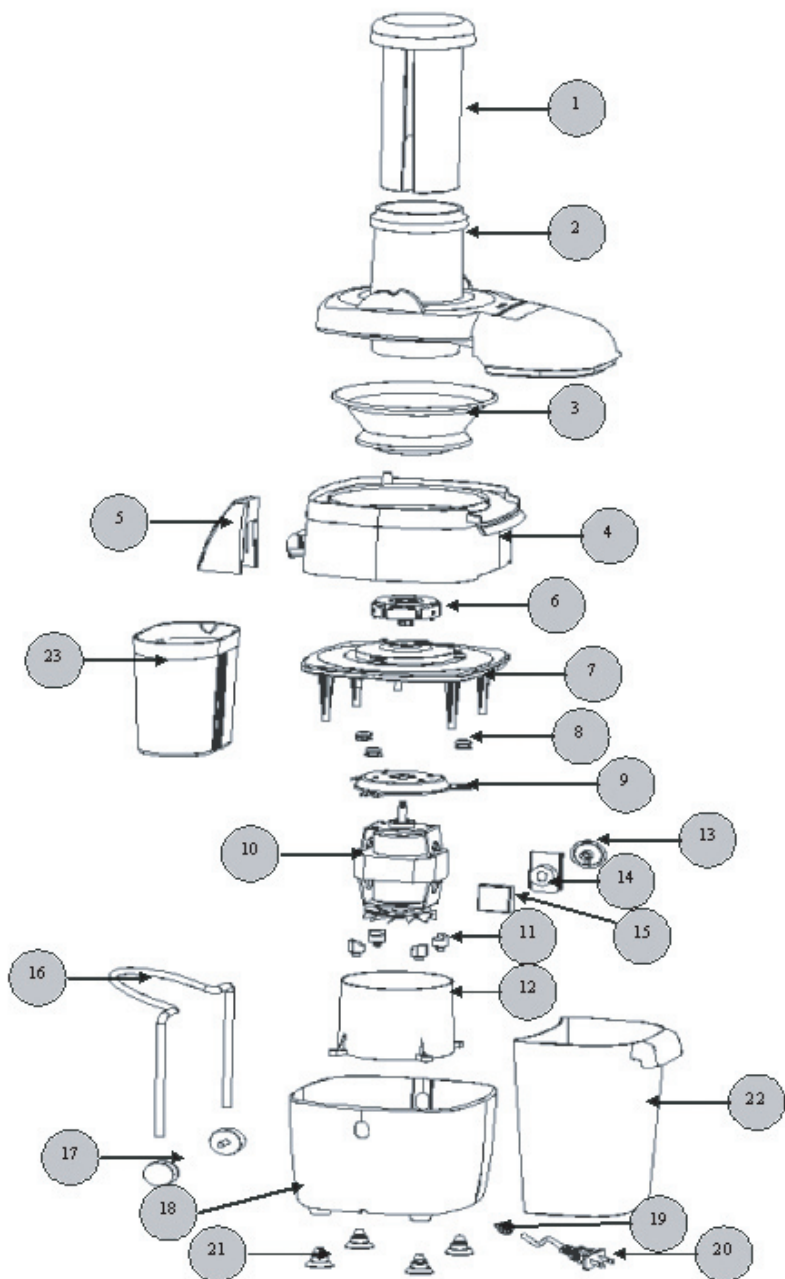
9.5. Несправні вузли приладів виробу в гарантійний період ремонтуються або замінюються на нові безкоштовно. Вирішення питання про доцільність їх заміни або ремонту залишається за Службою сервісу. Замінені дефектні деталі переходять у розпорядження Служби сервісу.

9.6. У випадках, коли ремонт прилада з технічних причин неможливий, споживачеві видається відповідний акт, на підставі якого користувач самостійно вирішує всі питання заміни або повернення його вартості безпосередньо з організацією-продавцем цього виробу.

УВАГА! Гарантія не поширюється на частини приладів, які легко б'ються: скло, пластмаса, лампи тощо.

УВАГА! Гарантія не поширюється на виробі, які призначені для побутових потреб, використовуються для одержання прибутку, з метою виробництва, яка не відповідає прямим призначенням виробів.

10. Схема виробу в розібраному вигляді та список деталей



№ пп	Індекс виробника	Індекс АЛЬПАРИ	Назва деталі	Кількість
1	1	J-4503001	Штовхач	1
2	2	J-4503002	Прозора приймальна труба	1
3	3	J-4503003	Давильник/цідилка	1
4	4	J-4503004	Чаша	1
5	5	J-4503005	Носик	1
6	6	J-4503006	Рухомий стабілізатор	1
7	7	J-4503007	Консоль мотора	1
8	8	J-4503008	Демфер	3
9	9	J-4503009	Кронштейн мотора	1
10	10	J-4503010	Мотор	1
11	11	J-4503011	Демферна стійка для мотора	4
12	12	J-4503012	Захисна кожух мотора	1
13	13	J-4503013	Ручка перемикача	1
14	14	J-4503014	Перемикач поворотальний	1
15	15	J-4503015	Рівний утримувач з наждав'ючої сталі	1
16	16	J-4503016	З'єднувально-прижимна ручка	1
17	17	J-4503017	Обертальне гніздо	1
18	18	J-4503018	Контейнер мотора	1
19	19	J-4503019	Роз'єм електричного шнура	1
20	20	J-4503020	Електричний шнур з вилкою	1
21	21	J-4503021	Резинові несковзюча стійка	4
22	22	J-4503022	Стакан для сока	1
23	23	J-4503023	Контейнер для макухи	1

11. Електрична схема

