



**Машинка
для зняття ворсу
Модель: LR-03R**

КЕРІВНИЦТВО З СЕРВІСНОГО ОБСЛУГОВУВАННЯ

Машинка для зняття ворсу

Зміст



1. Призначення
2. Технічні дані
3. Комплектність
4. Загальний вигляд та будова
5. Порядок підготовки та робота
6. Заходи безпеки
7. Технічне обслуговування
8. Порядок зберігання і транспортування
9. Умови гарантійного обслуговування
10. Схема виробу в розібраному вигляді та список деталей
11. Електрична схема

1. Призначення

1.1. Електрична машинка для зняття ворсу (далі - машинка) призначена для чищення трикотажних виробів (тканин, одягу), штор, м'якої меблі в домашніх умовах.

1.2. Машинку можна використовувати при температурі від +5 до +35° С, при відносній вологості повітря не більше 80%.

1.3. При покупці машинки обов'язково перевірте її комплектність, відсутність механічних ушкоджень. Перевірте товарний чек, наявність штампуг магазину і дати продажу у свідоцтві про приймання та продаж і в талонах на гарантійний ремонт.

1.4. Перед застосуванням машинки обов'язково ознайомтеся з цим Керівництвом з експлуатації, в якому розміщена важлива інформація з техніки безпеки, експлуатації, технічного обслуговування і правил зберігання.

2. Технічні дані

Технічні дані та параметри, які забезпечують безпеку використання машинки, відповідають вимогам ДСТУ 3135.6-96, ДСТУ CISPR 14-1:2004.

Таблиця 1

Модель	LR-03R
Напруга живлення, В	220
Частота струму, Гц	50
Споживана потужність, Вт	3
Габаритні розміри, мм	135x57x72
Вага (нетто/брутто), кг	0,287/0,325

3. Комплектність

У комплект поставки машинки входять:

- | | |
|--|---------|
| 1. Машинка (з частинами, що не знімаються) | - 1 шт. |
| 2. Щіточка для чищення лез | - 1 шт. |

4. Загальний вигляд та будова

Машинка складається з наступних основних частин (Рис.1):

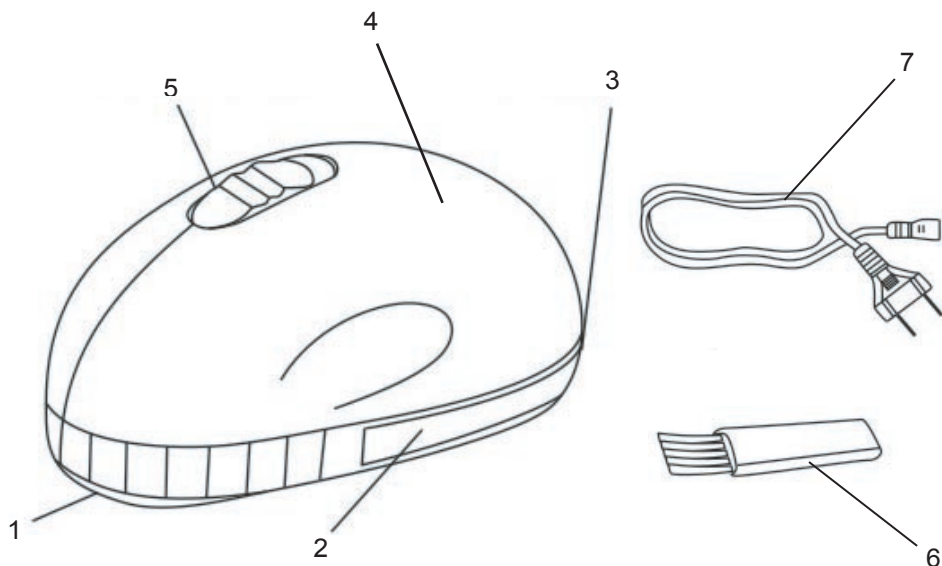


Рис. 1

- 1 - металева сітка;
- 2 - знімний відсік для збору катишків;
- 3 - відсік для батарейок;
- 4 - корпус машинки;
- 5 - вимикач живлення;
- 6 - щіточка для чищення лез;
- 7 - мережний шнур з вилкою.

5. Порядок підготовки та робота

5.1. Розпакуйте машинку з пакувальної тари та протріть сухою серветкою.

5.2. Після переміщення машинки з холодного у тепле приміщення необхідно витримати її при кімнатній температурі не менше однієї години перед вмиканням в електромережу.

5.3. Підготовка машинки до чищення.

5.3.1. Підключення (Рис.2)

Перед першим використанням вставте акумуляторну батарею, для чого:

зніміть відсік для збору катишків (2);

відкрийте кришку батарейного відсіку (3) і вставте батарейки;

закрийте кришку батарейного відсіку;

установіть на місце відсік для збору катишків;

включення та вимикання здійсніть вимикачем "On" і "Off"(5).

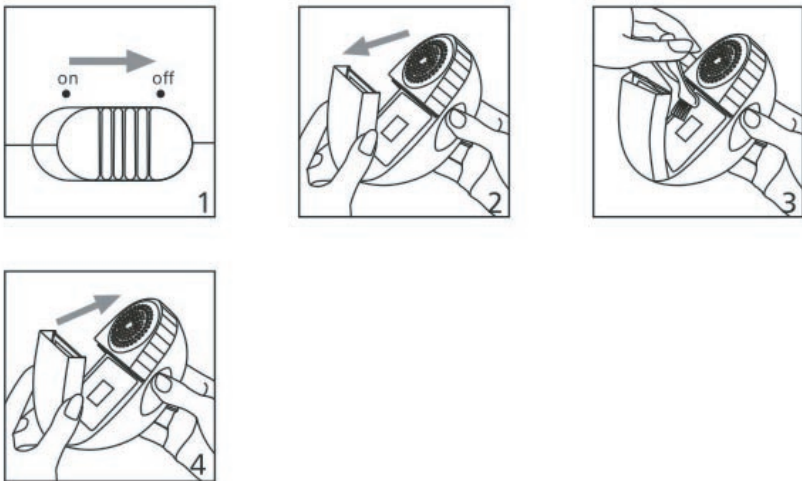


Рис.2

5.3.2. Живлення від мережі (Рис.3)

вставте роз'єм мережного шнура (7) у гніздо пристрою;

вставте мережну вилку в розетку;

включення та вимикання пристрою здійсніть вимикачем "On" і "Off" (5);

покладіть виріб на рівну поверхню й розгладьте тканину;

круговими рухами видаліть катишки з виробу;

приберіть пристрій на зберігання.

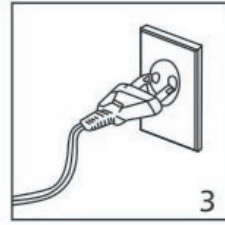
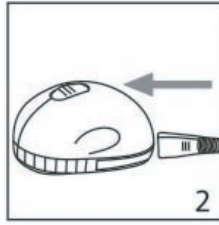
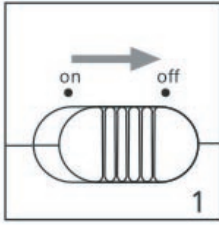


Рис. 3

6. Заходи безпеки

6.1. Експлуатація машинки за умови виконання вимог дійсного Керівництва безпечна.

6.2. Перед включенням машинки в електромережу переконайтеся в справності шнура, вилки і розетки. Напруга в мережі повинна відповідати технічним даним виробу.

6.3. Не дозволяйте дітям дошкільного віку самостійно користуватися машинкою. Не залишайте її в доступному для дітей місці.

6.4. Утримуйте машинку в чистоті, не допускайте попадання всередину неї сторонніх предметів. Після закінчення застосування, або перед очищенням, відключайте її від електромережі.

6.5. При виявленні неполадок у роботі машинки звертайтеся в сервісний центр.

6.6. Щоб уникнути поломки, не використовуйте машинку більше 1-2 хвилин. Під час застосування не прижимайте пристрій до тканини.

6.7. Не використовуйте машинку для гоління та на одязі, одягнутому на людину.

6.8. Не використовуйте машинку на махрових тканинах, тканинах із ворсом, на вишивках. Не застосовуйте для зрзання довгого ворса.

6.9. Не використовуйте принадлежности, що не входять у комплект даної машинки.

6.10. Для підзарядки машинки користуйтеся тільки зарядним пристроєм, що входить у комплект поставки. Тримайте зарядний пристрій подалі від води й не доторкайтеся до нього вологими руками. Зберігайте зарядний пристрій у сухому й безпечному місці й оберігайте його від ушкоджень. Завжди виймайте батареї з батарейного відсіку, якщо Ви не використовуєте пристрій, а також перед його чищенням.

6.11. Забороняється використовувати засоби, що чистять, призначені для сантехніки й кухонних принадлежностей. Не опускайте машинку у воду.

6.12. Не розбирайте корпус машинки самостійно.

УВАГА! Недотримання вимог безпеки може призвести до ураження електричним струмом, отримання поранень або виникнення пожежі.

7. Технічне обслуговування

7.1. Машинка розрахована на тривалу роботу і не має потреби в сервісному технічному обслуговуванні. Необхідно регулярно проводити її огляд і догляд.

7.2. Перед кожним використанням машинки зовнішнім оглядом необхідно переконатися в її справності. Після використання обов'язково необхідно вимкнути пристрій з мережі живлення й приводити його в порядок. Регулярно перевіряйте батареї. Видаліть батарею, якщо вони розрядилися або пристрій не буде тривалий час використовуватись.

7.3. Чищення корпусу здійснюйте м'якою вологою тканиною, уникайте влучення води всередину корпусу.

7.4. Регулярно здійснюйте чищення відсіку для збору катишків:
перед чищенням сітки і леза видаліть із відсіку батареї;
достаньте металеву сітку і акуратно витягніть леза;
видаліть пил, що скопився, за допомогою щітки (6);
установіть на місце леза й металеву сітку, закрутивши її до упору;
для кращого функціонування пристрою рекомендується використовувати невелику кількість мастила на внутрішній стороні металевої сітки;
оберегайте влучення мастила на оброблювальний виріб;
установіть батареї в батарейний відсік, установіть відсік для збору катишків.

УВАГА! Виробник залишає за собою право змінювати характеристики пристрою без попереднього повідомлення.

7.5. Захист навколишнього середовища

Дана машинка містить акумуляторну батарею, що підлягає утилізації. Перед тим, як позбутися від машинки, що прийшла в непридатність, необхідно витягти з неї акумуляторну батарею й діяти по прийнятим у вашій країні правилам утилізації шкідливих відходів. Не викидайте машинку, поки не видалите з неї убудовану акумуляторну батарею.

8. Правила зберігання і транспортування

8.1. Машинку необхідно зберігати в сухому і чистому місці, при кімнатній температурі з відносною вологістю не більш 80%. Розміщувати в будь-якому зручному місці для наступного її використання.

8.2. Машинка транспортується в споживчій тарі (упакуванні). Необхідно виключити можливі її удари.

9. Умови гарантійного обслуговування

9.1. Гарантійний термін на виробу обчислюється з дня роздрібного продажу і складає 12 місяців.

9.2. Вимоги споживачів, передбачені чинним законодавством про захист прав споживачів, можуть бути пред'явлені протягом 12 місяців з дня початку дії гарантійного терміну за умови, що недоліки товару не виникли внаслідок порушення покупцем правил користування транспортування, зберігання, дії третіх осіб, попадання всередину комах, а також дії нездоланної сили (пожежі, природної катастрофи тощо). У гарантійний період ремонт несправних приладів здійснюється уповноваженими особами.

9.3. Гарантія не поширюється на прилади з несправностями, що виникли внаслідок суттєвих порушень технічних вимог, обумовлених в керівництві з експлуатації, у тому числі пошкодження заводського номера на приладі; якщо ремонт виробу був проведений особою, яка не уповноважена для проведення таких робіт; нестабільності електромережі, які перевищують норми допуску колювання струму згідно з паспортом на виріб, також суттєві негативні впливи навколишнього середовища.

9.4. Виріб повинен підключатися до електричної мережі через двохполюсну розетку з заземлюючим контактом. Забороняється підключення виробу до електричної мережі через перехідники.

9.5. У разі виконання гарантійних ремонтів гарантійний термін збільшується на час перебування товару в ремонті. Зазначений час обчислюється від дня звернення споживача з вимогою про усунення недоліків.

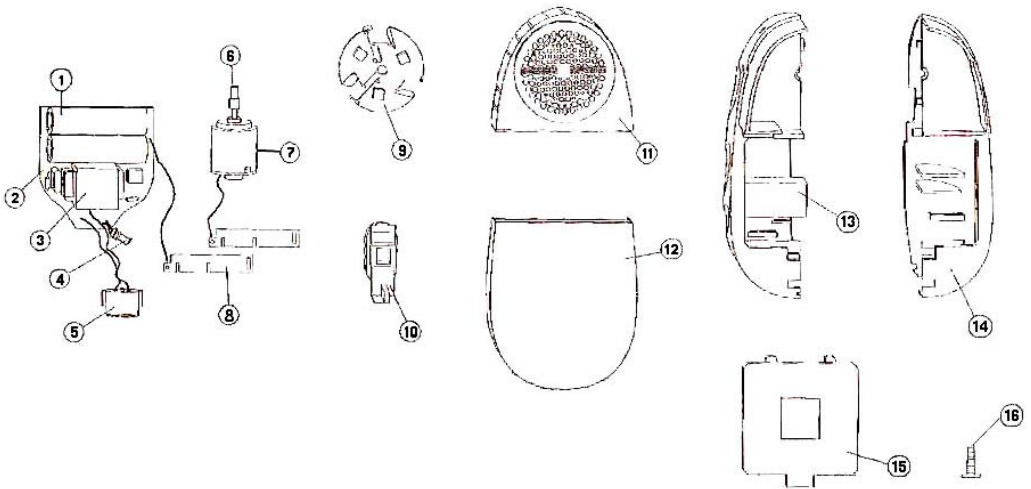
9.6. Несправні вузли приладів в гарантійний період безкоштовно ремонтуються або замінюються на нові. Вирішення питання про доцільність їх заміни або ремонту залишається за Службою сервісу. Замінені дефектні деталі переходять у розпорядження Служби сервісу.

9.7. У випадках, коли ремонт приладу з технічних причин неможливий, споживачеві видається відповідний акт, на підставі якого користувач самостійно вирішує всі питання заміни або повернення вартості приладу безпосередньо з організацією-продавцем цього виробу.

УВАГА! Гарантія не поширюється на частини приладів, які легко б'ються: скло, пластмаса, лампи тощо.

УВАГА! Гарантія не поширюється на виробу, які призначені для побутових потреб, якщо вони використовуються для одержання прибутку, з метою виробництва або з іншою метою, яка не відповідає прямим призначенням виробів.

10. Схема виробу в розібраному вигляді та список деталей



№ пп	Індекс виробника	Індекс АЛЬПАРИ	Назва деталі	Кількість
1	1	LR03R001	Батарея живлення	2
2	2	LR03R002	Плата робоча	1
3	3	LR03R003	Трансформатор	1
4	4	LR03R004	Індикатор	1
5	5	LR03R005	Гніздо підключення	1
6	6	LR03R006	Шестерня	1
7	7	LR03R007	Двигун	1
8	8	LR03R008	Контакти перемикача	2
9	9	LR03R009	Лезо	1
10	10	LR03R010	Перемикач	1
11	11	LR03R011	Сітка металева	1
12	12	LR03R012	Відсік для збору ворсу	1
13	13	LR03R013	Корпус (передня частина)	1
14	14	LR03R014	Корпус (задня частина)	1
15	15	LR03R015	Відсік батарейний	1
16	16	LR03R016	Гвинт	3

11. Електрична схема
