

Зміст

1. Загальні вказівки.....	1
2. Технічні дані.....	2
3. Комплект поставки.....	3
4. Заходи безпеки.....	3
5. Будова холодильника.....	5
6. Порядок установки.....	6
7. Порядок використання холодильника.....	8
8. Догляд за холодильником.....	9
9. Правила зберігання і транспортування.....	10
10. Технічне обслуговування.....	11
11. Можливі несправності та методи їх усунення.....	11
12. Свідоцтво про приймання та продаж.....	12
14. Гарантійні умови.....	26
Гарантійні талони.....	27
Список сервісних центрів.....	28

Виготовлено в Н.Р.К.
Замовник ТОВ “АЛЬПАРІ”
21027 м. Вінниця, вул. Космонавтів, 49
Тел./факс: +38 (0432) 52-33-68

Шановний Покупець!

Ми вдячні Вам за те, що Ви придбали холодильник торговельної марки "ALPARI". Холодильник має сучасний дизайн, зручну форму, підвищену безпеку, високу потужність та довготривалість використання.

Усі ці показники властиві даному виробу та повністю відповідають сучасним вимогам.

1. Загальні вказівки

1.1. Двокамерний холодильник призначений для охолодження, заморожування і зберігання продуктів харчування та приготування льоду у побутових умовах.

1.2. Холодильник рекомендується експлуатувати у приміщеннях при температурі повітря від +10 до +32°C і відносній вологості не більш 85%.

1.3. Під час купівлі холодильника обов'язково перевірте відсутність механічних ушкоджень, комплектність, заповнення торговельною організацією розділів цього керівництва з приймання та продажу виробу, гарантійних зобов'язань та талонів на гарантійний ремонт.

1.4. Перед початком експлуатації холодильника необхідно уважно ознайомитись з правилами та вимогами, які викладені у цьому керівництві з експлуатації, дотримання яких забезпечить безвідмовну та безпечну роботу апарата.

2. Технічні дані

2.1. Технічні характеристики та параметри, які забезпечують безпеку використання холодильника, відповідають вимогам ДСТУ ІЕС 60335-2-24: 2001, ДСТУ CISPR14-1:2004

Таблиця 1

Модель	RR2450B/RR2551A	RR2753A/RR2752B	RR2862A/RR2863B	RR3064A/RR2965B	RR3454A/RR3466B
Колір	бел	бел	бел	бел	бел
Загальний об'єм	245	266	270	300	340
Корисний об'єм	235	256	260	288	328
Об'єм холод. камери	184	184	189	271	257
Об'єм мороз. камери	51	72	71	71	71
Можливість перевіш. двері	+	+	+	+	+
Кількість відділень в морозильній камері	-	-	-	-	-
Наявність відділення швидкого заморожування	-	-	-	-	-
Розморожування холодильника/морозильника	авто/ручн	авто/ручн	авто/ручн	авто/ручн	авто/ручн
Регул. термостат	+/-	+/-	+/-	+/-	+/-
Функціональний клас	* ***	* ***	* ***	* ***	* ***
Кліматичний клас	SN	SN	SN	SN	SN
Клас енергозбереження	B(A)	A(B)	A(B)	A/B	A/B
Енергоспоживання	0,8	0,85	0,86	0,89/1,21	0,94/1,28
Заморож. спромож. (кг/24 год)	4	5	7	7	7
Рівень шуму (db)					
Напряга живлення/частота струму	220В/~50Гц				
Вага нетто/брутто, кг					
Розміри в упаковці (ВхШхГ, см):	150х57,5х62	164х57,5х62	157х53,5х67	170х53,5х67	187х63,5х67
Розміри без упаковки (ВхШхГ, см):	145,8х54,5х60	159,8х54,5х60	151,5х59,5х60	164,5х59,5х60	181,5х59,5х60

3. Комплект поставки

У комплект поставки холодильника входить:

Таблиця 2

Холодильник (у зборі)	1 шт
Піддон для яєць*	1 шт
Лоток*	1 шт
Форма для льоду*	1 шт
Керівництво з експлуатації	1 шт
Коробка пакувальна	1 шт

* - в залежності від моделі

4. Заходи безпеки

4.1. Під час експлуатації холодильника слід дотримуватися загальних правил електробезпеки для користування електричними приладами.

4.2. Забороняється при включеному в електричну мережу холодильника одночасно доторкатися до холодильника і пристроїв, що мають природне заземлення (газові плити, радіатори опалення, водопровідні труби, мийки та ін.)

4.3. За типом захисту від ураження електричним струмом холодильник відноситься до 1-го класу і повинен підключатися до електричної мережі, що має заземлення, через двополюсну розетку з контактом, що заземлений. Якщо розетка не підходить до вилки шнура холодильника, необхідно звернутися до кваліфікованого електрика для заміни розетки.

4.4. Перед підключенням холодильника до електричної мережі необхідно візуально перевірити відсутність ушкоджень шнура і вилки. Ушкоджений шнур повинен бути замінений механіком сервісної служби на справний.

4.5.Обов'язково відключати холодильник від електричної мережі (вийнявши вилку шнура з розетки) у разі:

- перестановки його на інше місце;
- розморожування морозильної камери та прибирання холодильника;
- заміни лампи освітлення холодильної камери;
- від'їзду на тривалий час;
- перепадів і відключення напруги в електричній мережі;
- усунення несправностей;
- виконання операцій, пов'язаних з обслуговуванням холодильника.

Забороняється!

- Використовувати холодильник у приміщеннях з температурою повітря нижче 10 °С;
- використовувати холодильник не за призначенням;
- ставити на холодильник важкі речі;
- дозволяти дітям вмикати або гратися з ручками управління;
- встановлювати холодильник поруч з джерелами тепла;
- часто відчиняти та зачиняти двері, залишати двері відчиненими на тривалий час;
- доставати продукти з морозильної камери мокрими руками;
- перевантажувати продуктами морозильну камеру;
- підключати холодильник до електричної мережі, що має несправний захист від струмових перевантажень;
- використовувати для підключення холодильника до електричної мережі перехідники, додаткові розетки і подовжувальні шнури;
- зберігати в холодильнику вибухонебезпечні речовини;
- встановлювати в холодильник лампу освітлення потужністю більше 15 Вт;

Ремонт холодильника повинен проводитися тільки кваліфікованим фахівцем сервісної служби.

5. Будова холодильника

5.1. Холодильник складається з таких основних частин:

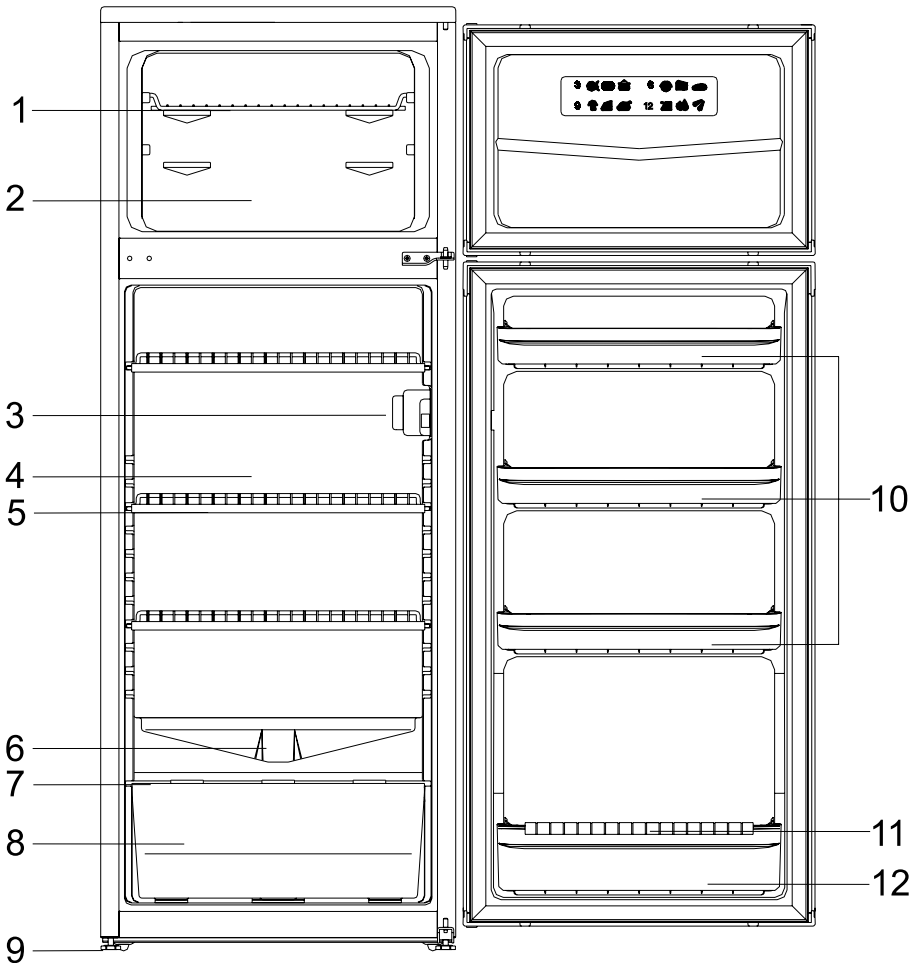


Рис.1

1. Полка морозильника
2. Відділення для заморожених продуктів
3. Освітлювальна лампочка, кнопка термостата
4. Холодильне відділення
5. 3'ємні полки
6. Дренажний канал. Трубка злива.
7. Кришка відділення для фруктів та овочів
8. Відділення для фруктів та овочів
9. Регульовані передні ножки
10. Відділення для яєць
11. Регульовані полки на дверці
12. Полка для пляшок

6. Порядок установки та підготовка до роботи

6.1. Зніміть упаковку з холодильника і звільніть комплектуючі прилади від пакувальної плівки (паперу).

6.2. Вимийте комплектуючі та холодильник теплим розчином мильної води з питною содою, потім чистою водою, після чого насухо протріть м'якою тканиною.

УВАГА!

Забороняється використовувати для миття холодильника абразивні пасти, порошки та миючі засоби, що містять кислоти, розчинники, а також засоби для миття посуду.

6.3. Холодильник рекомендується встановлювати в сухому, добре провітрюваному приміщенні, недоступному для прямих сонячних променів, на відстані не менш 50 см до освітлювальних і нагрівальних приладів (газових і електричних плит, печей і радіаторів опалення).

НЕ РЕКОМЕНДУЄТЬСЯ!

Встановлювати холодильник у нішу або вбудовувати його в меблі. Для вільної циркуляції повітря необхідно залишати простір над холодильником і з бічних сторін не менше 10 см.

6.4. Для довільного закривання дверей рекомендується встановити холодильник з невеликим нахилом назад за допомогою опор, які регулюються.

УВАГА!

Після транспортування холодильника при низькій температурі повітря необхідно витримати його перед включенням в електричну мережу, не менше 6-8 годин при кімнатній температурі.

6.5. Вмикання в мережу і вимикання холодильника здійснюється за допомогою мережного шнура з вишкою. У процесі роботи холодильника можливе:

- клацання через спрацьовування датчика реле температури;
- легкі потрiскування під час замерзання крапель води на задній стiнці холодильної камери;
- дзюркіт хладогену, що циркулює по трубках холодної системи;

Дані звуки не пов'язані з будь-яким дефектом і носять функціональний характер.

УВАГА!

Повторне вмикання холодильника в електричну мережу робити не раніше, ніж через 3-4 хвилини після його відключення.

6.6. Регулювання температури в холодильній камері здійснюється обертанням ручки термостата. Встановлення температури здійснюється шляхом повороту ручки за годинниковою стрілкою від крайнього лівого положення до крайнього правого положення. Температура яка задана термостатом підтримується автоматично в обох камерах (Рис. 2).

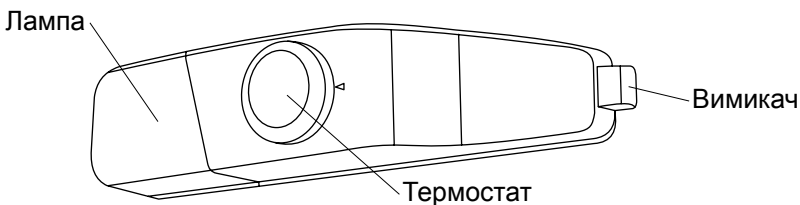


Рис. 2

Рекомендується встановити ручку термостата у середнє положення
Холодильна камера освітлюється електричною лампочкою, що
включається автоматично у разі відкриття дверей і вимикається при її
закритті.

6.7. Перевішування дверей показано на рис. 3.

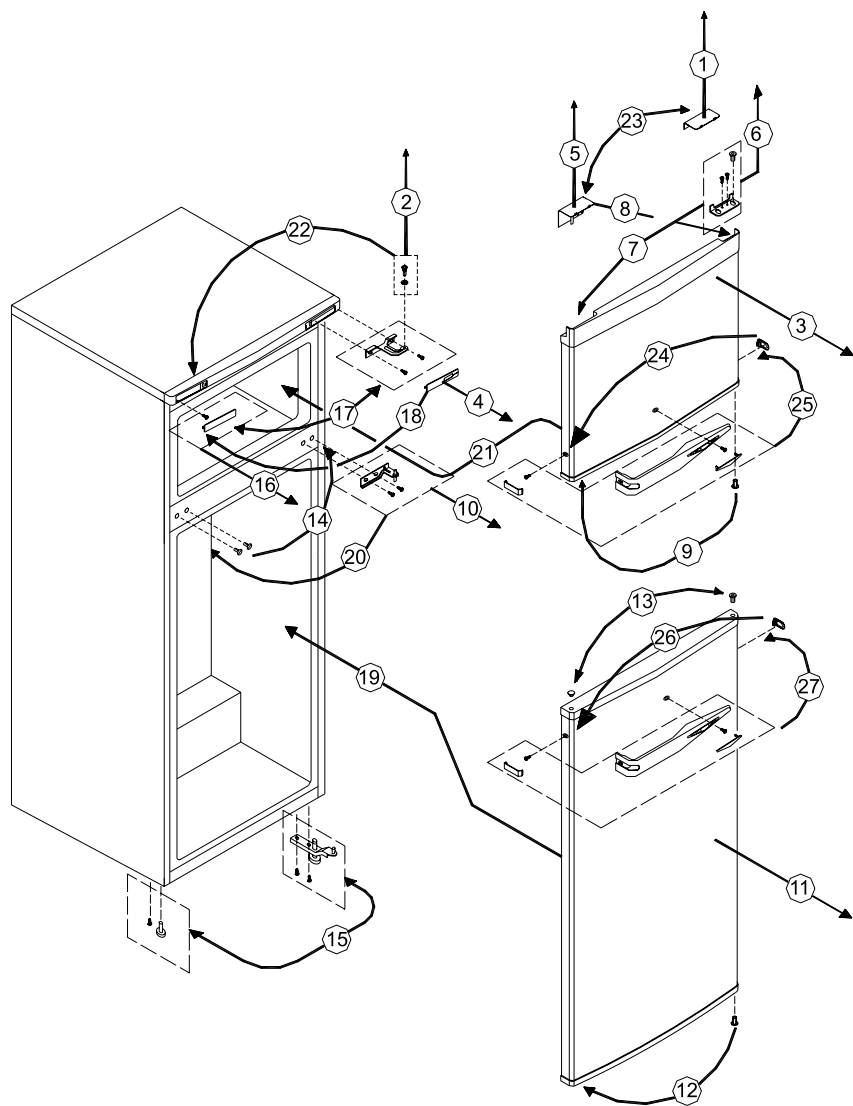


Рис. 3

7. Порядок використання холодильника

7.1. Холодильник розділений на дві камери: морозильну і холодильну.

7.2. Холодильна камера (ХК) призначена для охолодження та короткочасного зберігання свіжих продуктів, продуктів, що пройшли кулінарну обробку, а також свіжих овочів, фруктів і напоїв. Основні рекомендації з розміщення і збереження продуктів у ХК приведені в таблиці:

Таблиця 3

Продукти	Термін зберігання	Розміщення в холодильній камері
М'ясо, фарш, риба	1-2 дні	На нижній полиці (найбільш холодне місце)
Олія вершкова, маргарин	5-7 днів	На панелі дверей або на середній полиці
Сир (залежно від сорту)	5-7 днів	На панелі дверей або на середній полиці
Продукти після кулінарної обробки	3-4 дні	На будь-якій полиці
Молоко, кефір	1-3 дні	На панелі дверей або на середній полиці
Яйця	1 місяць	У спеціальних лотках на панелі дверей
Овочі, фрукти	до 10 днів	У лотках для овочів

Рідину варто зберігати в закритому посуді, щоб запобігти підвищенню вологості в холодильній камері.

Так як холодильна камера призначена для короткочасного зберігання продуктів, рекомендується періодично перевіряти якість продуктів, що зберігаються, і дотримуватись термінів їхнього збереження.

7.3. Морозильна камера (МК) призначена для заморожування і тривалого зберігання заморожених продуктів, а також для приготування харчового льоду. У разі збереження в МК харчових продуктів, заморожених у домашніх умовах, дотримуйтеся термінів збереження, приведених у таблиці 4:

Таблиця 4

Продукти	тривалість зберігання в місяцях :											
	1	2	3	4	5	6	7	8	9	10	11	12
Птиця	*	*	*	*	*	*	*	*	*			
М'ясо	*	*	*	*	*	*	*	*	*	*	*	
Риба	*	*	*	*	*							
Олія	*	*	*	*								
Фрукти, овочі	*	*	*	*	*	*	*	*	*	*	*	*
Гриби	*	*	*	*	*	*	*	*	*	*	*	

* - без погіршення якості

Верхнє відділення морозильної камери використовується як для заморожування, так і для зберігання заморожених продуктів, а нижнє відділення – для зберігання заморожених продуктів.

Для заморожування придатні усі види м'яса і птиці, м'ясні продукти, риба, овочі, ягоди, фрукти, випічка, готові блюда, молочні продукти.

Для заморожування не придатні: сметана, майонез, листовий салат, редиска, редька, хрін, цибуля, часник.

Забороняється зберігати в морозильній камері скляні ємності з замерзаючими рідинами і газовані напої в закупорених судинах.

Доцільно продукти, що заморожуються, розділити на порції й укласти в пакети. Це створює сприятливі умови для обробки холодом і є зручним при разовому споживанні більшості продуктів.

7.4. Рекомендується:

- не розміщувати в холодильнику гарячі продукти. Варто попередньо остудити їх до кімнатної температури;
- не заморожувати повторно розморожені продукти;
- зберігати продукти харчування в закритих ємностях;
- фрукти і ягоди розморожувати у морозильній камері на верхній полиці або при кімнатній температурі;
- овочі не розморожувати перед кулінарною обробкою (розморожування відбувається безпосередньо в процесі приготування);
- готові блюда (продукти, що пройшли кулінарну обробку) підігрівати не розморожуючи.
- зберігати сире м'ясо не більше 2-3 діб.

8. Догляд за холодильником.

Перед проведенням чистки або інших робіт обов'язково відключіть холодильник від електромережі.

Холодильну камеру рекомендується мити не рідше одного разу на місяць, **морозильну камеру** – після кожного розморожування, але не менше двох разів на рік.

8.1. Розморожування холодильної камери відбувається автоматично. У процесі роботи холодильної камери на задній стінці утвориться іній, що після відключення компресора перетворюється в краплі води. Розтала вода стікає в лоток зливу, по трубці потрапляє в ємність на компресорі і випаровується.

Необхідно регулярно (не рідше одного разу на 3 місяці) прочищати отвір зливу талої води, щоб вода без перешкод стікала в ємність.

Для прочищення системи зливу талої води необхідно:

- відключити холодильник від електричної мережі і відсунути його від стіни;
- поставити будь-яку ємність під жолобом стоку води;
- прочистити отвір зливу і промити струменем теплої води за допомогою спринцівки. Повторювати цю операцію кілька разів, поки вода не буде чистою.

8.2. Заміна лампи освітлення.

Зніміть плафон, який закриває лампу освітлення, замініть несправну лампу освітлення на робочу (лампа не більше 15 Вт). Встановіть плафон (рис. 4).

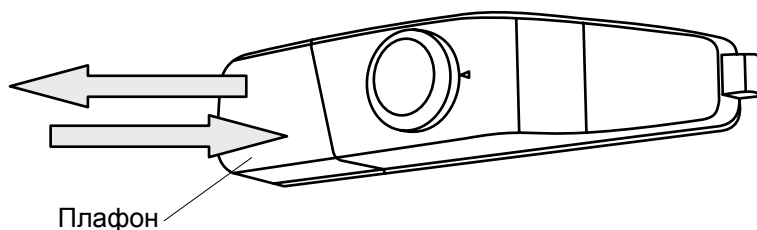


Рис. 4

8.3. Розморожування морозильної камери:

Якщо утворилася велика товщина льоду, більше 5 мм (визначається візуально), необхідно:

- відключити холодильник від електричної мережі;
- вийняти продукти з морозильної камери і покласти їх у прохолодному місці;
- залишити двері морозильної камери відкритими;
- зібрати легковсмоктуючим матеріалом талу воду;
- вимити морозильну камеру, витерти насухо.

Після прибирання підключити холодильник до електричної мережі.

ЗАБОРОНЯЄТЬСЯ! Використовувати для видалення льоду гострі металеві предмети!

Раз на рік за допомогою пилососа необхідно прибирати пил з випаровувача та компресора.

9. Порядок зберігання і транспортування

9.1. Холодильник варто зберігати в упаковці у закритих приміщеннях із природньою вентиляцією, при відносній вологості не більше 70-80%.

9.2. Транспортувати холодильник необхідно упакованим, у вертикальному робочому положенні будь-яким видом критого транспорту. Холодильник повинен бути надійно закріплений, щоб виключити будь-які можливі удари і переміщення його усередині транспортного засобу.

9.3. Забороняється піддавати холодильник ударним навантаженням під час завантажувально-розвантажувальних робіт.

10. Технічне обслуговування

10.1. Технічне обслуговування і ремонт холодильника протягом усього терміну служби повинно проводитися механіком сервісної служби, що має спеціальний дозвіл на проведення цих робіт.

Технічне обслуговування полягає в усуненні ушкоджень без заміни вузлів і деталей, гарантійний ремонт - із заміною.

Дані про місцезнаходження сервісної служби можна отримати в організації, що продала холодильник.

10.2. Холодильник знімається з гарантії в таких випадках:

- порушення споживачем правил встановлення і експлуатації, викладених у керівництві з експлуатації;
- некомплектності та механічних ушкоджень після продажу холодильника;
- виявлення слідів впливу хімічних речовин;
- використання виробу не за призначенням;
- недбалості у разі збереження, експлуатації і транспортування споживачем;
- ушкоджень, викликаних екстремальними кліматичними умовами під час транспортування, збереженні й експлуатації;
- пошкодження або порушення нормальної роботи, викликані тваринами або комахами;
- проведення ремонту холодильника особами, що не мають на це відповідного дозволу;
- експлуатації холодильника як торговельно-технологічного приладу;
- виходу з ладу компресора і приладів автоматики у разі виявлення у споживача відхилення напруги від гранично допустимих значень.

11. Можливі несправності та методи їх усунення

Можлива несправність	Можлива причина	Метод усунення
Включений в електромережу холодильник не працює, лампа освітлення не горить	Відсутність напруги в електромережі. Немає контакту вилки з розеткою	Перевірте наявність напруги електромережі в розетці. Забезпечте контакт вилки з розеткою
При відкритій двері холодильника лампа освітлення не горить при працюючому холодильному агрегаті	Перегоріла лампа освітлення	Замініть лампу освітлення (як показано на рис.3)

Підвищений шум	Неправильно встановлений холодильник . Трубопроводи холодильного агрегату торкаються до корпусу холодильника або між собою	Встановіть холодильник згідно з вимогами даного керівництва. Усуньте дотик трубопроводів з корпусом холодильника чи між собою
Наявність характерного для відлипання хлюпаючого звуку при відкриванні дверцят, (туге відкривання закривання) дверцят	Прилипання ущільнювача до площини, прилягання двері шафи з боку її навішування	Промийте ущільнювач дверей та площину шафи, до якої прилягають двері, теплою, мильною водою та насухо витріть м'якою тканиною
Наявність води в нижній частині холодильної камери	Засмічення водовідводу	Промийте водовідвід теплою водою
Включений в електромережу холодильник не працює	Несправний холодильний агрегат	Звернутися до сервісного центру

12. Свідоцтво про приймання та продаж

Холодильники двокамерні побутові електричні моделі: **RR2450B/RR2551A, RR2753A/RR2752B, RR2862A/RR2863B, RR3064A/RR2965B, RR3454A/RR3466B** відповідають вимогам ДСТУ ІЕС 60335-2-24:2001, ДСТУ CISPR 14-1:2004 і визнаний придатним для експлуатації.

Дата виготовлення « ____ » _____ г.

Продано магазином _____

« ____ » _____ г.

Штамп магазину:

Содержание

1. Общие указания.....	14
2. Технические данные.....	14
3. Комплект поставки.....	16
4. Меры безопасности.....	16
5. Устройство холодильника.....	18
6. Порядок установки и подготовка к работе.....	19
7. Порядок использования холодильника.....	21
8. Уход за холодильником.....	22
9. Правила хранения и транспортировки.....	23
10. Техническое обслуживание.....	24
11. Возможные неисправности и методы их устранения.....	24
12. Гарантийные требования.....	26
13. Гарантийные талоны.....	27
Дополнение:	
Список сервисных центров.....	28

Изготовлено в Н.Р.К.
Заказчик ООО "ALPARI"
21027 г. Винница, ул. Космонавтов, 49
тел. (0432) 52-33-68

Уважаемый Покупатель!

Мы признательны Вам за то, что Вы приобрели холодильник торговой марки “ALPARI”. Холодильник имеет современный дизайн, удобную форму, повышенную безопасность, высокую мощность и долговечность использования.

Все эти показатели характерны данному изделию и полностью отвечают современным требованиям.

1. Общие указания

1.1. Двухкамерный холодильник предназначен для охлаждения, замораживания и хранения продуктов питания и приготовления льда в бытовых условиях.

1.2. Холодильник рекомендуется эксплуатировать в помещениях при температуре от +10 до +32°C и относительной влажности 85%.

1.3. Во время покупки холодильника обязательно проверьте отсутствие механических повреждений, комплектность, заполнение торгующей организацией разделов этого руководства про приемку и продажу изделия, гарантийных обязательств и талонов на гарантийный ремонт.

1.4. Перед началом эксплуатации холодильника необходимо внимательно ознакомиться с правилами и требованиями которые изложены в руководстве по эксплуатации, выполнение которых обеспечит безотказную работу изделия.

2. Технические данные

2.1. Технические характеристики и параметры, которые обеспечивают безопасность использования холодильника, отвечают требованиям ДСТУ ІЕС 60335-2-24:2001, ДСТУ CISPR14-1:2004

Таблица 1

Модель	RR2450B/RR2551A	RR2753A/RR2752B	RR2862A/RR2863B	RR3064A/RR2965B	RR3454A/RR3466B
Цвет	бел	бел	бел	бел	бел
Общий объем	245	266	270	300	340
Полезный объем	235	256	260	288	328
Объем холод. камеры	184	184	189	271	257
Объем мороз. камеры	51	72	71	71	71
Возм. перевеш. двери	+	+	+	+	+
Кол-во отделений в морозильной камере	-	-	-	-	-
Наличие отделения быстрой заморозки	-	-	-	-	-
Размораживание холодильника/морозильника	авто/ручн	авто/ручн	авто/ручн	авто/ручн	авто/ручн
Регул. термостат	+/-	+/-	+/-	+/-	+/-
Функциональный класс	* ***	* ***	* ***	* ***	* ***
Климатический класс	SN	SN	SN	SN	SN
Класс энергосбережения	B(A)	A(B)	A(B)	A/B	A/B
Энергопотребление	0,8	0,85	0,86	0,89/1,21	0,94/1,28
Замораж. способн. (кг/24 часа)	4	5	7	7	7
Уровень шума (db)					
Напряжение питания/частота тока	220В/~50Гц				
Вес нетто/брутто, кг					
Размеры в упаковке (ВхШхГ, см):	150x57,5x62	164x57,5x62	157x53,5x67	170x53,5x67	187x63,5x67
Размеры без упаковки (ВхШхГ, см):	145,8x54,5x60	159,8x54,5x60	151,5x59,5x60	164,5x59,5x60	181,5x59,5x60