



Обприскувач ранцевий
Модель: SP-0415

КЕРІВНИЦТВО

З СЕРВІСНОГО ОБСЛУГОВУВАННЯ

Обприскувач ранцевий

Зміст



1. Призначення
2. Технічні дані
3. Комплектність
4. Загальний вигляд та будова
5. Порядок підготовки та робота
6. Заходи безпеки
7. Технічне обслуговування
8. Порядок зберігання і транспортування
9. Умови гарантійного обслуговування
10. Схема виробу в розібраному вигляді та список деталей

1. Призначення

1.1. Обприскувач ранцевий (далі - обприскувач) призначений для запобігання і лікування хвороб, вилучення комах шляхом розбризкування: рідких засобів хімічного захисту рослин (овочів, садів, квітів), добрив на присадибних ділянках (садах, городах), склоочищувальних розчинів; санітарної обробки (дезинфекції) приміщень, домашньої худоби і птахів.

1.2. При розпиленні рідин хімічного захисту рослин, дезінфікуючих розчинів, Ви повинні строго виконувати всі запобіжні заходи, запропоновані виготовлювачами цих хімікатів.

Примітка: Можна використовувати тільки хімікати, дозволені для застосування місцевими законами, що продаються в спеціалізованих магазинах.

1.3. При покупці приладу обов'язково перевірте відсутність механічних ушкоджень, комплектність, заповнення торговельною організацією розділів цього Керівництва про прийманні і продажу виробу, гарантійних умов і талонів на гарантійний ремонт.

1.4. Прилад рекомендується експлуатувати при температурі повітря від +5 до +40°C.

1.5. Перед початком експлуатації приладу необхідно уважно ознайомитися з правилами і вимогами, викладеними в цьому Керівництві з експлуатації, дотримання яких забезпечить безвідмовну і безпечну роботу апарата.

2. Технічні дані

Технічні характеристики та параметри, які забезпечують безпеку використання обприскувача, відповідають вимогам ДСТУ 2189-93.

Таблиця 1

Параметри/Модель	SP-0415
Місткість, л	15
Довжина штанги, см	70
Довжина шлангу, см	150
Форма обприскувача	прямокутна
Номінальний робочий тиск, мПа	0.2-0.4
Номінальна робоча температура рідини, °С	0-35
Габаритні розміри (ШхГхВ), см	46x16,5x58,5
Розміри виробу в упаковці (ШхГхВ), см	46,3x17,5x59
Вага виробу (брутто/нетто), кг	4,088/3,25

3. Комплектність

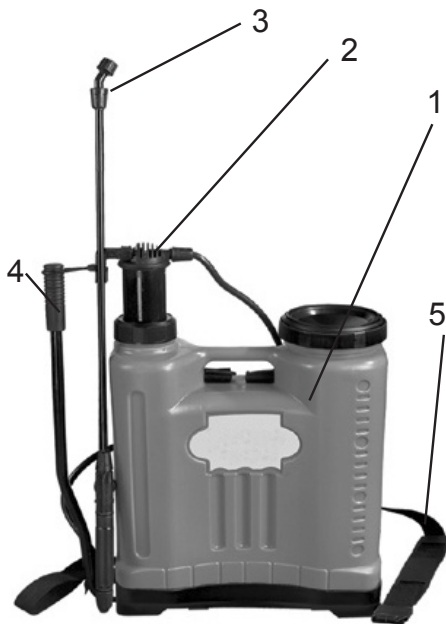
У комплект поставки обприскувача входять:

Таблиця 2

Обприскувач (в зборі)	1 шт.
Ущільнювальні прокладки	18 шт.
Насадки	4 шт.

4. Загальний вигляд та будова

Обприскувач складається з таких основних частин (Рис.1):



- 1 - ємність для рідини (резервуар);
- 2 - насос пневматичний (з балоном);
- 3 - система обприскування (пульверизатор, резиновий шланг, вимикач, веєрообразний розпилювач рідини, штанга, головка);
- 4 - ричаг (рукоятка) підкачки;
- 5 - система кріплення (ранцевий пояс).

Резервуар дуже міцний, суцільнолитий, виготовлений під форму спини людини. Він герметичний і не протікає, безпечний у використанні. Насос і повітряний балон убудовані у вхідному отворі резервуара. Різні насадки можна використовувати для різного призначення.

5. Порядок підготовки та робота

5.1. Зборка

1. Витягніть обприскувач з пакувальної коробки.
2. Перевірте наявність комплектуючих згідно комплекту постачання.
3. Зберіть обприскувач.

5.2. Підготовка до роботи

1. Огляньте обприскувач перед його використанням.
2. Відкрутіть кришку резервуара.
3. Повільно через фільтр залийте хімічний склад для обробки.
4. Щільно рукою закрутіть кришку резервуара не застосовуючи плоскогубці або інший інструмент.

5.3. Вибір насадки пульверизатора (в залежності від моделі)

Виберіть і установіть необхідну насадку пульверизатора.

У комплекті постачання є три або чотири види насадок (розпилювачів):

1. Насадка віяльного типу (Рис. 2) дозволяє проводити розпилення рівномірно і найбільше підходить для обробки низьких і невеликих черенкових зернових культур, а також для розпилення подавителя бур'яну. Обприскуйте в одному напрямку з вітром.



Рис. 2

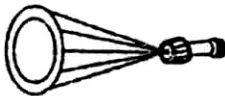


Рис. 3

2. Конусоподібний розпилювач (Рис. 3) найбільше підходить для розпилення пестицидів і інсектицидів, попередження появи хвороботворних комах. Обприскуйте в одному напрямку з вітром.

3. Регульовану насадку з отворами (Рис. 4) рекомендується використовувати для обробки високих стебел зернових культур і плодових дерев. Недолік цієї насадки - велика витрата рідини.



Рис. 4

5.4. Застосування обприскувача

1. Огляньте обприскувач перед його використанням.
2. Установіть необхідну насадку пульверизатора.
3. Якщо при роботі з обприскувачем застосовуються хімічно активні речовини, необхідно ретельно оберігати очі (захисні окуляри), дихальні шляхи (маска), шкірні покриви (захисний одяг, рукавички).
4. Помістіть обприскувач на спину.
5. Надягніть захисну маску (респіратор) і рукавички.
6. За допомогою важеля насоса накачайте повітря в резервуар для створення робочого тиску.
7. Візьміть пульверизатор у руку і короткочасно або безупинно натискаючи кнопку включення проводьте розпилення.

Увага! При розпиленні хімічних препаратів голівку пульверизатора направляйте убік напрямку вітру.

При використанні обприскувача з хімічно активними речовинами не допускається прийом їжі і паління.

8. По закінченні роботи варто поміняти одяг, а руки й обличчя ретельно вимити водою з милом.

5.5. Промивання обприскувача

Після кожного використання скиньте тиск у резервуарі (при цьому обприскувач обов'язково повинен стояти вертикально), спорожніть його і ретельно очистіть, заповніть обприскувач чистою водою (якщо необхідно, то додайте у воду небагато миючої рідини) і звільніть його розпиленням води через пульверизатор.

Увага! Не зливайте залишок рідини в каналізаційну мережу.

Для запобігання хімічної реакції між хімікатами, ніколи не використовуйте агресивні миючі засоби, що містять розчинник або бензин. Залишіть резервуар відкритим для просушування.

З появою бруду на кришці бачка або на резервуарі, ретельно очистіть різьбу й ущільнювальне кільце.

5.6. Орієнтовна витрата рідини (в залежності від моделі)

Таблиця 3

Тип розпилювача (насадки)	Тиск, Мпа	Витрата, л/хв.
Одинарний (конусний)	0,3-0,4	0,7-0,85
Одинарний (веєрний)	0,2-0,3	0,5-0,6
Регульований (4-ма отворами)	0,2-0,4	0,6-1,0
Двойний (конічної форми)	0,3-0,4	0,7-0,85
Двойний (веєрний)	0,2-0,3	0,5-0,6

6. Заходи безпеки

6.1. Щоб уникнути травмування:

не використовуйте обприскувач для розпилення кислот, легкозаймистих, гідроізоляційних і інших матеріалів, крім зазначених у Керівництві;

ніколи не відкривайте обприскувач і не відгвинчуйте насадку, якщо обприскувач знаходиться під тиском;

ніколи не під'єднуйте обприскувач до повітряного компресора.

6.2. Не докладайте надмірних зусиль для повороту вимикача і для того, щоб качати важіль насоса тривалий час, це може привести до ушкодження приладу від зайвого тиску і розбризкуванню хімікату.

Увага! Розпорошуючи пестициди, Ви повинні строго дотримуватись правила безпеки.

6.3. Щоб уникнути ушкодження шкіри й інших ділянок тіла під час розпилення пестицидів, обов'язково потрібно бути одягненим і використовувати захисну маску для лица і рукавички.

6.4. Не розпорошуйте пестициди, стоячи напроти вітру, а також на інших людей, тварин, продукти харчування.

6.5. Не працюйте тривалий час при високій температурі.

6.6. Забороняється використовувати високотоксичні пестициди і пестициди, що зберігають вплив протягом тривалого часу для обробки овочів, динь, гарбузів, фруктів і лікарських трав (рослин). Строго дотримуйтеся термінів безпечного збору врожаю після його обробки пестицидами. Не використовуйте для розпилення гарячу рідину.

6.7. Необхідно негайно припинити залив пестициду в ємність у випадку її ушкодження, виявлення в ній корозії або ушкодження шлангу.

6.8. Після застосування обприскувача обов'язково промийте його для запобігання роз'їдання і засмічення пульверизатора (насадки) рідиною. А також щоб уникнути хімічних реакцій між рідиною, що залишилася, і нової при обробці різних культур (врожаю).

6.9. Якщо обприскувач не використовується протягом тривалого часу або безупинно використовується протягом декількох днів, необхідно змазати вазеліном прокладки і частини, що рухаються, для полегшення їхнього руху і зменшення зносу.

6.10. Не використовуйте обприскувач поблизу джерел тепла.

6.11. Ніколи не залишайте Ваш обприскувач без догляду, якщо він заповнений і знаходиться під тиском.

6.12. Після використання обприскувач повинний зберігатися в сухому приміщенні і недоступному для дітей місці.

6.13. Забороняється використовувати обприскувач дітям до 16 років і людям, що не вивчили дане Керівництво з експлуатації.

7. Технічне обслуговування

Після кожного застосування обприскувача його необхідно промивати (дивись пп 6.5 розділ 6).

8. Правила зберігання і транспортування

8.1. Зберігайте Ваш обприскувач у сухому, захищеному від промерзання і провітрюваному місці.

8.2. Транспортувати прилад дозволяється будь-яким видом транспорту, виключивши при цьому можливі його удари.

8.3. Забороняється піддавати прилад ударному навантаженню під час завантажувально-розвантажувальних робіт.

9. Умови гарантійного обслуговування

9.1. Гарантійний термін на вироби обчислюється з дня роздрібного продажу і складає 12 місяців.

9.2. Вимоги споживачів, передбачені чинним законодавством про захист прав споживачів, можуть бути пред'явлені протягом 12 місяців з дня початку дії гарантійного терміну за умови, що недоліки товару не виникли внаслідок порушення покупцем правил користування транспортування, зберігання, дії третіх осіб, попадання всередину комах, а також дії нездоланної сили (пожежі, природної катастрофи тощо). У гарантійний період ремонт несправних приладів здійснюється уповноваженими особами.

9.3. Гарантія не поширюється на прилади з несправностями, що виникли внаслідок суттєвих порушень технічних вимог, обумовлених в керівництві з експлуатації, у тому числі пошкодження заводського номера на приладі; якщо ремонт виробу був проведений особою, яка не уповноважена для проведення таких робіт; нестабільності електромережі, які перевищують норми допуску коливання струму згідно з паспортом на виріб, також суттєві негативні впливи навколишнього середовища.

9.4. Виріб повинен підключатися до електричної мережі через двохполюсну розетку з заземлюючим контактом. Забороняється підключення виробу до електричної мережі через перехідники.

9.5. У разі виконання гарантійних ремонтів гарантійний термін збільшується на час перебування товару в ремонті. Зазначений час обчислюється від дня звернення споживача з вимогою про усунення недоліків.

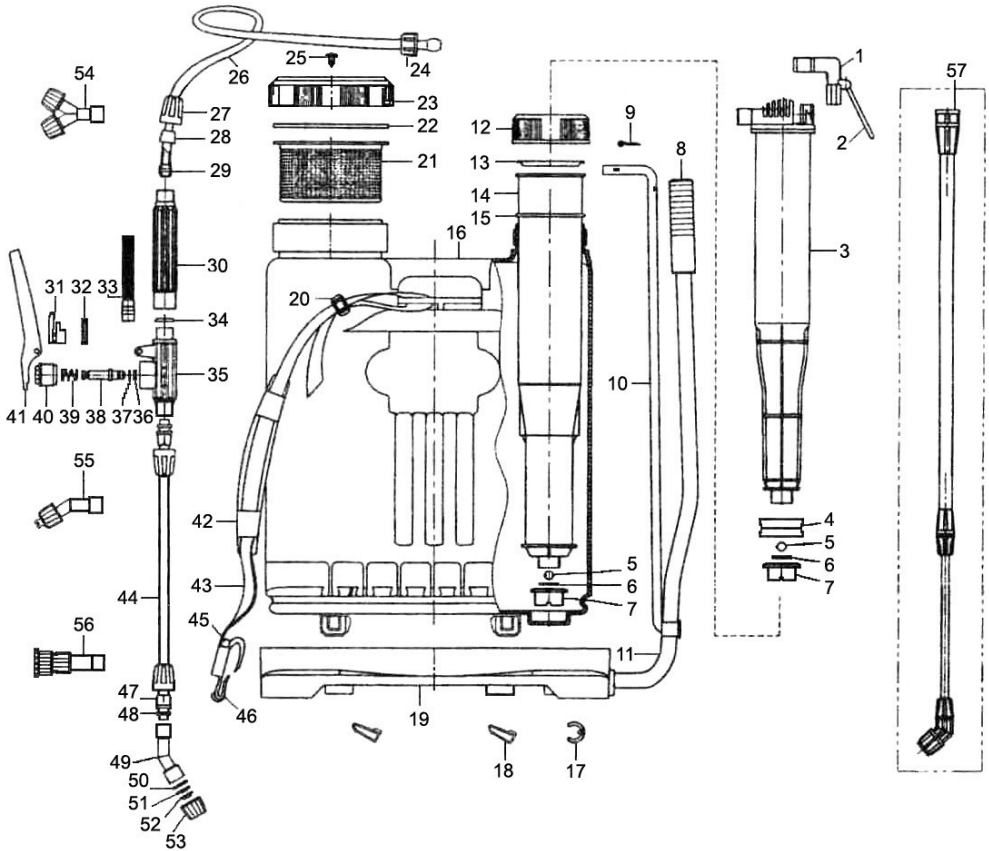
9.6. Несправні вузли приладів в гарантійний період безкоштовно ремонтуються або замінюються на нові. Вирішення питання про доцільність їх заміни або ремонту залишається за Службою сервісу. Замінені дефектні деталі переходять у розпорядження Служби сервісу.

9.7. У випадках, коли ремонт приладу з технічних причин неможливий, споживачеві видається відповідний акт, на підставі якого користувач самостійно вирішує всі питання заміни або повернення вартості приладу безпосередньо з організацією-продавцем цього виробу.

УВАГА! Гарантія не поширюється на частини приладів, які легко б'ються: скло, пластмаса, лампи тощо.

УВАГА! Гарантія не поширюється на вироби, які призначені для побутових потреб, якщо вони використовуються для одержання прибутку, з метою виробництва або з іншою метою, яка не відповідає прямим призначенням виробів.

10. Схема виробу в розібраному вигляді та список деталей



№ пп	Індекс виробника	Індекс АЛЬПАРИ	Назва деталі	Кількість
1	1	SP0111001	Кріплення важеля	1
2	2	SP0111002	Важіль	1
3	3	SP0111003	Шток насоса	1
4	4	SP0111004	Циліндр	1
5	5	SP0111005	Клапан кульковий (ущільнювальний)	2
6	6	SP0111006	Кільце $\varnothing 15.5 \times 2.5$	2
7	7	SP0111007	Сідло клапана кулькового	2
8	8	SP0111008	Важіль підкачування	1
9	9	SP0111009	Шпиль рознімний	1
10	10	SP0111010	Кронштейн важеля	1
11	11	SP0111011	Коліно важеля	1
12	12	SP0111012	Накладка повітряної камери	1
13	13	SP0111013	Ущільнювач камери (ізолюючий)	1
14	14	SP0111014	Повітряна камера	1

№ пп	Індекс виробника	Індекс АЛЬПАРИ	Назва деталі	Кількість
15	15	SP0111015	Кільце Ø57×3.1	1
16	16	SP0111016	Резервуар	1
17	17	SP0111017	Затискач фіксуючий	1
18	18	SP0111018	Штифт	1
19	19	SP0111019	Основа резервуара	2
20	20	SP0111020	Фіксатор пояса ранцевого	2
21	21	SP0111021	Фільтр	2
22	22	SP0111022	Прокладка резервуара	2
23	23	SP0111023	Кришка резервуара	1
24	24	SP0111024	Гайка зажимна	1
25	25	SP0111025	Заглушка забору повітря	1
26	26	SP0111026	Шланг гумовий	1
27	27	SP0111027	Гайка розпилювача	3
28	28	SP0111028	Ущільнювач шланга	1
29	29	SP0111029	Розтвір	2
30	30	SP0111030	Ручка	1
31	31	SP0111031	Обмежник	1
32	32	SP0111032	Штир вимикача	1
33	33	SP0111033	Фільтр	1
34	34	SP0111034	Кільце	1
35	35	SP0111035	Корпус вимикача	1
36	36	SP0111036	Прокладка ізолююча	1
37	37	SP0111037	Кільце клапана	1
38	38	SP0111038	Сердечник клапана	1
39	39	SP0111039	Пружина	1
40	40	SP0111040	Гайка вимикача	1
41	41	SP0111041	Ручка вимикача	1
42	42	SP0111042	Підкладка для плеча (м'яка)	2
43	43	SP0111043	Пояс ранцевий	2
44	44	SP0111044	Штанга розпилювача	1
45	45	SP0111045	Затискач карабіна	2
46	46	SP0111046	Фіксатор карабінний	1
47	47	SP0111047	Втулка (конічна)	2
48	48	SP0111048	Кільце	2
49	49	SP0111049	Коліно	1
50	50	SP0111050	Кільце затискне	2
51	51	SP0111051	Пластина	1
52	52	SP0111052	Пластина розпилювача (конічна)	1
53	53	SP0111053	Гвинт головки розпилювача	1
54	54	SP0111054	Насадка розпилювача (подвійна)	1
55	55	SP0111055	Насадка розпилювача конусна (одинарна)	1
56	56	SP0111056	Насадка розпилювача регульована (з 4-ма отворами)	1
57	57	SP0111057	Штанга обертова (телескопічна)	1