



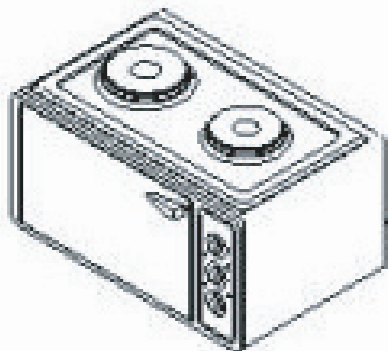
**Духовка електрична  
побутова**

**Модель: ТО-344К**

# **КЕРІВНИЦТВО З СЕРВІСНОГО ОБСЛУГОВУВАННЯ**

**Духовка електрична**

**Зміст**



1. Призначення
2. Технічні дані
3. Комплектність
4. Загальний вигляд та габаритні розміри
5. Порядок встановлення та підготовки до роботи
6. Заходи безпеки
7. Технічне обслуговування
8. Порядок зберігання і транспортування
9. Умови гарантійного обслуговування
10. Схема виробу в розібраному вигляді та список деталей
11. Електрична схема

# 1. Призначення

1.1. Духовка електрична побутова (далі - електродуховка) призначена для готування їжі в побутових умовах. Використання у виробничих цілях (у ресторанах, кафе) не допускається.

1.2. Електродуховка повинна експлуатуватись в приміщеннях зі справною вентиляцією при температурі навколишнього повітря від +10 до +35°C і відносній вологості не більше 80%.

1.3. Електродуховка повинна працювати від однофазної мережі змінного струму частотою 50 Гц і номінальною напругою 220 В. Допускається відхилення напруги в мережі від номінального  $\pm 10$ .

**УВАГА! Електродуховка відноситься до приладів класу I і має бути підключена до електричної мережі через розетку із заземлюючим контактом. Незаземлене обладнання є потенційно небезпечним**

## 2. Технічні дані

Технічні дані, параметри, які забезпечують безпеку використання електродуховки, відповідають вимогам ДСТУ ІЕС 60335-2-6:2002, ДСТУ CISPR-14-1:2004.

Таблиця 1

Модель	ТО-344К
Номінальна напруга (В)	220 $\pm$ 10%
Номінальна частота струму (Гц)	50Гц
Клас захисту	I
Потужність (Вт)	800/600
Регулювання температури (°С)	100-250
Таймер (хв)	0-60
Електроконфорки, Вт	1000/1500
Об'єм духовки (Л)	34
Габаритні розміри (шхвхг) (мм)	567x388x366
Вага нетто/брутто (кг)	7,8/9,8

## 3. Комплектність

У комплект поставки електродуховки входять:

1. Духовка (в зборі з нез'ємними частинами).....1 шт.
2. Керівництво з експлуатації.....1 шт.
3. Коробка пакувальна.....1 шт.

## 4. Загальний вигляд та габаритні розміри

Електродуховка виконана у вигляді тумби (Рис.1) і складається з таких основних частин:

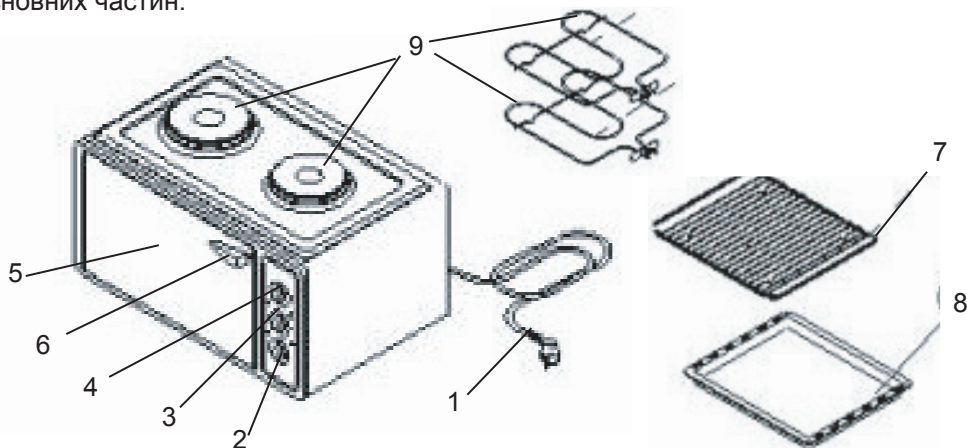


Рис. 1

- |                             |                         |
|-----------------------------|-------------------------|
| 1. Шнур живлення з вилкою   | 6. Ручка дверець        |
| 2. Таймер                   | 7. Решітка              |
| 3. Регулятор температури    | 8. Деко                 |
| 4. Перемикач режимів роботи | 9. Нагрівальні елементи |
| 5. Дверцята                 |                         |

В електродуховці встановлені два окремих нагрівальних елементи, які розташовані у середині духовки та дві електроконфорки на верхній панелі духовки. Управління нагрівальними елементами здійснюється за допомогою ручок на передній панелі.

## 5. Порядок встановлення та підготовки до роботи

5.1. Встановлення, монтаж, інструктаж власника виробу, профілактичне обслуговування, переустаткування, усунення несправностей і ремонт проводяться організаціями, що мають ліцензію на такий вид діяльності.

**УВАГА! Після транспортування виробу з холодного в тепле приміщення необхідно витримати її перед першим включенням не менш 2 годин при кімнатній температурі.**

### 5.2. Підключення до електромережі

Електродуховку необхідно встановити біля розетки електричної мережі. Вони повинні перебувати на видному місці й бути легкодоступними для екстреного відключення від електричної мережі, а розетка заземлена у відповідності з нормами безпеки.

---

**ЗАБОРОНЯЄТЬСЯ встановлювати електродуховку на підставку.**

Перед ввімкненням електродуховки необхідно перевірити відповідність напруги мережі напрузі, вказаній в маркуванні. Якщо параметри електричної мережі не відповідають необхідним даним для її експлуатації та з метою забезпечення нормальної і безпечної роботи електродуховки, підключення до електричної мережі повинен виконати тільки кваліфікований фахівець, який при необхідності виконає доробку або заміну електричної розетки з підведенням контуру заземлення за окрему плату згідно преїскуранту.

Попередній розігрів електродуховки здійснюється на максимальній потужності протягом 15-20 хвилин. Всі нагрівальні елементи електродуховки трохи промаслені, при цьому можливе появлення специфічного запаху, що не є показником несправності електродуховки. Через якийсь час він зникне. Відкрийте дверцята духовки, поставте температурний режим на 250° и вмикніть таймер на 15хвилин.

### **5.3. Вмикання (вимикання) електродуховки**

Ввімкніть вилку шнура живлення в розетку. Поставте в духовку посуд для готування їжі.

**УВАГА! Шнур живлення не повинні торкатися до задньої стінки електродуховки. Під час її роботи розігріті стінки можуть стати причиною ушкодження шнура живлення.**

Включення (виключення) електродуховки здійснюється поворотом ручки перемикача режимів роботи (4) за годинниковою стрілкою. Режим приготування їжі вибирається поворотом ручки регулятора температури (3) і встановлюється необхідна температура, за допомогою ручки таймера (2) встановлюється час для приготування їжі (Рис.1).

---

## 6. Заходи безпеки

---

6.1. Експлуатація електродуховки при дотриманні вимог цього керівництва безпечна. Перед ввімкненням духовки в мережу живлення переконайтеся у справності шнура, вилки та розетки. Напруга в мережі повинна відповідати технічним характеристикам електродуховки. Для ремонту виявлених несправностей та їх усунення звертайтеся до сервісного центру.

6.2. **Забороняється** встановлювати електродуховку на м'яку та нерівну поверхню і розміщувати духовку біля легкозаймистих речовин та предметів. Уважно слідкуйте, щоб шнур живлення не торкався металевих частин електродуховки.

6.3. **Не використовуйте** духовку з ушкодженим шнуром або вилкою. Витягуйте вилку з розетки тільки після повного вимикання духовки. При вимкненні з мережі не тягніть за шнур живлення.

6.4. **Не залишайте** на довгий час ввімкнену електродуховку без догляду та **не дозволяйте** дітям самостійно користуватися духовкою.

6.5. **Не користуйтеся** для протирання електродуховки дуже вологою серветкою та при чистці запобігайте попаданню води на нагрівальні елементи.

6.6. **Не рекомендується** користуватись електродуховкою в місцях з підвищеною вологістю. В процесі її використання духовка сильно нагрівається, тому будьте обережні щоб не отримати опіків.

6.7. **Забороняється** використовувати електродуховку для обігріву приміщення, сушіння одягу та взуття, щоб уникнути пожежі.

6.8. Для запобігання виникнення небезпеки підвищення робочої температури електричної ізоляції і короткого замикання **забороняється** закривати вентиляційні отвори і щілини духовки.

6.9. **Не користуйтеся** подовжувачами або трійниками. Якщо необхідний більш довгий кабель, варто установити новий, більшої довжини з такими ж характеристиками.

<p><b>УВАГА! Включення устаткування підвищеної потужності з використанням трійників і подовжувачів створює потенційну можливість загоряння.</b></p>
-----------------------------------------------------------------------------------------------------------------------------------------------------

6.10. Після закінчення готування їжі необхідно вимкати електродуховку та обов'язково дати їй охолонути.

---

## 7. Технічне обслуговування

---

7.1. Для забезпечення безвідмовної тривалої роботи і збереження робочих експлуатаційних характеристик електродуховки необхідно регулярно доглядати за нею та проводити її огляд і технічне обслуговування. Постійний догляд та періодичний огляд виконуються власником духовки.

7.2. Електродуховка розрахована на довготривалу роботу і не потребує технічного обслуговування. При правильній експлуатації термін служби духовки збільшується. Перед кожним використанням необхідно оглянути духовку та переконатись в її справності.

7.3. Перед чищенням переконайтесь, що електродуховка відключена від електроживлення і повністю охолола.

7.4. Для чищення не використовуйте абразивних матеріалів. Плями від їжі та рідини, що пролилася, необхідно видаляти до висихання. Всі елементи духовки, її дно і стінки необхідно періодично промивати слабким содовим розчином або мильною водою і протирати сухою тканиною.

7.5. Експлуатація духовки **ЗАБОРОНЯЄТЬСЯ** в приміщеннях, що характеризуються наявністю однієї з наступних умов:

особливої вологості або струмопровідного пилу (приміщення, у яких відносна вологість повітря близька до 100%);

хімічноактивного середовища (приміщення, у яких утримуються пари або утворюються відкладення, що діють на ізоляцію і струмоведучі частини електроустаткування);

струмопровідних підлог.

7.6. У випадку виникнення несправності, ремонт і технічне обслуговування електропобутових нагрівальних приладів необхідно здійснювати в сервісних центрах та спеціальних ремонтних майстернях.

---

## 8. Правила зберігання і транспортування

---

8.1. До встановлення електродуховки споживачу вона повинна зберігатися у заводській упаковці в закритому приміщенні, з природньою вентиляцією, без штучно регулюємих умов, відповідно до вимог ГОСТ 15150-69.

8.2. Під час транспортування електродуховка повинна бути надійно закріплена, щоб виключити можливі сторонні удари та переміщення всередині транспортного засобу. Транспортування духовки може проводитись усіма видами транспортних засобів відповідно до правил перевезення вантажів, що діють на даному виді транспорту й у заводському упакуванні.

8.3. Духовка не повинна мати ушкодження і повинна зберігати працездатність після механічних і кліматичних впливів при транспортуванні.

---

## 9. Умови гарантійного обслуговування

---

9.1. Гарантійний термін на виробі обчислюється з дня роздрібного продажу і складає 12 місяців.

9.2. Вимоги споживачів, передбаченні чинним законодавством України про захист прав споживачів, можуть бути пред'явлені протягом 12 місяців з дня початку дії гарантійного терміну за умови, що недовліки товару не виникли внаслідок порушення покупцем правил користування, транспортування, зберігання, дії третіх осіб, попадання всередину комах, а також дії нездоланної сили (пожежі, природні катастрофи тощо). В гарантійний період ремонт несправних приладів здійснюється уповноваженими особами сервісних центрів.

9.3. Гарантія не поширюється на прилади з несправностями, що виникли внаслідок:

суттєвих порушень технічних вимог, обумовлених в інструкції з експлуатації, в тому числі пошкодження заводського номеру на приладі;

якщо ремонт виробу був проведений особою, яка не уповноважена для проведення таких робіт;

нестабільності електромережі, які перевищують норми допуску коливання струму згідно паспорту на виріб, також суттєві негативні впливи навколишнього середовища.

9.4. В ході безпосереднього виконання гарантійних ремонтів, його термін збільшується на час перебування товару в ремонті. Зазначений час обчислюється від дня звернення споживача з вимогою про усунення недовліків.

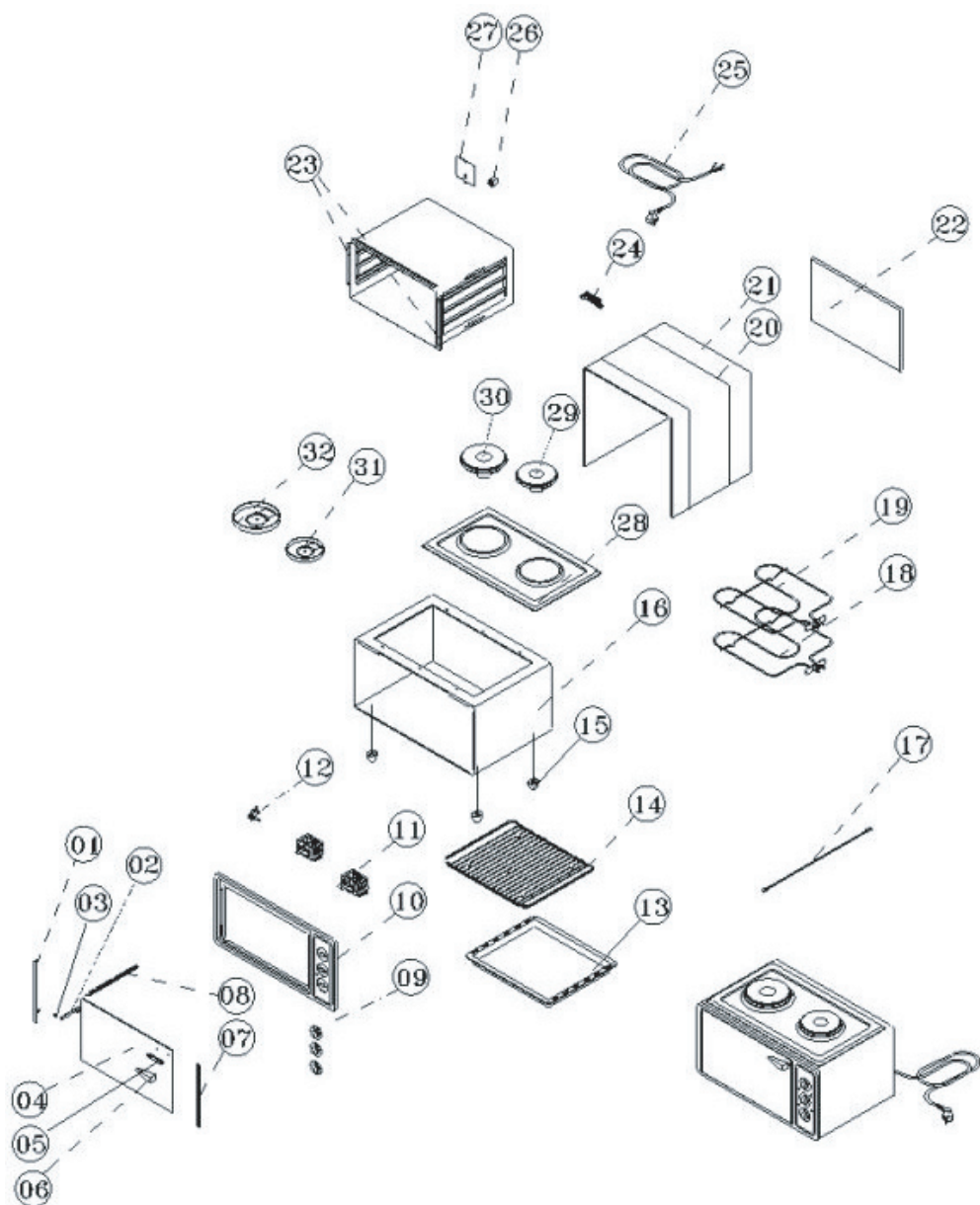
9.5. Несправні вузли приладів виробу в гарантійний період ремонтуються або замінюються на нові безкоштовно. Вирішення питання про доцільність їх заміни або ремонту залишається за Службою сервісу. Замінені дефектні деталі переходять у розпорядження Служби сервісу.

9.6. У випадках, коли ремонт прилада з технічних причин неможливий, споживачеві видається відповідний акт, на підставі якого користувач самостійно вирішує всі питання заміни або повернення його вартості безпосередньо з організацією-продавцем цього виробу.

**УВАГА! Гарантія не поширюється на частини приладів (виробу), які легко б'ються: скло, пластмаса, лампи тощо.**

**УВАГА! Гарантія не поширюється на виробі, які призначені для побутових потреб, якщо вони використовуються для одержання прибутку, з метою виробництва або з іншою метою, яка не відповідає прямим призначенням виробів.**

## 10. Схема виробу в розібраному вигляді та список деталей



№ пп	Індекс виробника	Індекс АЛЪПАРИ	Назва деталі	Кількість
1	11 11 004 В	ТО344К001	Планка утримувач скла (ліва)	1
2	11 00 003 В	ТО344К002	Фіксатор дверець	1
3	45 90 004	ТО344К003	Утримувач дверець	1
4	20 10 006	ТО344К004	Скло дверець духовки	1
5	11 00 004 В	ТО344К005	Кріплення ручки дверець	1
6	25 10 013	ТО344К006	Ручка дверець духовки	1
7	11 11 003 В	ТО344К007	Планка утримувач скла (права)	1
8	45 60 003	ТО344К008	Пружина	1
9	25 10 020	ТО344К009	Ручки вмикання	3
10	11 00 003 В	ТО344К010	Стінка корпусу духовки (передня)	1
11	60 20 001	ТО344К011	Перемикачі духовки	2
12	60 90 001	ТО344К012	Термостат	1
13	11 11 016 Е	ТО344К013	Лист для випічки	1
14	45 10 003	ТО344К014	Решітка духовки	1
15	25 10 012	ТО344К015	Ніжки духовки упорні	4
16	11 11 008 В	ТО344К016	Корпус електродуховки	1
17	60 10 004	ТО344К017	Кабель SM-205-207-208-209	1
18	60 40 007	ТО344К018	Нагрівальний елемент верхній 800W	1
19	60 40 006	ТО344К019	Нагрівальний елемент нижній 600W	1
20	99 20 001	ТО344К020	Ізоляційний корпус духовки	1
21	45 90 003	ТО344К021	Ізоляційний шнур	1
22	99 20 001	ТО344К022	Ізоляційний лист	1
23	11 11 001 Е	ТО344К023	Корпус духовки (внутрішній)	1
24	60 20 008	ТО344К024	Фіксуєча зажимна скоба	1
25	60 10 021	ТО344К025	Мережний шнур з вилкою	1
26	25 10 023	ТО344К026	Насадка для шнура	1
27	11 11 009 В	ТО344К027	Панель для змотування шнура	1
28	11 11 017 Е	ТО344К028	Панель духовки (верхня)	1
29	60 30 001	ТО344К029	Конфорка (Φ145)	1
30	60 30 003	ТО344К030	Конфорка (Φ180)	1
31	11 00 002	ТО344К031	Утримувач конфорки (Φ145)	1
32	11 00 001	ТО344К032	Утримувач конфорки (Φ180)	1

## 11. Електрична схема

№пп	Індекс виробника	Індекс АЛЬПАРІ	Назва деталі	Кількість
1	60 10 021	ТО304К017	Мережний шнур з вилкою	1
2	60 90 001	ТО304К012	Термостат	1
3		ТО304К0	Резистор	1
4	60 20 001	ТО304К011	Перемикач верхніх конфорок	1
5	60 40 007/006	ТО304К018/19	Нагрівальний елемент верхній (нижній)	2
6	25 10 020	ТО304К009	Перемикач нагрівальних елементів верхній (нижній)	1