

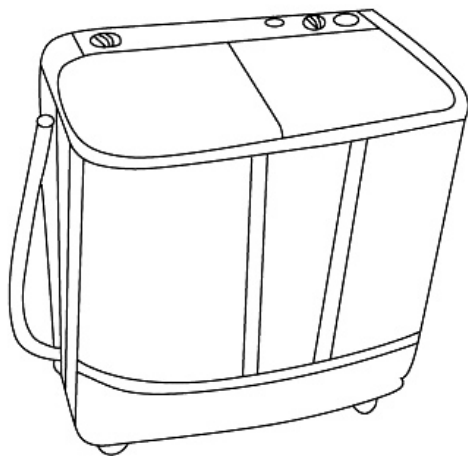


**Двобачова  
пральна машина  
Модель: WP-1912CRN**

# **КЕРІВНИЦТВО З СЕРВІСНОГО ОБСЛУГОВУВАННЯ**

**Пральна машина**

**Зміст**



1. Призначення
2. Технічні дані
3. Комплектність
4. Загальний вигляд
5. Порядок встановлення та підготовки до роботи
6. Заходи безпеки
7. Технічне обслуговування
8. Порядок зберігання і транспортування
9. Умови гарантійного обслуговування
10. Схема виробу в розібраному вигляді та список деталей
11. Електрична схема

---

## 1. Призначення

---

1.1. Двобакова пральна машина (далі - пральна машина) призначена для прання білизни в побутових умовах.

1.2. Пральна машина повинна експлуатуватись в приміщеннях зі справною вентиляцією при температурі навколишнього середовища від +10 до + 40°C і відносній вологості повітря не більше 80%.

1.3. Пральна машина працює від однофазної мережі змінного струму частотою 50Гц і номінальною напругою 220В. Допускається відхилення напруги в мережі від номінального  $\pm 10$ .

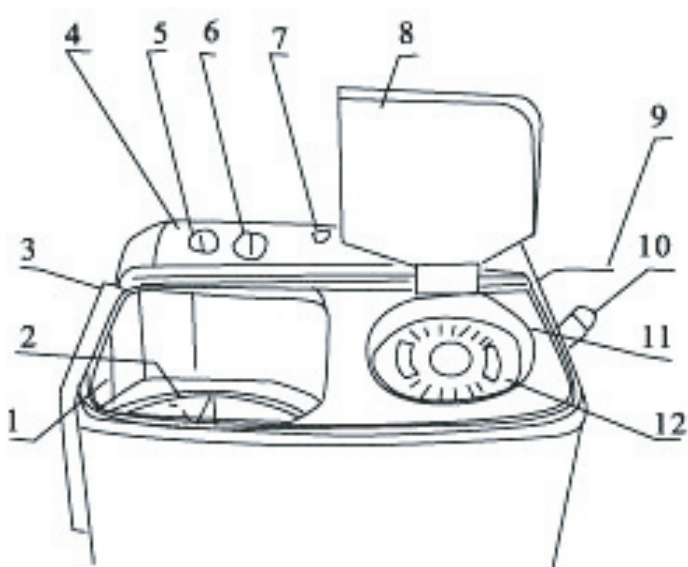
Конструкція пральної машини постійно удосконалюється, тому можливі деякі зміни, не відображені в даному керівництві.

**УВАГА! Пральна машина відноситься до приладів класу I і має бути підключена до електричної мережі через розетку із заземлюючим контактом. Незаземлене обладнання є потенційно небезпечним.**



## 4. Загальний вигляд та габаритні розміри

Корпус пральної машини виготовлений із пламстмаси і складається з таких основних частин (Рис.1,2):



- |                              |                            |
|------------------------------|----------------------------|
| 1 - Бак для прання           | 7 - Отвір для заливу води  |
| 2 - Пульсатор                | 8 - Кришка бака віджиму    |
| 3 - Кришка бака для прання   | 9 - Корпус пральної машини |
| 4 - Панель управління        | 10 - Зливний шланг         |
| 5 - Таймер прання            | 11 - Бак для віджиму       |
| 6 - Перемикач режимів роботи | 12 - Центрифуга            |

Рис.1

### ПАНЕЛЬ УПРАВЛІННЯ

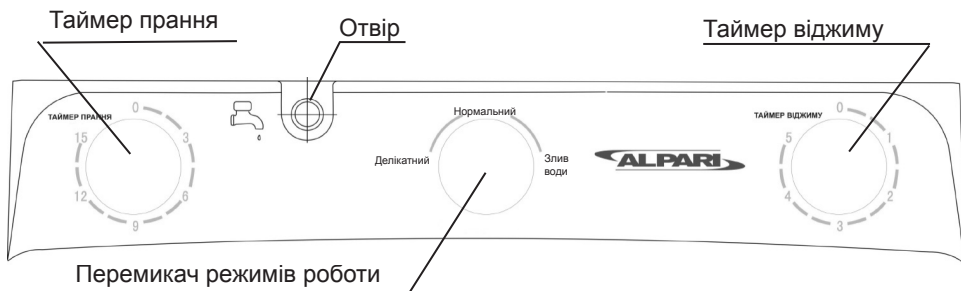


Рис.2

## 5. Порядок встановлення та підготовки до роботи

**5.1.** Зніміть упаковку з пральної машини і звільніть комплектуючі прилади від пакувальної плівки (паперу). З початку необхідно вимити пральну машину теплим розчином мильної води з питною содою, потім чистою водою, після чого насухо протерти м'якою тканиною та уважно провітрити на відсутність пошкоджень.

**5.2.** Після переміщення пральної машини з холодного у тепле приміщення необхідно її витримати при кімнатній температурі не менш однієї години до включення в електромережу.

**5.3.** Пральну машину необхідно встановити на рівну поверхню. Відстань від пральної машини до крану з проточною водою та отвору зливу (ванни або раковини) не повинна перевищувати довжини зливного або наливного шлангу.

**5.4.** Перед ввімкненням пральної машини в електромережу необхідно перевіряти відповідність напруги в електромережі, напруги яка вказана у маркуванні приладу. При першому ввімкненні рекомендується перевіряти роботу пральної машини на усіх режимах роботи.

### 5.5. Прання

Переконайтеся, чи не залишилися у кишенях ключі, монети, шпильки і т.ін. Розсортуйте білизну за кольором, типом і ступенем забруднення. Покладіть білизну і необхідну кількість порошку в бак для прання. Відкрийте кран подачі води і заповніть бак до необхідного рівня: H (high) - високий рівень; M (medial) - середній рівень; L (low) - низький рівень, в залежності від кількості і типу білизни. Встановіть програму прання відповідно обраному типу тканини. Поверніть перемикач режимів роботи проти руху годинникової стрілки у положення "прання", а таймер прання встановіть на вибраній Вами час. Машина почне роботу тільки після включення таймера.

**УВАГА! Зливний шланг повинен бути приєднаним до машини**

### 5.6. Злив води

Для зливу води необхідно повернути перемикач режимів роботи за годинниковою стрілкою до положення "злив води" ("Віджим").

Зливний шланг від'єднати від машини і опустити до отвору зливу ванни або раковини. Встановіть таймер віджиму на вибраний Вами час. Злив води почнеться тільки після включення таймера.

### 5.7. Віджим

Після зливу води покладіть білизну в центрифугу, закрийте кришку центрифуги і баку, а також баку прання. Поверніть перемикач режимів роботи за рухом годинникової стрілки у положення "Злив води" ("Віджим"). Встановіть таймер на вибраний Вами час. Машина почне роботу тільки після включення таймера. Обов'язково зверніть увагу на положення зливного шлангу, тому що одночасно з віджимом іде злив води.

### 5.8. Полоскання

Дії з установки режимів полоскання такі ж, як і при пранні, але без додавання миючих засобів.

**Будова пральної машини забезпечує одночасне прання та віджим білизни. При цьому для запобігання зливу води шланг повинен бути вставлений у бак для прання.**

## 6. Заходи безпеки

**6.1.** При експлуатації пральної машини слід дотримуватися загальних правил електробезпеки при користуванні електричними виробами (приладами):

**не вимикайте** пральну машину, потягнувши за шнур електроживлення;

**не використовуйте** пральну машину з пошкодженим шнуром або вилкою. При виявленні несправності в роботі машини не намагайтеся розібрати її самі, звертайтеся до ремонтної майстерні;

**не дозволяйте** дітям дошкільного віку самостійно її використовувати;

**не допускайте** попадання води на панель управління;

пральна машина **повинна бути заземлена** в обов'язковому порядку;

**не заливайте** в бак воду з температурою вище 50°C;

**не відкривайте** кришку центрифуги під час її роботи;

**не використовуйте** для чищення миючі засоби, які містять абразивні матеріали та активні хімічні речовини.

після закінчення використання **необхідно обов'язково відключати** від електромережі.

**6.2.** Необхідно відключати пральну машину від електричної мережі, вийнявши вилку шнура з розетки у випадках:

перестановки її на інше місце;

миття підлоги під нею;

від'їзді на тривалий час з будинку (квартири);

перепадах та відключенні напруги в електричній мережі;

усунення несправностей;

виконання операцій, пов'язаних з його обслуговуванням.

**Увага! Забороняється залишати пральну машину ввімкненою в електромережу без догляду.**

**6.3.** Для забезпечення пожежної безпеки **забороняється:** підключати пральну машину до електричної мережі, що має несправний захист від струмових перевантажень;

використовувати для підключення пральної машини до електричної мережі перехідники, додаткові розетки і подовжувачі;

попадання вологи на струмоведучі частини електрообладнання пральної машини;

встановлювати на верхню площину пральної машини електронагрівальні прилади, від яких може зайнятися пластмаса.

---

## 7. Технічне обслуговування

---

**7.1.** Для забезпечення безвідмовної тривалої роботи і збереження робочих експлуатаційних характеристик пральної машини, необхідно регулярно доглядати за нею та проводити її огляд і технічне обслуговування. Пральна машина розрахована на довготривалу роботу. Технічне обслуговування здійснюється за необхідністю. У випадку значного забруднення, спочатку протирати мокрою ганчіркою, змоченою нейтральним миючим засобом, а потім сухою ганчіркою.

**7.2.** Після закінчення використання необхідно обов'язково злити воду, від'єднати заливний шланг та відключити від електромережі. Протерти внутрішню поверхню баків, залишити відкритими кришки для їх провітрювання та повного висихання.

**7.3.** Ремонт пральної машини рекомендується здійснювати у сервісних центрах та спеціальних ремонтних майстернях.

**7.4.** Пральна машина знімається з гарантії в наступних випадках:  
порушення споживачем правил встановлення і експлуатації, викладених в керівництві з експлуатації;  
некомплектності і механічних ушкодженнях після продажу;  
виявлення слідів впливу хімічних речовин;  
використання виробу не за призначенням;  
недбалості при збереженні, експлуатації і транспортуванні споживачем;

ушкодженнях, викликаних екстремальними кліматичними умовами при транспортуванні, збереженні й експлуатації;

пошкодженні або порушенні нормальної роботи, викликані тваринами або комахами;

проведення ремонту пральної машини особами, що не мають на це відповідного дозволу;

експлуатації пральної машини як торгівельно-технологічного приладу;

виходу з ладу мотора і приладів автоматики у разі виявлення у споживача відхилення напруги від гранично допустимих значень (претензії про відмову холодильника з вищевказаної причини відносити до місцевого управління «Енергозбут»).

---

## 8. Правила зберігання і транспортування

---

**8.1.** До встановлення пральної машини споживачу вона повинна зберігатися у заводській упаковці в закритому приміщенні, з природньою вентиляцією без штучно регулюємих умов, при відносній вологості не більше 80% і відповідно до вимог ГОСТ 15150-69. Уникайте від частого переміщення машини з місця на місце, утримуйте її в зручному місці для наступного використання.

**8.2.** Транспортування пральної машини здійснюється в упаковці у вертикальному положенні. Під час перевезення необхідно жорстко закріплювати машину з метою недопущення її переміщення у середині транспортних засобів. При завантажувально-розвантажувальних роботах не допускається піддавати пральну машину ударним навантаженням.

---

## 9. Умови гарантійного обслуговування

---

**9.1.** Гарантійний термін на вироби обчислюється з дня роздрібного продажу і складає 12 місяців.

**9.2.** Вимоги споживачів, передбаченні чинним законодавством України про захист прав споживачів, можуть бути пред'явлені протягом 12 місяців з дня початку дії гарантійного терміну за умови, що недоліки товару не виникли внаслідок порушення покупцем правил користування, транспортування, зберігання, дії третіх осіб, попадання всередину комах, а також дії нездоланної сили (пожежі, природні катастрофи тощо). В гарантійний період ремонт несправних приладів здійснюється уповноваженими особами сервісних центрів.

**9.3.** Гарантія не поширюється на прилади з несправностями, що виникли внаслідок:

суттєвих порушень технічних вимог, обумовлених в інструкції з експлуатації, в тому числі пошкодження заводського номеру на приладі;

якщо ремонт виробу був проведений особою, яка не уповноважена для проведення таких робіт;

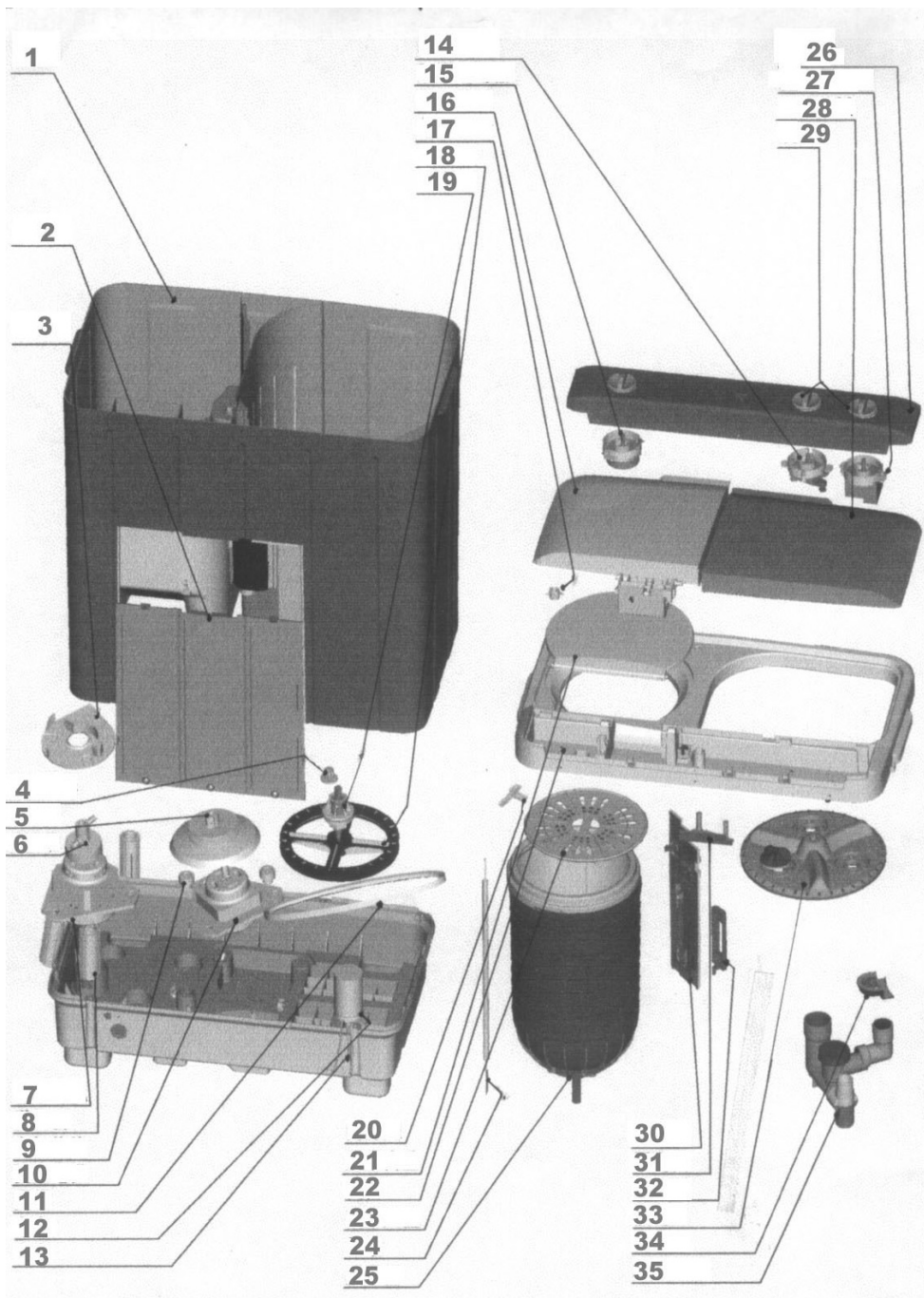
нестабільності електромережі, які перевищують норми допуску колювання струму згідно паспорту на виріб, також суттєві негативні впливи навколишнього середовища.

**9.4.** В ході безпосереднього виконання гарантійних ремонтів, його термін збільшується на час перебування товару в ремонті. Зазначений час обчислюється від дня звернення споживача про усунення недоліків.

**9.5.** Несправні вузли приладів виробу в гарантійний період ремонтуються або замінюються на нові безкоштовно. Вирішення питання про доцільність їх заміни або ремонту залишається за Службою сервісу. Замінені дефектні деталі переходять у розпорядження Служби сервісу.

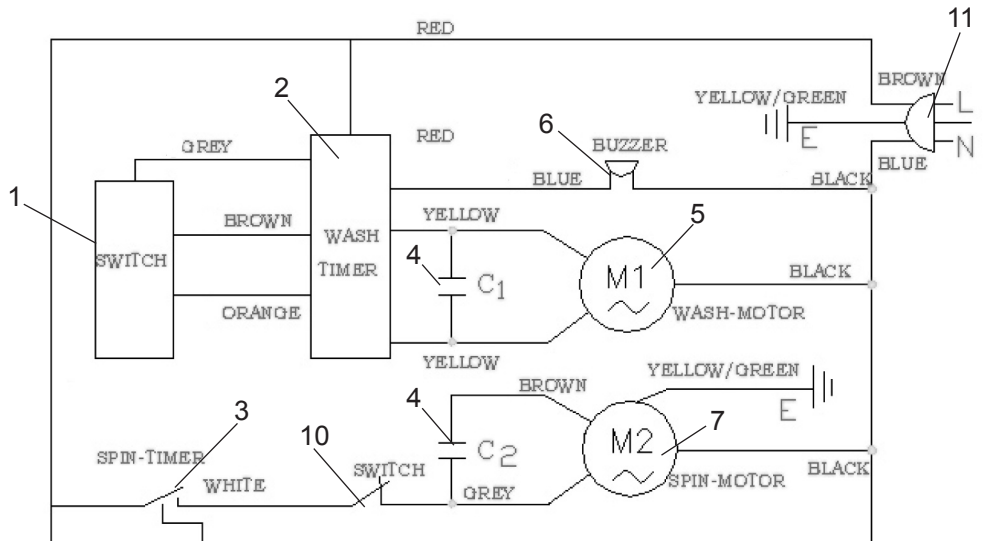
**9.6.** У випадках, коли ремонт прилада з технічних причин неможливий, споживачеві видається відповідний акт, на підставі якого користувач самостійно вирішує всі питання заміни або повернення його вартості безпосередньо з

## 10. Схема виробу в розібраному вигляді та список деталей



№пп	Індекс виробника	Індекс АЛЬПАРИ	Назва деталі	Кількість
1		WP1912C001	Корпус пральної машини (середній)	1
2		WP1912C002	Кришка пральної машини (задня)	1
3		WP1912C003	Гальмівний лоток	1
4		WP1912C004	Канавка активатора	1
5		WP1912C005	Регулятор швидкості	1
6		WP1912C006	Гальмівний блок	1
7		WP1912C007	Пружина мотора	1
8		WP1912C008	Набір пружин	3
9		WP1912C009	Подкладка мотора	3
10		WP1912C010	Мотор	1
11		WP1912C011	Ремінь	1
12		WP1912C012	Конденсатор	1
13		WP1912C013	Корпус пральної машини (нижній)	1
14		WP1912C014	Перемикач режиму роботи	1
15		WP1912C015	Таймер центрифуги	1
16		WP1912C016	Кришка центрифуги	1
17		WP1912C017	Пружина кришки	1
18		WP1912C018	Блок ремня	1
19		WP1912C019	Вал	1
20		WP1912C020	Перемикач безпеки	1
21		WP1912C021	Внутрішня кришка центрифуги	1
22		WP1912C022	Каркас цільний (верхній)	1
23		WP1912C023	Кришка бака центрифуги захисна	1
24		WP1912C024	Шнур	1
25		WP1912C025	Бак центрифуги	1
26		WP1912C026	Корпус панелі управління	1
27		WP1912C027	Таймер прання	1
28		WP1912C028	Кришка бака прання	1
29		WP1912C029	Ручки управління	3
30		WP1912C030	Захисний каркас центрифуги	1
31		WP1912C031	Фіксуючий блок	1
32		WP1912C032	Фільтр	1
33		WP1912C033	Активатор	1
34		WP1912C034	Фільтр фатіновий	1
35		WP1912C035	Водяний затвор	1

# 11. Електрична схема



Номер	Індекс	Індекс АЛЬПАРИ	Назва деталі	Кількість
1		WP1912C036	Перемикач режимів роботи	1
2		WP1912C037	Таймер прання	1
3		WP1912C038	Таймер віджиму	1
4		WP1912C039	Конденсатор	2
5		WP1912C040	Мотор прання	1
6		WP1912C041	Автомат - переривач	1
7		WP1912C042	Мотор віджиму	1
8		WP1912C043	Перемикач мотора центрифуги	1
9		WP1912C044	Мережний шнур з вилкою	1